

**ความร่วมมือแห่งอนุภูมิภาคแม่น้ำโขงคืออะไร**  
ความร่วมมือแห่งอนุภูมิภาคแม่น้ำโขง (Greater Mekong Subregion : GMS) ประกอบด้วยประเทศกัมพูชา สาธารณรัฐประชาชนจีน สาธารณรัฐประชาธิปไตยประชาชนลาว เมียนมาร์ ไทย และเวียดนาม

ความร่วมมือแห่งอนุภูมิภาคแม่น้ำโขง เป็นพื้นที่เศรษฐกิจที่เกิดขึ้นตามธรรมชาติรอบแม่น้ำโขง ครอบคลุมพื้นที่ 2.6 ล้านตารางกิโลเมตร และมีประชากรในพื้นที่มากกว่าสามร้อยล้านคน

### **ความเป็นมา**

ในปี 2535 ด้วยความช่วยเหลือจากธนาคารพัฒนาเอเชีย (Asian Development Bank : ADB) ประเทศทั้ง 6 แห่งอนุภูมิภาคแม่น้ำโขงได้ริเริ่มโครงการความร่วมมือทางเศรษฐกิจแห่งอนุภูมิภาคขึ้นเพื่อเพิ่มความสัมพันธ์ทางด้านเศรษฐกิจระหว่างกันบนพื้นฐานของประวัติศาสตร์และวัฒนธรรมร่วมกัน

โครงการความร่วมมือแห่งอนุภูมิภาคแม่น้ำโขงได้รับความช่วยเหลือจากธนาคารพัฒนาเอเชียและหน่วยงานอื่นๆ ในการจัดทำโครงการเร่งด่วนระดับอนุภูมิภาคขึ้นใน 9 สาขา (ดูรายละเอียดโครงการในแต่ละสาขา)

**ยุทธศาสตร์ 3 ซี ประกอบด้วย การเชื่อมโยง (Connectivity) ความสามารถในการแข่งขัน (Competitiveness) และ ชุมชน (Community)**

โครงการความร่วมมือแห่งอนุภูมิภาคแม่น้ำโขงได้รับยุทธศาสตร์ 3 ซี มาปฏิบัติเพื่อให้บรรลุถึงวิสัยทัศน์ที่ตั้งเอาไว้ คือ ความเจริญรุ่งเรือง การบูรณาการ และการสมานนัคในอนุภูมิภาค ซึ่งหมายถึง

- เพิ่มการเชื่อมโยงในอนุภูมิภาคโดยอาศัยการพัฒนาโครงสร้างพื้นฐาน (infrastructure) อย่างยั่งยืนและความร่วมมือตามแนวพื้นที่เศรษฐกิจระหว่างประเทศ (transnational economic corridor)
- ปรับปรุงความสามารถในการแข่งขันผ่านระบบการเคลื่อนย้ายคนและสินค้าข้ามพรมแดนที่มีประสิทธิภาพ รวมถึงการตลาดแบบบูรณาการและขั้นตอนในการผลิตเพื่อให้อนุภาคนี้อาศัยเศรษฐกิจระดับโลก และ
- สร้างความสำนึกรักต่อชุมชน โดยใช้โครงการที่เน้นเรื่องการดูแลสุขภาพและสิ่งแวดล้อม

### บทบาทของธนาคารพัฒนาเอเชีย

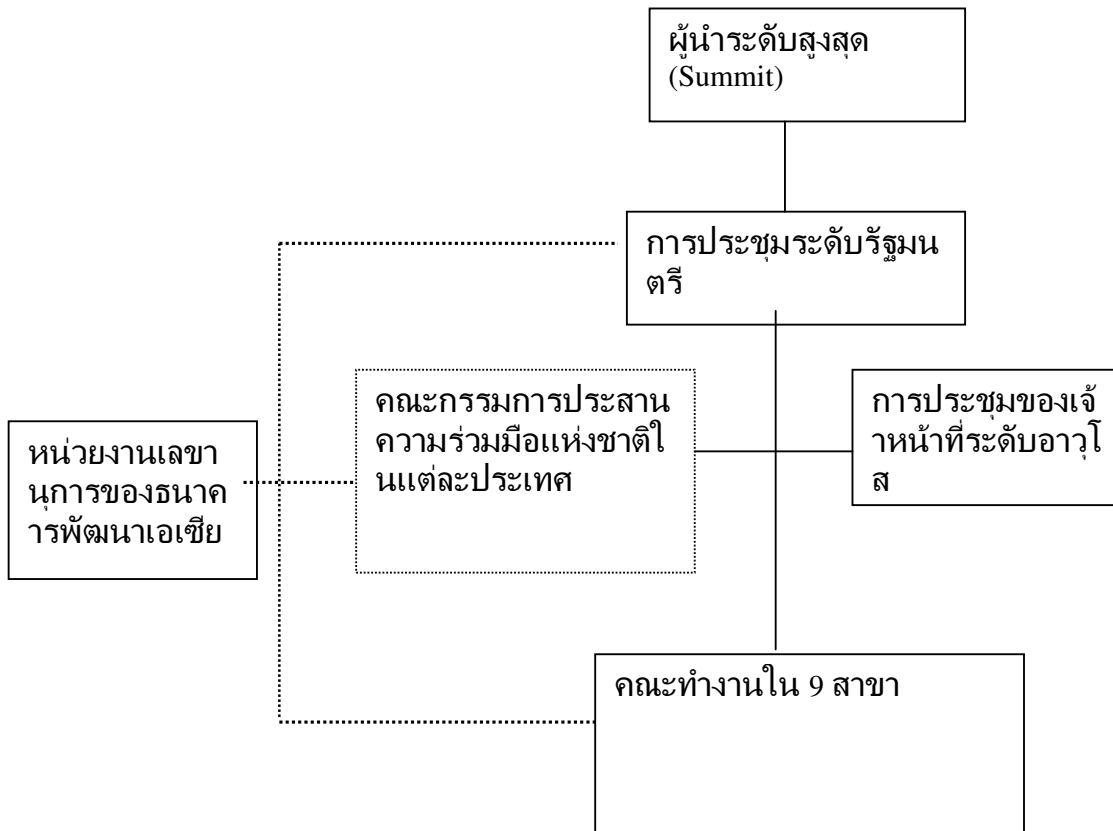
ธนาคารพัฒนาเอเชียมีบทบาทหลายด้านในโครงการความร่วมมือแห่งอนุภูมิภาคลุ่มแม่น้ำโขง ดังนี้

- เป็นผู้สนับสนุนทางการเงิน โดยการให้เงินและให้ความช่วยเหลือแก่ประเทศในอนุภูมิภาคลุ่มแม่น้ำโขง
- เป็นหน่วยงานเลขานุการและผู้ประสานงานของโครงการความร่วมมือแห่งอนุภูมิภาคลุ่มแม่น้ำโขง โดยสนับสนุนการแลกเปลี่ยนความคิดเห็นในอนุภูมิภาคทั้งในระดับการเมืองและระดับปฏิบัติการ รวมถึงผู้มีส่วนเกี่ยวข้องกับโครงการ
- ให้การสนับสนุนทางด้านเทคนิคและให้คำปรึกษาเกี่ยวกับกิจกรรมต่าง ๆ ของโครงการ
- ในฐานะที่เป็นตัวเร่งให้เกิดการมีส่วนร่วมในอนุภูมิภาคลุ่มแม่น้ำโขงและความตกลงร่วมกันในนโยบายสำคัญ

### แผนผังขององค์กรความร่วมมือแห่งอนุภูมิภาคลุ่มแม่น้ำโขง

ความร่วมมือแห่งอนุภูมิภาคลุ่มแม่น้ำโขงดำเนินการโดยระบบกลไกเชิงสถาบัน

ซึ่งเกี่ยวข้องกับทั้งระดับการเมืองและระดับปฏิบัติการของรัฐบาลทั้ง 6 ประเทศสมาชิก



### ทิศทางในอนาคต

โครงการความร่วมมือแห่งอนุภูมิภาคแม่น้ำโขงจะยังคงลงทุนต่อเนื่องเรื่องโครงสร้างพื้นฐาน แต่จะเน้นเพิ่มความร่วมมือของอนุภูมิภาคในด้านอื่นๆ ได้แก่ การพัฒนาทรัพยากรมนุษย์ การค้าและการอำนวยความสะดวกในการขนส่ง การร่วมกันดูแลรักษาสิ่งแวดล้อม การกำกับดูแลและควบคุมโรคติดต่อ

## โครงการในแต่ละสาขา

### พลังงาน

ความร่วมมือแห่งอนุภูมิภาคลุ่มแม่น้ำโขงทางด้านพลังงานมุ่งไปที่การสร้างการแข่งขันและการรวมตัวกันของตลาดพลังงานในภูมิภาค

ซึ่งจะเป็นแหล่งพลังงานที่สำคัญของอนุภูมิภาคลุ่มแม่น้ำโขง และจะมีผลต่อการลดความยากจนและการพัฒนาเศรษฐกิจ เป้าหมายดังกล่าวจะสำเร็จได้โดยผ่านการค้าพลังงาน ซึ่งจะช่วยลดค่าใช้จ่ายในการลงทุน มีแหล่งพลังงานที่แน่นอน และทำให้ราคาลดลงด้วย

เพื่อให้เป็นไปตามเป้าหมายที่ได้ตั้งไว้

ประเทศอนุภูมิภาคลุ่มแม่น้ำโขงจะต้องดำเนินการดังต่อไปนี้ 1) การพัฒนากรอบนโยบายและโครงการของแต่ละหน่วยงานเพื่อการค้าพลังงาน และ 2)

การนำแผนแม่บทในการเชื่อมโยงสายส่งไฟฟ้าระหว่างประเทศไปใช้ ทั้งนี้

คณะกรรมการประสานงานเพื่อการซื้อขายไฟฟ้าในระดับภูมิภาคได้ก่อตั้งขึ้นในปี 2547 และกลุ่มคณะทำงานได้เกิดขึ้นในปี 2549

ถึงแม้จะมีความแตกต่างในเรื่องกฎระเบียบและการอำนวยความสะดวกเรื่องการส่งถ่ายพลังงาน

แต่คาดว่าตลาดพลังงานของอนุภูมิภาคลุ่มแม่น้ำโขงจะพัฒนาขึ้นตามลำดับ

นอกจากนี้

กลุ่มประเทศอนุภูมิภาคลุ่มแม่น้ำโขงจะต้องการขยายความร่วมมือ

ในด้านพลังงานในสาขาย่อยอื่น ๆ ด้วย เช่น การใช้พลังงานอย่างมีประสิทธิภาพ พลังงานหมุนเวียน แก๊สและถ่านหิน เพื่อสำรองแหล่งพลังงานเอาไว้ และทำให้ต้นทุนต่ำลง รวมทั้งเพิ่มผลกำไร อนึ่ง ธนาคารพัฒนาเอเชียได้ทำการศึกษาเกี่ยวกับแนวทางหลากหลายในการผสมผสานพลังงานในอนุภูมิภาคแล้วเสร็จเมื่อเร็วๆ นี้

นอกจากนั้น ประเทศสมาชิกอนุภูมิภาคลุ่มแม่น้ำโขงได้รับรองแผนการขยายความร่วมมือทางพลังงานในอนุภูมิภาคลุ่มแม่น้ำโขงแล้วเช่นกัน

### การคมนาคม

ความร่วมมือด้านการคมนาคมภายใต้ความร่วมมืออนุภูมิภาคลุ่มแม่น้ำโขงมีวัตถุประสงค์ที่จะพัฒนาเส้นทางคมนาคมที่จำเป็นต่อการเชื่อมอนุภูมิภาคเข้าด้วยกันตามลำดับความสำคัญ และสร้างเส้นทางเชื่อมไปสู่แหล่งประชาชน สถานที่ท่องเที่ยว และตลาด ซึ่งจะช่วยในการส่งเสริมการค้า การท่องเที่ยว และการลงทุน

ความสำเร็จหลักๆ ในสาขาดังกล่าว เกิดขึ้นจากการเชื่อมเส้นทางคมนาคมในกลุ่มอนุภูมิภาค ดังนี้ (ดูแผนที่)

- แนวพื้นที่เศรษฐกิจเหนือ-ใต้ (North-South Economic Corridor) ซึ่งประกอบด้วย 3 เส้นทาง คือ
  1. Kunming - กรุงเทพมหานคร - ผ่านสาธารณรัฐประชาธิปไตยประชาชนลาว หรือเมียนมาร์
  2. Kunming - Hanoi และต่อไปยังไซปง
  3. Kunming - Nanning - Hanoi

เส้นทางทั้ง 3 ดังกล่าวได้เสร็จเรียบร้อยแล้ว ยกเว้นสะพานเชื่อมระหว่างสาธารณรัฐประชาธิปไตยประ

ชาชนลาวกับประเทศไทย  
ซึ่งจะดำเนินการก่อสร้างในอีกไม่ช้านี้

- แนวพื้นที่เศรษฐกิจตะวันออก - ตะวันตก (East-West Economic Corridor) ซึ่งเป็นเส้นทางทางภาคพื้นดินเพียงเส้นทางเดียวที่เชื่อมระหว่างมหาสมุทรอินเดีย (ทะเลอันดามัน) กับทะเลจีนใต้ และเป็นเส้นทางที่เสร็จสมบูรณ์แล้วเมื่อปี 2549
- แนวพื้นที่เศรษฐกิจภาคใต้ (Southern Economic Corridor) ซึ่งรวมถึงโครงการทางหลวงจากพนมเปญ - โฮจิมินห์ซิตี (Phnom Penh - Ho Chi Minh City Highway Project) และได้แล้วเสร็จในปี 2548

โครงการที่เกี่ยวกับการคมนาคมด้านอื่น ๆ ได้แก่ การพัฒนาระบบนำทางทั้งเส้นทางทางบกและทางน้ำ ท่าจอดเรือ และเส้นทางรถไฟ โครงการด้านการขนส่งเหล่านี้ช่วยลดเวลาและค่าใช้จ่ายในการเดินทาง และยังช่วยเพิ่มความมั่นใจว่าอนุภูมิภาคลุ่มแม่น้ำโขงกำลังจะเป็นเส้นทางเชื่อมโยงทางการค้าที่มีประสิทธิภาพแห่งเอเชีย

สำหรับก้าวต่อไป แผนยุทธศาสตร์สาขาคมนาคมของอนุภูมิภาคลุ่มแม่น้ำโขงปี 2549 - 2558 ซึ่งเป็นแผนใหม่ จะเป็นการจัดกรอบการทำงานสำหรับพัฒนาการเชื่อมโยงในอนาคตระหว่างแหล่งผู้ผลิตและแหล่งผู้ซื้อ รวมไปถึงเส้นทางเชื่อมโยงอื่น ๆ ที่เป็นไปได้ระหว่างอนุภูมิภาคลุ่มแม่น้ำโขงกับภูมิภาคอื่น ๆ

**การพัฒนาแนวพื้นที่เศรษฐกิจ**  
การพัฒนาแนวพื้นที่เศรษฐกิจ (Economic Corridor) เป็นเรื่องของการรวมเอาโครงสร้างพื้นฐานเข้ากับโอกาสทางเศรษฐกิจ



ซึ่งกำลังดำเนินงานอยู่ในเขตชายแดนที่เป็นพื้นที่นำร่อง และคาดว่าจะแล้วเสร็จในระยะไม่นานนี้

ความตกลงว่าด้วยการขนส่งข้ามพรมแดนได้ช่วยกำหนดกฎระเบียบต่าง ๆ ให้ง่ายขึ้น เพื่อลดอุปสรรคที่ไม่ใช่ด้านโครงสร้างพื้นฐานในอนุภูมิภาคลุ่มแม่น้ำโขง นอกจากนี้ ยังทำให้ขั้นตอนการตรวจสินค้าและการขอวีซ่าง่ายขึ้น และยกเว้นการตรวจสินค้านำพักชั่วคราว รวมถึงการให้สิทธิทางการจราจร โดยยานพาหนะของประเทศที่เข้าร่วมความตกลงดังกล่าวสามารถ ข้ามแดนไปมาระหว่างกันได้

เมื่อไม่นานมานี้

กลุ่มประเทศอนุภูมิภาคลุ่มแม่น้ำโขงได้เพิ่มความพยายามในเรือ งการข้ามพรมแดนตามกรอบยุทธศาสตร์เพื่อการปฏิบัติการ ว่าด้วยการส่งเสริมการค้าและการลงทุน (Strategic Framework for Action on Trade Facilitation and Investment) ที่เน้น 4 ด้านคือ ศุลกากร การตรวจสินค้าและการกักกันสินค้า การจัดส่งสินค้า และการเดินทางของผู้ดำเนินธุรกิจ

**การสื่อสารโทรคมนาคม**

โครงการความร่วมมือแห่งอนุภูมิภาคลุ่มแม่น้ำโขงมีเป้าหมายที่จะ สร้างการเชื่อมโยงด้านการสื่อสารโทรคมนาคม เพื่อให้การเข้าถึงข้อมูลเป็นไปโดยง่าย และลดต้นทุนของการทำธุรกิจ

ภายใต้โครงการระบบโครงข่ายสารสนเทศแบบด่วนพิเศษสำหรับ บอนุภูมิภาคลุ่มแม่น้ำโขง (GMS Information Superhighway Network) เครือข่ายหลักของอนุภูมิภาค ซึ่งปัจจุบันเป็นแบบสายเคเบิลที่เชื่อมต่อกัน (optical fiber cable) กำลังจะเปลี่ยนเป็นการเชื่อมต่อแบบขยาย (broadband platform) ที่รวมทั้งเสียง ข้อมูล

และบริการอินเทอร์เน็ตที่เชื่อมต่อระหว่างประเทศทั้ง 6  
ในอนุภูมิภาคลุ่มแม่น้ำโขง

ระยะที่ 1 ของโครงการดังกล่าว  
ซึ่งได้แก่การเพิ่มสมรรถนะของฮาร์ดแวร์  
ได้ดำเนินการแล้วเสร็จไปไม่นานนี้ และระยะที่ 2  
ที่เน้นเรื่องการใช้เทคโนโลยีในการให้ข้อมูลและการสื่อสารก็ดำ  
เนินไปแล้วอย่างเต็มที่

### การท่องเที่ยว

ยุทธศาสตร์ด้านการท่องเที่ยวของอนุภูมิภาคลุ่มแม่น้ำโขงได้วาง  
แผนที่จะพัฒนาและส่งเสริมอนุภูมิภาคลุ่มแม่น้ำโขงให้เป็นที่ย  
หมายของการท่องเที่ยวเพียงแห่งเดียวของภูมิภาค (single  
destination)

ยุทธศาสตร์นี้เกิดขึ้นจากความต้องการที่จะพัฒนาการท่องเที่ยว  
แบบยั่งยืน โดยจะต้องพัฒนาเศรษฐกิจ อนุรักษ์ระบบนิเวศน์  
และมีผลกระทบในทางลบต่อสังคมของชุมชนท้องถิ่นน้อยที่สุด

ยุทธศาสตร์ดังกล่าวครอบคลุม 13 โครงการ  
ตามลำดับความสำคัญของแหล่งท่องเที่ยว และ อีก 16  
โครงการสำคัญในหัวข้อต่าง ๆ เช่น  
การบริหารการสืบทอดทางธรรมชาติและวัฒนธรรม  
ผลกระทบในสังคมที่มาจาก การท่องเที่ยว  
การขายตลาดและการส่งเสริมการท่องเที่ยว  
การท่องเที่ยวเพื่อช่วยลดความยากจน  
การท่องเที่ยวข้ามพรมแดนการเสริมสร้างขีดความสามารถและ  
พัฒนาความชำนาญ\_และความร่วมมือของภาคเอกชน

### การพัฒนาด้านทรัพยากรมนุษย์

ยุทธศาสตร์ใหม่ของอนุภูมิภาคลุ่มแม่น้ำโขงในการพัฒนาทรัพยากร  
มนุษย์ได้จัดทำขึ้นเพื่อเป็นกรอบความร่วมมือของอนุภูมิภาค  
ลุ่มแม่น้ำโขงในด้านสุขภาพ การศึกษา  
แรงงานและการย้ายถิ่นฐาน และการพัฒนาสังคม

ความริเริ่มในปัจจุบันได้รวมถึงเรื่องการป้องกันและควบคุมการแพร่กระจายของโรคติดต่อข้ามเขตแดน  
การป้องกันโรคมุ้มนกพร่องและการลดความเสี่ยงทางโครงสร้างพื้นฐาน  
การป้องกันการค้าขายมนุษย์และส่งเสริมการย้ายถิ่นฐานอย่างปลอดภัย  
และการเพิ่มขีดความสามารถของเจ้าหน้าที่ในอนุภูมิภาคลุ่มแม่น้ำโขงในการวางแผนและการบริหารจัดการผ่านแผนพนมเปญว่าด้วยการบริหารการพัฒนา (Phnom Penh Plan for Development Management)  
ซึ่งแผนนี้จะตอบสนองความต้องการในการพัฒนาเจ้าหน้าที่ระดับกลางและระดับอาวุโสเป็นจำนวนมากในหน่วยงานรัฐบาล

### เกษตรกรรม

กลุ่มประเทศอนุภูมิภาคลุ่มแม่น้ำโขงได้ตระหนักถึงความสำคัญของการเชื่อมโยงเกษตรกรรมกับสาขาอื่นๆ  
และความร่วมมือด้านอื่นๆ ในโครงการอนุภูมิภาคลุ่มแม่น้ำโขงซึ่งเป็นจุดสำคัญในการลดปัญหาความยากจน  
วิสัยทัศน์ของโครงการภาคเกษตรกรรมหลัก (Core Agriculture Support Program)  
ซึ่งนับเป็นแผนแม่บทของยุทธศาสตร์ด้านเกษตรกรรมของอนุภูมิภาคลุ่มแม่น้ำโขงได้แก่  
อนุภูมิภาคลุ่มแม่น้ำโขงจะรุ่งเรืองทางด้านเกษตรกรรม  
มีบูรณาการทางการค้า และมีการเจริญเติบโตอย่างเท่าเทียมกัน

วัตถุประสงค์ของโครงการ คือ  
การกระตุ้นความร่วมมือทางด้านเกษตรกรรม  
ความปลอดภัยของอาหาร และการลดปัญหาความยากจน  
การอำนวยความสะดวกด้านการค้าทางการเกษตรข้ามพรมแดนและการลงทุน  
และการอำนวยความสะดวกในการโอนถ่ายและนำเทคโนโลยีทางการเกษตรมาใช้

นอกจากนี้  
โครงการก็ยังเน้นเรื่องการรักษาสิ่งแวดล้อมและการใช้ทรัพยากร  
ทางธรรมชาติร่วมกันอย่างยั่งยืน  
การควบคุมและป้องกันโรคในสัตว์  
และการพัฒนาประสิทธิภาพของทรัพยากรมนุษย์และการแข่งขัน

### สิ่งแวดล้อม

ประเทศในกลุ่มอนุภูมิภาคแม่น้ำโขงกำลังต้องการความร่วมมือมากขึ้นในการจัดหาสินค้าที่เป็นมิตรต่อสิ่งแวดล้อม  
เนื่องจากระบบนิเวศน์วิทยาในอนุภูมิภาคอยู่ในภาวะเสี่ยงมากขึ้น  
จากการพัฒนา  
การพึ่งพาธรรมชาติและเศรษฐกิจซึ่งกันและกันของประเทศใน  
อนุภูมิภาคแม่น้ำโขง  
ทำให้ประเทศเหล่านี้จะต้องร่วมมือกันบริหารทรัพยากรธรรมชาติที่ใช้ร่วมกันอยู่

อนุภูมิภาคแม่น้ำโขงตอบสนองเรื่องนี้โดยการนำโครงการสิ่งแวดล้อมหลัก (Core Environment Program) มาปฏิบัติ  
โดยเน้นเรื่องการบรรจุประเด็นสิ่งแวดล้อมแบบยั่งยืนในโครงการ  
อนุภูมิภาคแม่น้ำโขงสาขาต่างๆ  
และในยุทธศาสตร์แนวนอนที่เศรษฐกิจ  
การจัดตั้งสถาบันการประเมินผลการดำเนินงานด้านสิ่งแวดล้อม  
และการดำเนินโครงการเพื่อกำหนดพื้นที่สำหรับการอนุรักษ์ความหลากหลายทางชีวภาพ (biodiversity conservation corridor)

จากโครงการดังกล่าว ได้มีการกำหนดพื้นที่ 9 แห่ง  
ให้มีการบริหารจัดการที่ยั่งยืนเพื่อสร้างการเชื่อมโยงระบบนิเวศ  
น์วิทยาขึ้นมาใหม่ อนุรักษ์ความหลากหลายทางชีวภาพ  
พัฒนาการเลี้ยงชีพให้ดีขึ้น  
และป้องกันการลงทุนในโครงสร้างพื้นฐาน

### ความร่วมมือของภาคเอกชน

ในปี 2543 สภาหอการค้าของประเทศสมาชิกทั้ง 6 ประเทศ โดยความช่วยเหลือของธนาคารพัฒนาเอเชียและคณะกรรมการเศรษฐกิจและสังคมเอเชียแปซิฟิกแห่งองค์การสหประชาชาติ (United Nation Economic and Social Commission for Asia and Pacific) ได้ก่อตั้งสภาธุรกิจอนุภูมิภาคลุ่มแม่น้ำโขง (GMS Business Forum) ขึ้น ซึ่งเป็นองค์กรอิสระของเอกชนและมีสมาชิกจากหลายประเทศ โดยมีหน้าที่ช่วยส่งเสริมการมีส่วนร่วมของภาคเอกชนในการพัฒนาอนุภูมิภาคลุ่มแม่น้ำโขง

สภาธุรกิจอนุภูมิภาคลุ่มแม่น้ำโขงได้ส่งเสริมเครือข่ายภาคเอกชนในอนุภูมิภาคลุ่มแม่น้ำโขง และเปิดโอกาสให้มีการแลกเปลี่ยนความคิดเห็นระหว่างภาครัฐและเอกชนในระดับนโยบาย นอกจากนี้ ยังจัดการประชุมหลากหลาย และให้บริการและอำนวยความสะดวก ที่มีประโยชน์ต่างๆ เช่น เว็บไซต์และคู่มือการลงทุน