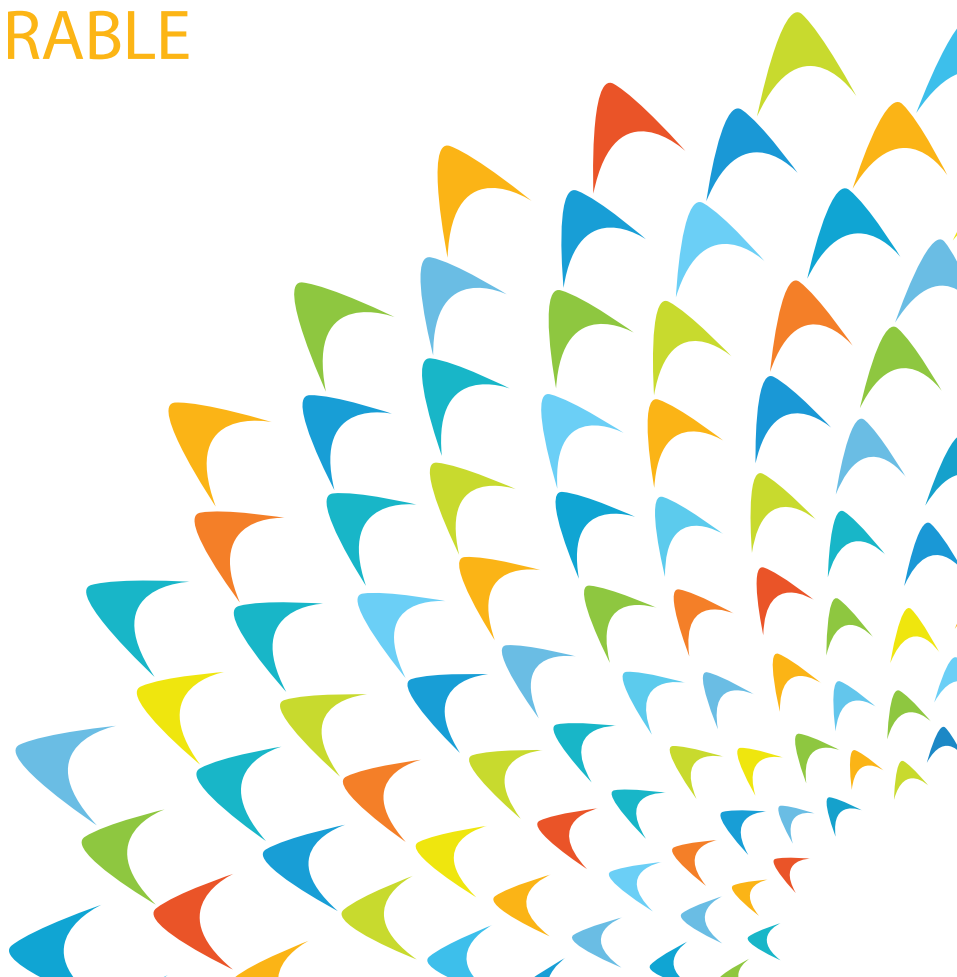


ADB

STRATEGIE 2030

POUR UNE RÉGION ASIE-PACIFIQUE

PROSPÈRE
INCLUSIVE
RÉSILIENTE
DURABLE

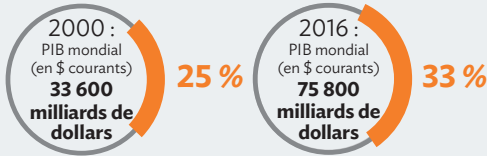


POURQUOI UNE NOUVELLE STRATÉGIE POUR LA BASD ?

Ces 50 dernières années, la région Asie-Pacifique a connu une forte croissance économique et un net recul de la pauvreté, mais des défis de développement perdurent. La stratégie 2030 oriente l'action de la BASD pour répondre à l'évolution des besoins de cette région d'ici 2030.

UN PAYSAGE EN MUTATION

Le centre de gravité économique se déplace



L'Asie-Pacifique est la région qui a connu la croissance la plus rapide ces dernières décennies.

Les besoins en infrastructures sont considérables

1 700 milliards de dollars par an



seront nécessaires de 2016 à 2030 pour satisfaire les besoins en infrastructure dans la région.

La pauvreté et les inégalités perdurent

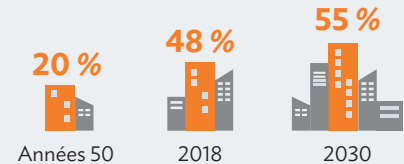


Un tiers de la population vit avec moins de 3,20 \$ par jour dans la région.

... soit **1,24 milliard d'habitants.**

L'urbanisation progresse rapidement

La part de la population urbaine augmente en Asie-Pacifique.



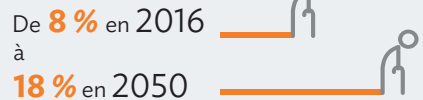
Les progrès technologiques

augmentent la productivité mais affectent les futurs emplois.



Démographie : jeunesse et vieillissement

Certains pays vieillissent rapidement : la part des personnes âgées dans la région devrait augmenter.



Changement climatique, pressions sur l'environnement et catastrophes naturelles



Sept des dix pays du monde ayant le risque estimé de catastrophe naturelle le plus élevé sont des pays en développement membres de la BASD (Bangladesh, Cambodge, Philippines, Îles Salomon, Timor-Oriental, Tonga et Vanuatu).

D'autres pays ont une population jeune, ce qui représente autant une chance qu'un défi.

54 % de la population mondiale âgée de moins de 30 ans



vit en Asie-Pacifique.

QUELLE EST LA VISION DE LA BASD D'ICI 2030 ?

La vision de la BASD consiste à faire de l'Asie-Pacifique une région prospère, inclusive, résiliente et durable tout en poursuivant ses efforts d'éradication de l'extrême pauvreté.

POUR UNE RÉGION ASIE-PACIFIQUE

PROSPÈRE
INCLUSIVE
RÉSILIENTE
DURABLE



La BASD continuera de donner la priorité aux pays les plus pauvres et les plus vulnérables de la région.

La BASD maintient le cap sur le développement des infrastructures comme priorité absolue et va intensifier ses interventions dans les domaines de l'éducation, de la santé et de la protection sociale.

QUELLE SERA LA VALEUR AJOUTÉE DE LA BASD ?

La BASD apporte une valeur ajoutée à travers

SES FINANCEMENTS

En contribuant par ses propres financements et en mobilisant d'autres fonds

SON SAVOIR

En se concentrant sur un savoir pratique adapté aux conditions locales

SES PARTENARIATS

En favorisant le dialogue et la collaboration avec divers partenaires et parties prenantes

QUELS PRINCIPES GUIDERONT LA BASD DANS SES ACTIONS ?

APPROCHE ADAPTÉE À CHAQUE PAYS

Proposer des solutions adaptées aux besoins et aux enjeux de développement de chaque pays en développement membre (PDM)

PROMOTION DES TECHNOLOGIES INNOVANTES

Anticiper les moyens de disséminer l'utilisation des technologies avancées dans nos actions et d'aider les PDM à développer leurs capacités

SOLUTIONS INTÉGRÉES

Associer des expertises dans de multiples secteurs et sur divers sujets, à travers des interventions publiques et privées

COMMENT LA BASD RÉPONDRA-T-ELLE AUX DIFFÉRENTS BESOINS DES CLIENTS ?

La BASD adoptera des approches différenciées pour les groupes de pays suivants :



Situations de fragilité et de conflits

- développement institutionnel et réformes gouvernementales
- infrastructures et services sociaux fondamentaux
- aide sociale ciblée
- efforts de résilience et de résolution des causes de conflit, promotion de la réconciliation et de la reconstruction



Petites îles en développement

- adaptation au changement climatique, viabilité environnementale et gestion des risques de catastrophe
- accessibilité et connexion
- renforcement des institutions
- efforts d'amélioration de l'environnement des affaires pour les entreprises et de promotion d'une croissance tirée par le secteur privé



Pays à revenus faibles ou intermédiaires de tranche inférieure

- infrastructures vertes et inclusives
- services sociaux et protection sociale
- urbanisation durable
- mutation structurelle et réformes du secteur public
- développement du secteur privé et mobilisation des ressources nationales



Pays à revenus intermédiaires de tranche supérieure

- accès aux marchés de capitaux
- renforcement des institutions et projets de démonstration
- interventions du secteur privé
- bien public régional, changement climatique, urbanisation, coopération et intégration régionales, vieillissement

Dans toutes ces catégories de pays, la BASD veillera en priorité à soutenir les domaines en retard et les poches de pauvreté et de vulnérabilité.

QUELS DOMAINES D'INTERVENTION SERONT AU CŒUR DE L'ACTION DE LA BASD ?

La BASD concentrera son action sur sept priorités opérationnelles :



Lutter contre la pauvreté et réduire les inégalités

Développement humain et inclusion sociale, emplois de qualité, éducation et formation, meilleure santé, protection sociale



Accélérer les progrès en matière d'égalité des genres

Accélération des progrès en matière d'égalité des genres, émancipation économique des femmes, égalité des genres dans le développement humain, la prise de décision et la conduite des affaires, réduction de la pauvreté des femmes en termes de temps disponible, renforcement de la résilience des femmes ayant subi des chocs



Lutter contre le changement climatique, renforcer la résilience aux phénomènes climatiques et aux catastrophes et accroître la viabilité environnementale

Développement de la viabilité environnementale avec de faibles émissions de gaz à effet de serre, approche visant à renforcer la résilience aux phénomènes climatiques et aux catastrophes, durabilité environnementale et interdépendance entre sécurité hydrique, alimentaire et énergétique



Rendre les villes plus vivables

Solutions intégrées, financement pour les villes, aménagement urbain inclusif et participatif, résilience climatique et gestion des catastrophes



Promouvoir le développement rural et la sécurité alimentaire

Liens entre l'accessibilité du marché et la chaîne de valeur agricole, productivité agricole et sécurité alimentaire, sûreté alimentaire



Renforcer la gouvernance et les capacités institutionnelles

Réformes de la gestion publique et viabilité financière, prestations de services, capacité et normes



Promouvoir la coopération et l'intégration régionales

Connectivité et compétitivité, bien public régional, coopération dans le secteur financier, initiatives sous-régionales

QUELQUES-UNS DE NOS OBJECTIFS...



Au moins 75 % du nombre d'opérations engagées par la BASD (moyenne mobile sur 3 ans, opérations publiques et privées) d'ici 2030 devront promouvoir l'égalité des genres.



Au moins 75 % du nombre d'opérations engagées par la BASD (moyenne mobile sur 3 ans, opérations publiques et privées) d'ici 2030 aideront à limiter les effets du changement climatique et à s'y adapter. La BASD prévoit de consacrer au climat **80 milliards de dollars de 2019 à 2030** sur ses propres ressources.



La BAsD s'attachera aussi à :



INTENSIFIER LES ACTIONS DANS LE SECTEUR PRIVÉ

- Renforcer l'impact sur le développement comme objectif majeur des actions dans le secteur privé
- Garantir la rentabilité et la viabilité commerciale
- Étendre et diversifier les nouveaux marchés et les marchés émergents



CATALYSER ET MOBILISER LES RESSOURCES FINANCIÈRES

- Consolider la collaboration avec les partenaires multilatéraux, bilatéraux et du secteur privé
- Mobiliser des financements commerciaux et concessionnels
- Recourir à des partenariats public-privé, améliorer l'environnement des affaires pour les entreprises dans les PDM et augmenter la mobilisation des ressources nationales des PDM



RENFORCER LA PRODUCTION DU SAVOIR

- Affirmer le rôle de fournisseur de savoirs de la BAsD
- Travailler en étroite collaboration avec les PDM pour aboutir à des produits et services liés aux savoirs plus pertinents
- S'engager proactivement dans la recherche, le conseil stratégique en politique publique de grande qualité et le renforcement de la capacité institutionnelle des PDM
- Promouvoir la création et le partage des savoirs dans toute l'institution et la région

**QUELQUES-
UNS DE NOS
OBJECTIFS...**



Les opérations de la BAsD dans le secteur privé
**représenteront un tiers du nombre
des opérations de la BAsD d'ici 2024.**

COMMENT LA BAsD ENTEND-ELLE DEVENIR PLUS FORTE, MEILLEURE ET PLUS RAPIDE ?

La BAsD compte devenir plus forte, meilleure et plus rapide en

- se constituant une solide base de ressources ;
- étoffant ses ressources humaines ;
- maintenant une forte présence dans les pays par l'intermédiaire des missions résidentes ;
- perfectionnant ses produits et instruments ;
- modernisant ses processus de travail et améliorant son efficacité opérationnelle ;
- encourageant la transition numérique ;
- s'assurant un approvisionnement en temps opportun et de bon rapport qualité-prix ;
- s'appuyant davantage sur les systèmes des pays ;
- renforçant la collaboration avec les organisations de la société civile.

METTRE EN ŒUVRE LA STRATÉGIE 2030



Pour mettre en œuvre sa stratégie 2030, la BAsD va

- établir des plans opérationnels pour les sept priorités opérationnelles ;
- utiliser les stratégies de partenariat-pays pour affiner les priorités dans chaque pays ;
- renforcer le processus de programmation opérationnelle et budgétaire et aligner les plans de travail et d'allocation des ressources annuels avec les priorités opérationnelles ;
- développer un nouveau cadre de résultats institutionnels ;
- continuer de rendre compte chaque année de ses performances institutionnelles à l'aide du cadre de résultats.



La BAsD va instaurer une approche « BAsD unie » et intégrer les savoirs et l'expertise de toute l'organisation pour mettre efficacement en œuvre sa stratégie 2030.

Télécharger le document complet sur www.adb.org/strategy2030



La BAsD vise une augmentation significative des cofinancements à long terme d'ici 2030, de sorte que chaque dollar de financement de ses opérations dans le secteur privé corresponde à 2,50 dollars de cofinancement à long terme.

Stratégie 2030

Faire de l'Asie-Pacifique une région prospère, inclusive, résiliente et durable

Ces 50 dernières années, l'Asie-Pacifique a connu une forte croissance économique et un net recul de la pauvreté. La Banque asiatique de développement (BAsD) a été un partenaire essentiel de l'évolution spectaculaire de la région et s'engage à continuer d'accompagner la région dans sa prochaine phase de développement. La stratégie 2030 aiguille l'action de la BAsD pour répondre efficacement aux besoins en évolution de cette région. Dans sa stratégie 2030, la BAsD voit plus loin pour faire de l'Asie-Pacifique une région prospère, inclusive, résiliente et durable tout en poursuivant ses efforts d'éradication de l'extrême pauvreté.

Présentation de la Banque asiatique de développement

La BAsD s'est fixé pour objectif de faire de l'Asie-Pacifique une région prospère, inclusive, résiliente et durable tout en poursuivant ses efforts d'éradication de l'extrême pauvreté. Fondée en 1966, elle appartient aux 68 pays membres, dont 49 font partie de la région. Ses principaux moyens d'aide au développement des pays membres sont le dialogue sur les politiques publiques, les prêts, les prises de participation, les garanties, les subventions et l'assistance technique.