

Involuntary Resettlement Monitoring Report

4 Quarterly Report
October 2013

VIE: University of Science and Technology of Ha Noi Development (New Model University) Project

Prepared by Trung Nguyen, Resettlement Specialist, for the Project Management Unit - University of Science and Technology of Ha Noi Development (USTHD) Project, Ministry of Education and Training and the Asian Development Bank.

Independent Resettlement Review Report No. 4
Reporting period: 3rd Quarter 2013

Prepared by Independent Resettlement Review Specialist

October 2013

ABBREVIATIONS

ADB	- Asian Development Bank
AH	- Affected Household
AP	- Affected Person
CPC	- City Peoples' Committee
DBCAR	- District Board of Compensation, Assistance and Resettlement
Ha Noi CPC	- Ha Noi People Committee
HHTP	- Hoa Lac High Tech Park
HHTP-MB	- Management Board of Hoa Lac High Tech Park
Tan Xa CPC	- Tan Xa Commune People's Committee
PMU-USTH	- Project Management Unit for USTH
DMS	- Detailed Measurement Survey
GOV	- Government of Vietnam
IRR	- Independent Resettlement Review
IOL	- Inventory of Losses
LURC	- Land Use Rights Certificate
MOET	- Ministry of Education and Training
MPI	- Ministry of Planning and Investment
MOF	- Ministry of Finance
MOST	- Ministry of Science and Technology
QD	- Decision
RCS	- Replacement Cost Study
RP	- Resettlement Plan
SES	- Socio-Economic Survey
STC	- Department of Finance
Thach That DPC	- Thach That District People's Committee
TNMT	- Natural Resource and Environment
UBND	- People Committee
USD	- US dollar
USTH	- University of Science and Technology of Hanoi
VND	- Vietnamese dong

Table of Content

I.	Introduction	1
II.	Approach and Implementation	3
A.	Approach.....	3
B.	Implementation.....	3
C.	Constraints and Measures	4
III.	Findings and Evaluation.....	5
A.	Scope and level of resettlement impact of the project.....	5
B.	Resettlement Plan - Implementation Progress.....	6
C.	Public consultation and awareness of resettlement policy and entitlements of Affected People (APs)	12
D.	DMS of affected assets and compensation payments as per policies in the approved RP.....	12
E.	Coordination between resettlement with construction.....	13
F.	Land acquisition and transfer procedures.....	13
G.	Construction/re-building of replacement houses and structures on residual land or relocation to new sites	14
H.	Level of satisfaction of APs with the provisions and implementation of the RP.....	14
I.	Grievance redress (documentation, process, resolution and satisfaction of APs).....	14
J.	Effectiveness and sustainability of entitlements and income rehabilitation measures for APs.....	14
K.	Gender impacts and strategy	16
L.	Capacity of APs to restore/re-establish livelihoods and living standards. Special attention provided or to be provided to severely affected and vulnerable households.....	16
M.	Resettlement impacts caused during construction activities	17
N.	Participation of APs in RP planning, updating and implementation	17
O.	Institutional capacity, internal monitoring and reporting	17
P.	Source and flow of funds for compensation payments and allowances for APs or displaced APs	18
Q.	Replacement cost.....	18
R.	Arrangement of resettlement area.....	18
IV.	Recommendations.....	19
A.	Land acquisition and land hand-over.....	19
B.	Fund and Budget	19
C.	Independent Resettlement Review Contract	19
D.	Internal Monitoring Report	19
E.	Income rehabilitation.....	19
F.	Preparation activities	20
G.	Coordination with construction activities.....	20

List of Annex

Annex 1: List of persons met by IRR Specialist.....	21
Annex 2: Questionnaire for Households Survey.....	22

List of Table

Table 1:	Synthesis of activities done during IRR No. 3	4
Table 2:	Scope and Level of Resettlement Impact of USTH Project	6
Table 3:	Summary of compensation payment and assistance (September 2013)	9
Table 4:	Summary of progress of land acquisition and transfer (September 2013)	10
Table 5:	Summary on progress land recovery and hand over	11
Table 6:	Summary of compensation rates (2013)	13
Table 7:	Summary of changes in main income sources from handicraft, business, sales of AHs before and after the receipt of compensation and supports	16
Table 8:	Summary of compensation rate issued by the Hanoi CPC for year 2013 and the surveyed replacement costs (July 2013)	18

List of Figures

Figure 1:	Locations of all areas affected by Project, including: USTH (1); Relocation site of 52,7 hectare – Binh Yen Commune for 02 military units (2); Relocation site of AHs (3)	5
Figure 2:	Site of 13.6 ha (yellow plots) which was handed over to USTH-PMU in May 2013	7
Figure 3:	Location of 20 ha the Military Commander handed over to the USTH-PMU (July 2013)	8

I. Introduction

1. The University of Science and Technology of Hanoi Development (USTH) (New Model University Project) is funded by the Asian Development Bank (ADB) with the total budget of USD 210 million, plus USD 3 million for land clearance to be paid by the Vietnamese Government. The Project aims to: (i) set up and pilot a new policy framework for the governance, financing and quality assurance of new-model research universities; (ii) establish and develop one universities as centers of research and teaching excellence that create dynamic synergies between research and teaching by strengthening university-industry linkages in science and technology fields, as well as by presenting a "public-private partnership model" of higher education/research institutions. The tentative duration for project implementation is 05 years (2011 – 2017). The Project has four outputs as follows:

- Output A: an effective management and governance system for the USTH will be developed and implemented
- Output B: systems to promote high-quality and relevant academic programs at the USTH will be developed and implemented
- Output C: physical facilities at the USTH will be constructed and outfitted.
- Output D: effective project management and implementation.

2. Under the project loan agreement, the borrower, through the project EA, has agreed to provide, within 16 months of loan effectiveness (ie. 1 June 2013), USTH with: (i) a decision that shall ensure that USTH has legal rights over the land allocated for their campus; and (ii) the right to commence construction of the campus in accordance with the agreed construction timeframe. Land acquisition under the project was made slower than expected but improvement has been made as compared to 2012.

3. The Project shall be located in Hoa Lac High Tech Park (HHTP)¹. Implementation of Output C shall result in the involuntary resettlement through loss of land and assets of households, utilities and organizations at: (i) area of 65 hectare [26 hectare at Tan Xa and 39 hectare at ThachHoa commune which is currently managed by the 02 military units]; and (ii) the land of 52.7 hectare at Binh Yen commune which is allocated as a relocation site for 02 military units losing 39 ha.

4. Project Resettlement Plan (RP) was completed in November 2010. The implementation of resettlement activities within the 26 ha area was performed before 2008, and from 2012 to date. Project Updated RP has been approved by ADB in September 2013 and approved by the MOET in October 2013. Basically, there is no difference between the policies and interests of the people affected (AP) as given in RP and Updated RP. However, the scope of the project impacts were increased significantly, with some main contents are as follows:

- i. Impact land area increased from 65 ha to 117,7 hectare.
- ii. Number of AHs increase from 74 to 426.
- iii. Cost estimate increase from USD 3.02 million to USD 24.4 million.

5. By end of 2nd Quarter 2013, the total land area recovered was 41.4 hectare (22.5 hectare out of the 26 hectare area and 18.9 hectare. out of the 52.7 hectare). Activities relating to compensation or land acquisitions have not yet been made during the 3rd Quarter 2013. The artillery commander handed over 20 ha out of the 39 hectares to the USTH-PMU, raising the total land handed over to the

¹ HHTP has total land area of 1,432 ha, incl. land of communes of: ThachHoa; Tan Xa; Ha Bang; Dong Truc of Thach That Dist., and Phu Cat of QuocOai Dist., Ha Noi City.

USTH-PMU from 13.6 ha. To 33.6 ha (equivalent to 51.7% land area out of the total required land for the USTH)

6. Independent resettlement review in year 2013 and 1st, 2nd and 3rd 2013 show that the implementation of the land acquisition of the Project is complied with requirements stated in the RP and the ADB's Policy on social and resettlement (SPS 2009). Details relating to the implementation of resettlement activities and the IRR Specialist's (Specialist) findings and recommendations are given at Chapters 3 and 4. The methods and information about independent review by the Specialist are presented in Chapter 2.

II. Approach and Implementation

A. Approach

7. The total affected land by the USTH is 117,7 hectare. Resettlement impacts of the Project are as follows.

- 65 hectare area, including: (i) land of 26 hectare which is being managed and used by farmers and public land which is managed by Tan Xa CPC, (ii) land of 39 ha which is being managed and used by 02 army units; and
- 52.7 hectare of land which is currently used by farmers and by Yen Binh CPC. This land shall be recovered to arrange for the 02 military units.

8. The 4thIRR shall review the implementation of the resettlement at the above said area and the resettlement site with the total area of 36.04 hectare at Binh Yen Commune was developed for receiving AHs of the areas of 26 hectare and 52.7 hectare and other affected areas within impact of the Hoa Lac HHHTP Project.

9. Methods used by IRR Specialist for the 4thIRR are as follows:

- a. Study document of: (i) Updated RP; (ii) reports, documents of HHTP-MB; Thach That DBCAR (decisions, compensation, DMS; (iii) concerned legal document of land acquisition of Vietnam and Hanoi CPC;
- b. Household survey targeted at 100% of severe AHs in order to collect information on demography, socio-economic, public consultation, compensation and payment; grievance redressing.
- c. In-depth interviews with key persons of USTH-PMU; HHTP-MB; Thach That DBCAR; Tan Xa and Binh Yen CPC.
- d. 02 group discussions were conducted with AHs for collecting necessary information on RP implementation. Each group discussion included from 12-15 persons
- e. Site inspections was conducted at: Project area 65 hectare (Tan Xa and ThachHoa); 52,7hectare area (Binh Yen), 36.04 hectare area (Binh Yen).

B. Implementation

10. The IRR of the RP implementation was conducted by the IRR Specialist with effective supports from PMU-USTH, HHTP-MB, Thach That DBCAR via providing documents (list of AHs, DMS, compensation policies, etc.,) and arranging in-depth interviews, group discussions.

11. During 3rd Quarter 2013, Thach That DBCAR completed DMS for the land of 6.4 hectares – the remaining land of the 52.7 hectare area but no compensation payments have been made. Household questionnaire used during the 3rd IRR is used to evaluate the characteristics and socio-economic awareness of the affected people, affected by the degree of impact of the project resettlement project, compensation, support, livelihood restoration. Detailed questionnaire see Appendix 2.

12. Those following activities were conducted by Specialist. Synthesis of all activities done by the Specialist for IRR – No. 3 is shown at **Table 3**.

- *Household survey*: AllAHs caused by the Project will lose more than 10% of their agricultural and forest land and some need to be relocated. Therefore, survey has been carried out at

100% (n=351) of severe AHs. Of which, 81 (100%) AHs are now living at the 26 hectare area and 259 (100%) remarkable AHs at the 52.7 hectare area.

- 01 group discussion was conducted at Tan Xa commune (incl. 13 people: 6 men and 7 women) and 01 group discussion at Binh Yen commune (incl. 11 people: 5 men and 6 women).
- In-depth interviews with key officers of PMU-USTH, Thach That DBCAR, Tan Xa CPC, Binh Yen Binh CPC, and HHTP-MB
- Site inspections.
- Information collected from questionnaire, group discussion and interviews with key people was processed, compared and analyzed to make objective and true conclusions on RP implementation for Project.

Table 3: Synthesis of activities done during IRR No.3

No	Activities	Time
1	Collect data, documents	3-8/10/2013
2	Study data, documents	8-10/10/2013
3	Survey implementation	10-15/10/2013
4	Group discussion	15/10/2013
5	Interview key officers	16/10/2013
6	Site inspection	10-15/10/2013
7	Study, analyze and process collected information	10-18/10/2013
8	Writing report	15-23/10/2013

Source: IRR Report, October 2013

C. Constraints and Measures

13. The IRR Specialist received active and effective supports from PMU-USTH; HHTP-MB, Thach That DBCAR, CPCs of Tan Xa and Binh Yen through provision of documents, data on progress of resettlement implementation; organization of interviews and group discussions. However, during the independent review, there have been a number of constraints, difficulties were found and measures to overcome these difficulties are as follows:

- Information and documents relating to land acquisition for the USTH Project and the 02 military units provided by Thach That DBCAR are huge and complicated due to not-yet-coded and categorized system. As a result, the IRR Specialist coped with difficulties in analyzing, processing information and writing report. The IRR Specialist worked closely with officers of Thach That DPC, Tan Xa and Binh Yen CPCs to refine, categorize, and identify specifically AHs and make a full list of affected assets owned by all households.
- Thach That DCARB implements resettlement activities not only for the USTH site but also for other projects under the Hoa Lac HHTP and thus the identification and specialization of AHs' area by the USTH area and by the adjacent projects. To overcome this problem the Specialist worked closely with cadastral officials of the CPCs of Tan Xa and Binh Yen and staff of Thach That DCARB and officers of Hoa Lac HHTP. The collected data were compared, collated and processed to achieve the possible accuracy.

III. Findings and Evaluation

A. Scope and level of resettlement impact of the project

14. As per the updated RP, total Project affected area is 117.7 hectare, including: (i) 26 hectare at Tan Xa commune; (ii) 39 hectare at Thach Hoa commune (currently managed by the 02 military units); and (iii) 52.7 hectare at Binh Yen commune arranged relocation site for the 02 military units. Map of those locations affected by the USTH Project is given at Figure 1.

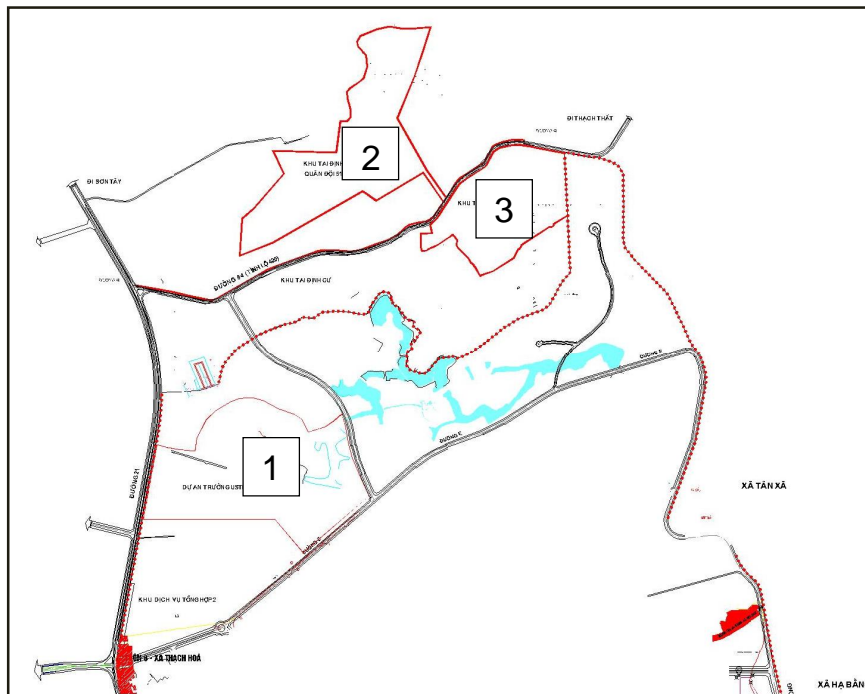


Figure 1: Locations of all areas affected by Project, including: USTH (1); Relocation site of 52,7 hectare – Binh Yen Commune for 02 military units (2); Relocation site of AHs (3)

15. There have 426 AHs (1,902 people) impacted by the Project. Of Which, 373 AHs (1,635 people) will be affected through loss of agricultural land, agricultural land (forest land, garden land and paddy land); 54 households (267 people) affected by the loss of residential land, house and structures, 373 AHs affected by the loss of crops, trees. Synthesis resettlement impacts of the Project are presented in Table 2:

Table 4: Scope and Level of Resettlement Impact of USTH Project

No	Items	Unit	USTH site		Army relocation site	Total
			Khu 26 ha	Khu 39 ha		
1	Residential land	m ² (hh)	200 (1)	-	10.521 (52)	10.721 (53)
2	Agricultural land of AHs	m ² (hh)				
2.1	Perennial land					
	- Compensation before 6/2012	m ² (hh)	82.668 (98)	-	137.425 (70)	220.093 (168)
	- Not yet compensation	m ² (hh)	19.205 (10)	-	204.872 (134)	224,077 (144)
2.2	Forest land					
	- Compensation before 6/2012	m ² (hh)	89.113 (7)	-	0	89.113 (7)
	- Not yet compensation	m ² (hh)	15.595 (2)	-	122.676 (52)	138.271 (54)
3	Public land managed by the CPC					
	- Compensation before 6/2012		53.200	-	51.600	104.800
	- Not yet compensation		0	-	0	0
4	Buildings affected (100%)	m ² (hh)	200 (2*)	-	8.989 (52)	9.189 (54)
5	Affected structures **					
	- Toilet	m ² (hh)	46 (3)	-	815 (52)	861 (55)
	- Gate	No	3 (3)	-	52 (52)	55 (55)
	- Yard	m ² (hh)	250 (3)	-	6.224 (52)	6.474 (55)
	- Fence	m ² (hh)	670 (3)	-	4.795 (52)	5465 (55)
6	Trees and crops ***					
	- Fruits	tree	195	-	55	250
	- Timber trees	tree	2.031	-	2.450	4.481
	- Vegetables /cassava,...	m ²	101.918	-	342.297	
7	Impact on business	hh	0	-	0	0
8	Graves	no	0	-	203	203

Source: Updated RP September 2013

Note: * 01 households having houses built on forest land, ** and *** figures include assets will be compensated and compensated; (-) compensation for land and assets of 02 units shall be included in the scope of the Project that will be done by another project funded by the Government.
Item 8 all the graves were moved in 2010. The amount paid for each moved grave was VND 5 million

B. Resettlement Plan- Implementation Progress

16. Under the Project Loan Agreement, the borrower, through the project EA, has agreed to provide, within 16 months of loan effectiveness (ie. 1 June 2013), USTH with: (i) a decision that shall ensure that USTH has legal rights over the land allocated for their campus; and (ii) the right to commence construction of the campus in accordance with the agreed construction timeframe. Land acquisition under the project has made further progress since 2012, resettlement progress by September 2013 are as follows:

- *Public consultations:* During the 2nd Quarter 2013 a number of public consultations were conducted covering topics of: (i) Project introduction, policies and entitlement of APs; (ii) DMS; (iii) plan on compensation and support for AHs.
- *Public consultation:* In 3rd Quarter 2013, no compensation is made for AHs. DMS was conducted for 164 households who are affected by loss of 6.4 hectares of at the Army relocation site. That That DCARB has set up compensation plans for households. That That DCARB in collaboration with the Hoa Lac HHTP and CPC of Binh Yen to organize 02 public

consultation meetings for AHs on: (i) projects, policies and interests of the BAH, (ii) DMS, (iii) compensation, supports plans.

- *DMS*: In 3rd Quarter 2013 DMS was conducted at 6.4 ha at the Army relocation site. Thus the DMS has been made for 117,7 ha, equivalent to 100% of the affected land.
- *Payment of compensation and resettlement assistance to APs*: The total land has been recovered 41.4 hectare, accounting to 52.6% of the total land of 78.7 hectares of households and CPCs need to be recovered (26 hectare of land at Tan Xa and 52.7 hectare of land at Binh Yen). In particular, compensation and support has been made to: (i) 82 AHs (incl. 11.88 hectare [51 AHs] who received compensation in 2012) with a total land area of 22.5 hectare out of the 26 hectare area, and (ii) 18.9 hectare out of the 52.7 hectare area at Binh Yen which should be recovered (14.61 hectare [269 AHs] and 4.29 hectares of public land of Binh Yen CPC). Details of compensation are shown in Table 3.
- *Progress of land acquisition and transfer*: During 3rd Quarter 2013 activities on compensation and support for PAPs were not implemented. Progress on land recovery and land hand over are as follows. Summary of land recovery and hand over is presented in Table 4 and Table 5:
 - i. The total land area has been recovered by the Thach That DCARB from AHs and public land managed by the CPCs is 41.4 hectare. Of which, 22.5 hectares of the 26 hectares area and 18.9 hectare of the 52.7 hectare area.
 - ii. Thach That DCARB handed over to the Hoa Lac HHTP-MB the total land area of 22.5 hectares of the 26 hectares, equivalent to 36.62% of the total land area which should be arranged for the USTH Project. Artillery Command handed over 20 hectares of land out of 39 hectare to the HHTP-MB.
 - iii. Thach That DPC and the Artillery Command have been discussing the necessary procedures to hand over the area of 18.9 ha which was recovered at the Army relocation site (52.7 hectare) to the 02 military units in 4th Quarter 2013 aiming to accelerate handing over 39 hectares (at ThachHoa commune) HHTP-MB
 - iv. In May 2013, Hoa Lac HHTP-MB handed the total land of 13.6 hectares out of the 26 hectares at Tan Xa commune and 20 hectare to the USTH-PMU. The location of the 13,6 hectare and 20 hectare are shown at figures 2 and 3:

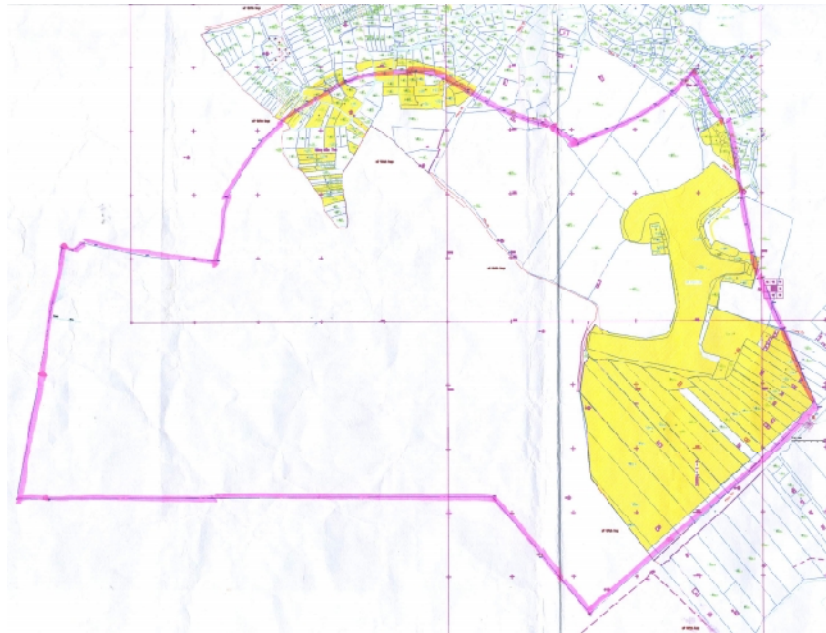


Figure 2: Site of 13.6 ha (yellow plots) which was handed over to USTH-PMU in May 2013

Source: USTH-PMU

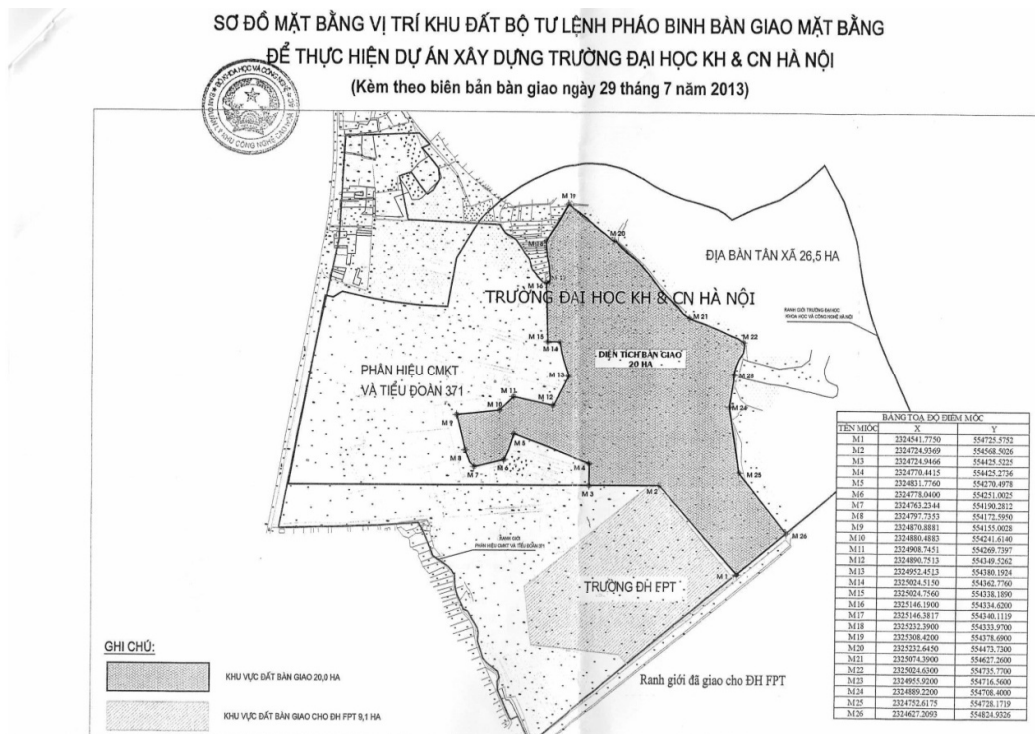


Figure 1: Location of 20 ha the Military Commander handed over to the USTH-PMU (July 2013)

Source: USTH-PMU

Table 3: Summary of compensation payment and assistance (September 2013)

Affected area	Affected object	Unit	Year 2008	Year 2012	Year 2013			Total
					1 st Quarter	2 nd Quarter	3 rd Quarter	
Tan Xa (26 ha)	Residential land	ha [hh]	0	0	0	0	0	0
	Agricultural land	ha [hh]	5,3	2,98 [51]	0	10,62 [31]	0	18,9 [82]
	Public land	ha	0	3,6	0	0	0	3,6
1. Sub-total		ha [hh]	5,3	6,58 [51]	0	10,62 [31]	0	22,5 [82]
ThachHoa (39 ha)	Residential land	Ha	-	-	-	-	-	-
	Agricultural land	Ha	-	-	-	-	-	-
	Public land	Ha	-	-	-	-	-	-
2. Sub-total		Ha						
Army relocation area (52,7 ha)	Residential land	ha [hh]	0	0	0	0	0	0
	Agricultural land	ha [hh]	0	9,38 [117]	0	5,2 [152]	0	14,6 [269]
	Public land	ha	0	2,57	0	1,72 ha	0	4,29
3. Sub-total		ha [hh]	0	11,95 [117]	0	6,92 [152]	0	18,9 [269]
Total 1, 2, 3		ha		18,53	0	17,54	0	41,4

Source: Thach That DCARB (September 2013) and IRR 4th

Note: (-) not applicable; hh: household; ha: hectare

Table 4: Summary of progress of land acquisition and transfer (September 2013)

Item	USTH site			Army relocation site(52.7 ha)
	26 ha (Tan Xa)	39 ha (ThachHoa)	Total	
Land recovered by Thach That DCARB	22.5	0	22.5	18.9
Lan not yet recovered by Thach That DCARB	3.5	39	42.5	33.8
Clean land the Thach That DCARB handed over to HHTP-MB	13.6	0	13,6	-
Clean land the Thach That DCARB handed over to the Artillery Command	-	-	-	0
Clean land HHTP-MB handed over to USTH-PMU	13.6	0	13.6	0
Clean land not yet handed over to USTH-PMU/02 military units *	12.4	39	51.4	52.7

Source: Thach That DCARB (September 2013) and IRR 4th

Note: (-) not applicable; hh: household; ha: hectare

Table 5: Summary on progress land recovery and hand over

Land recovery / hand over	Progress on land recovery/hand over						Total
	2 nd Quarter 2013			3 rd Quarter 2013			
	26 ha	39 ha	52,7 ha	26 ha	39 ha	52,7 ha	
Land recovered by Thach That DCARB	22,5	0		22,5	-	0	22,5
Land handed over to HHTP-MB	13,6	0	-	13,6	-	0	13,6
Land handed over to USTH-PMU	13,6	0	-	13,6	20	-	33,6
Land handed over to military units	-	-	0	-	-	0	0

Source: Thach That DCARB (September 2013) and IRR 4th

Note: (-) not applicable; ha: hectare

C. Public consultation and awareness of resettlement policy and entitlements of Affected People (APs)

17. Results of the 1st, 2nd and 3rd IRRs showed that 100% of the AHs who received compensation payment and supports at the 26 hectare area (90 households) and the 52,7 hectare (117 households) were consulted and provided information on resettlement policy and the entitlements through the following activities:

- Participated at public meetings at CPCs to obtain information on land acquisition for the USTH and the resettlement area for the 02 military units. AHs attended at least 02 public consultation meetings (before and after DMS).
- Be provided with information on compensation, support and resettlement policies of Vietnam.
- Participated at DMS; checked and signed on DMS paper.
- Approached compensation and support plan developed by Thach That DBCAR for consideration before actions. AHs were clearly explained of compensation and resettlement policies, calculation of compensation amount.

18. During the 4th IRR (3rdQuarter 2013) the IRR Specialist focused on reviewing the performance of public consultation activities and awareness of resettlement policy, entitlement of APs on 100% (n=164) households at the Army relocation site where received DMS during 3rdQuarter 2013 since they have a number of affected land plots. 100% AHs are aware of: (i) policy, plan and entitlements related to compensation, support and resettlement of Vietnam and ADB, (ii) public consultation; (iii) grievance redress; (iv) replacement cost and compensation based on replacement cost; (v) public participation on the development and implementation of Updated RP. The dissemination of information has been implemented mainly through community meetings which were organized by the Thach That DCARB, CPCs, or via loudspeaker.

D. DMS of affected assets and compensation payments as per policies in the approved RP

DMS of affected assets

19. *Area of 26 hectare – Tan Xa commune:* DMS of all affected assets was completed in 2012 which was generally complied with the Project requirements (see IRR 1st Report).

20. *Area of 52.7 hectare – Binh Yen commune:* Household survey of 164 AHs with DMS during 3rdQuarter 2013 showed that DMS complied with Updated RP. DMS was performed by Task Force of Thach That DBCAR with coordination with Binh Yen CPC, details are given as follows:

- AHs were requested to fill the form with information of: household members; affected assets (affected land; asset on affected land; trees and crops) and submit the completed form and all supporting documents (land use certificate; paper on land hand over issued by functional bodies to AHs; certificate of CPCs, etc.) to Thach That DBCAR for consideration and verification.
- Thach That DCARB and related agencies such as Binh Yen CPC, Thach That Division of Natural Resources and Environment, etc verify and compare the information provided by the AHs with documents kept by the Binh Yen CPC; Thach That Division of Natural Resources and Environment to verify the legality of the affected assets.
- Based on the verification of AHs' forms, Task Teams of Thach That DBCAR implemented detail measurement of AHs' assets and properties to have additional verification of current asset status, assets (land; asset on land; trees, crops) and agree with AHs on affected assets. Minutes of DMSs were prepared and signed by and between AHs' representatives and members of the Task Team.

21. Results of household survey showed that 100% respondents (n=152) were satisfied with DMS procedures and results provided by Thach That DBCAR.

Compensation payments as per policies in the approved RP

22. The IRR of payment of compensation to AHs at the areas of 26 hectare and 52.7 hectare in 2012 and in the first 6 months of 2013 showed that these payment were made complied with requirements of Updated RP.

23. During the 3rd Quarter 2013, no compensation payment was made at the area affected by the project

24. Payment of compensation for these households were made under the regulations of the Viet Nam and Ha Noi CPC on land acquisition compensation and resettlement, as follows:

- Decision No. 108/2009/QD-UBND (Decision 108) dated 29 September 2009 by Ha Noi CPC on compensation, assistance and resettlement due to land recovery by the State in Ha Noi City.
- Document No. 11056/UBND-TNMT dated 16 November 2009 by Ha Noi CPC
- Document No. 3081/UBND-TNMT dated 27 April 2011 by Ha Noi CPC
- Document No. 7331/UBND-TNMT dated 31 August 2011 by Ha Noi CPC on supplementary of regulations on compensation, assistance and resettlement to settle issues, constraints arisen at Thach That District.
- Document No. 6323/STC-BG (Document No. 6323) dated 29 December 2011 by Ha Noi DOF on unit rate for compensation, assistance for trees, crops etc. on land for land recovery in Ha Noi City in 2012.
- Decision No. 51/2011/QD-UBND (Decision No. 51) dated 28 December 2012 by Ha Noi CPC on the issuance of land prices in Ha Noi City (2013).

25. As per above regulations, compensation rate for agricultural land at Tan Xa and Binh Yen communes are as follows:

Table 6: Summary of compensation rates (2013)

No.	Type of assets	Unit	Unit price (VND)
1	Agricultural land	m ²	105.000
2	Agricultural land for annual crop	m ²	98.000
3	Aquaculture land	m ²	84.000
4	Production forest land	m ²	45,600

Source: Decision 51 Ha Noi CPC

E. Coordination of resettlement with construction schedule

26. During 3rd Quarter 2013, USTH-PMU made the preparation work for the construction of: (i) fence to prevent re-encroachment, (ii) temporary operation house. Cost estimates for design, construction engineering works has been prepared and submitted to the MoET and the ADB for review and approval. It is expected that the construction of this category will be started in 1st Quarter 2014.

F. Land acquisition and transfer procedures

27. In general, the implementation of land acquisition and procedures at sites of 26 hectare and 52.7 hectare was made in compliance with requirements of ADB, Vietnam and Hanoi CPC. Details are as follows:

- Thach That DPC issues land recovery notification to AHs.
- Thach That DPC issues decision on the establishment of committee on compensation and land recovery; task teams

- Thach That DPC approves and allocate fund for compensation, assistance and resettlement
- Thach That DPC prepares, approve detail plan on land recovery; verification of cost estimate for the implementation of compensation, assistance and resettlement
- Thach That DCARB requests AHs to state, provide information on affected assets; detail measurements of actual affected asset and verification of declaration.
- Thach That DCARB prepares, publicizes plan on compensation, assistance and resettlement for comment, etc
- Thach That DCARB finalizes and verify detailed plan on compensation, assistance, resettlement
- Thach That DPC issue decision on land recovery, approve plan on compensation, assistance and resettlement; public statement of plan and deliver notice on payment of compensation and hand over of land
- Thach That DPC made payment of compensation, assistance and arrangement of resettlement site to AHs.
- AHs hand over land to Thach That DCARB as per decision of Thach That DPC.

28. Once Thach That DBCAR complete payment of compensation and recovery of land from AHs. Thach That DPC shall arrange necessary procedures to hand over land to HHTP-MB who will in turn hand over clean land to PMU-USTH.

G. Construction/re-building of replacement houses and structures on residual land or relocation to new sites

29. By 3rd Quarter 2013, compensations have been made to AHs who lose agricultural, forestland but not the residential land, house or assets. Hence there have been no construction/re-building of replacement houses and structures on residential land or relocation to new sites. The issue will be reviewed during the following IRRs.

H. Level of satisfaction of APs with the provisions and implementation of the RP

30. Household survey and group discussion showed that all AHs who receive the DMS during 3rd Quarter 2013 were satisfied with the DMS results. All those AHs expressed their request the Thach That DBCARB to prepare the compensation plan as soon as possible and the compensation cost should base on the replacement cost and to supply ment support packages (training, job finding and introduction). These request were acknowledged by Thach That DBCAR and measures will be made to Thach That DPC for consideration in near future.

I. Grievance redress (documentation, process, resolution and satisfaction of APs)

31. During 3rd Quarter 2013, no case of complaints regarding the implementation of the resettlement plan. AHs have requested additional support vocational training and job placement for members of AHs.

J. Effectiveness and sustainability of entitlements and income rehabilitation measures for APs

32. Empowerment measures and income restoration for APs at communes of Tan Xa and Binh Yen by the end of September 2013 includes: (i) support in cash up to 05 times the compensation rate on agricultural land (approximately 525,000 VND/m² of paddy land), (ii) provisions of vocational training and job introduction free of charge to APs to help them to change their job and income rehabilitation as soon as possible.

33. Vocational trainings and employment for rural workers have been made as per Decision 1956/QĐ-TTg of 27 November 2009 by the Prime Minister; Decision No. 31 1201/QĐ-TTg of 31 August 2012 by the Prime Minister on the approval of the the national target program to create jobs and vocational for the period from 2012-2015.

34. As per Report on the implementation of policies, target programs on vocational training, creating jobs for rural laborers at Tan Xa commune (April 2013), the results of training and job creation for rural laborers at Tan Xa are as follows:

- Over 95% of households realized content of the Decision No. 1956
- During the period from 2009 - 1st Quarter 2013 Tan Xa commune organized 14 vocational class for 560 workers. Of these there have been 7 courses for 300 farmers and 7 courses for 260 women workers.
- Organized 03 courses for 105 rural laborers under the Decision No. 1956. Of which 02 courses for those who has land acquired by the State and 01 course for rural workers
- Job to be trained includes: sewing, knitting rattan, electric, mechanical works as, mounds, welding, civil works
- From 2009 til now employments have been provided to 515 workers
- Tan Xa CPC has been finalizing necessary arrangements to organize 05 vocational courses for 175 rural labors in 3rd-4th Quarters 2013. In future, some training models on agricultural production such as growing safe vegetables, mushrooms, etc. would also be applied.

35. Results from the interview with staff of Binh Yen CPC showed that vocational training and employment services for rural workers, especially land lost laborers at Binh Yen commune have been implemented strictly and effectively by Binh Yen CPC from 2009. Some results are as follows:

- Over 93% of households aware content of Decision 1956
- Binh Yen CPC has cooperated with relevant agencies such as Thach That Division of Labor, Invalid and Social Affair and companies, manufacturing facility such as garments companies, Vocational Schools No. 17 of the Ministry of Defense to conduct surveys on training need assessment and organized vocational courses such as sewing, industrial welding, etc...for workers, especially APs who lose land for the HHTP Project in general and the USTH.
- From 2009 to date, Binh Yen CPC has organized 06 vocational courses (50-60 persons/each) for rural labors, especially women and APs losing land for HHTP Project.
- Yen BinhCPC has been preparing necessary arrangements for organizing 03 vocational courses on sewing, industrial electric, carpentry and civil construction for the 185 people in the 3rd and 4th Quarter 2013. Vocational courses on high quality agricultural production as safe vegetables, mushrooms, plants, flowers and scenes will be studied and implemented for those farmers and especially women workers losing land for the USTH and other projects within the Binh Yen Commune.

36. In addition, the CPCs of Tan Xa and Binh Yen have made the labor market studies at communes of Thach That District, organized site visits for APs to learn experience on agricultural productions which can create high quality, effective productivity and efficiency (safe vegetable; flower planting, mushrooms, etc.) at communes which have highly efficient agricultural production models; organized employment services at traditional villages of the Thach That District (building, carpentry, mechanical, ...) in order to create good conditions for APs to restore and stable their livelihood.

37. Results of household survey at Tan Xa and Binh Yen communes showed that 351 AHs (82 AHs at the site of 26 hectare and 269 AHs at the site of 52.7 hectare who have received compensation as of September 2013) showed that there have been no improvement of livelihood restoration ability of those AHs in compared to the 2nd Quarter 2013. Specifically, 306 (87.4%) interviewees said that they are able to restore income; 45AHs expressed that they are not firm about the livelihood restoration and need supports by mean of job training, job introduction, especially for female APs and workers who are over the age of 35 years old.

38. In addition, the HHTP-MB plans to formulate rehabilitation plan for the AHs by the resettlement impacts of the HHTP Project. It is expected that this plan will be completed in 2nd Quarter 2014. The early completion and the implementation of this plan will help to improve livelihood conditions for AHs of the HHTP Project, of which there have AHs under the USTH.

K. Gender impacts and strategy

39. Since the involuntary resettlement caused by the USTH Project, it is expected that most women affected due to losses of residential, agricultural land, trees and crops will suffer more than male APs in finding new employment and stabilize livelihood, etc.

40. Results of interview of staff of Women Unions of Tan Xa and Binh Yen communes showed that prior to the receipt of payment of compensation and support not female APs participating in secondary professions such as sewing, trade, small business or work for production facilities such as bamboo, rattan, carpentry, construction. Female APs who work in agricultural production such as rice, maize, potato, cassava can create low income and most of the time is unstable.

41. The compensation and land recovery have been implemented in 2012 and early 2013. CPCs of Tan Xa and Binh Yen are implementing studies for assessment necessary supports for female APs aiming to prepare support plans. It is expected that support activities for female APs, including vocational training and job introduction will be done from 4th Quarter 2013, thus the assessment of gender strategies will be undertaken in the following IRRS.

L. Capacity of APs to restore/re-establish livelihoods and living standards. Special attention provided or to be provided to severely affected and vulnerable households

42. Results of household survey of AHs who received compensation and transfer agricultural land at Tan Xa and Binh Yen communes showed that those households are severe AHs (losing over 10% of their agricultural land). Land acquired by the Project are poor quality soil and are only used for growing crops and yields low values (cassava, potatoes, maize) and income from agricultural operations on the affected land is negligible compared to their income from other sub-sectors. Most of the APs' income have been generated mostly from craft activities, business, small business, service, farming, ...

43. Structures and main income of AHs at the 3rd Quarter 2013 are similar to that of 2nd Quarter 2013. Summary of changes of main income of the AHs at Tan Xa and Binh Yen commune and are presented in Table 7:

Table 7: Summary of changes in main income sources from handicraft, business, sales of AHs before and after the receipt of compensation and supports

Location	Main incomes from handicraft, small business, sales (%)			
	12/2012	Q1/2013	Q2/2013	Q3/2013
26 hectare (Tan Xa)	70,6	76,5	77.5	77.5
52.7 hectare (Binh Yen)	59	62,4	63,5	63,5

Source: Household survey – IRR No. 4 (September 2013)

44. Field survey and interviewing officials of the CPCs of Tan Xa and Binh Yen and Thach That DOLISA showed that the ability on restoration of AHs' income is fairly firm due to the following reasons as belows:

- By now the Thach That District has 01 industrial zone, 08 industrial sites which have been put into operation; 09 recognized handicraft villages, 827 enterprises and 20,855 households having stable production and business. This is the "attracting point", for creating a number of employments for local workers, including workers whose land plots were acquired by the State recently.
- Communes of Tan Xa and Binh Yen are located adjacent to the 09 traditional villages of the Thach That District of: (1) PhungXa (mechanical & metal); (2) Huu Bang (carpentry, industrial sewing); (3) Chang Son (carpentry); (4) CanhNau (carpentry & civil construction); (5) Di Naucarpentry & civil construction); (6) PhuHoa (rattan and bamboowoven); (7) Thai Hoa (rattan and bamboo woven); (8) BinhXa (rattan and bambo woven); (9) ThachXa ("Che Lam" cake). These traditional villages are currently developing and have a high demand for unskilled workers as well as workers with skills and the ability which are appropriate to cultural characteristics of the APs.
- Communes of Tan Xa and Binh Yen are located about 30 km far from Hanoi City which have a high demand for employments and create employment opportunities for AHs of the Project. Some types of labor such as construction, carpentry, industrial hygiene, industrial sewing, selling, guards, etc. are appropriate for these APs.
- CPCs of Tan Xa and Binh Yen are currently studying agricultural production models which have high economic value in order to guide the APs, especially those APs by the Project so as they can gradually learn and apply these models in near future.
- Thach That Division of Labors, Invalids and Social Affairs are developing necessary programs which are expected to assist the APs of the Project to restore their livelihood.

M. Resettlement impacts caused during construction activities

45. Till now, construction activities have not been started yet therefore resettlement impacts have not been identified. These aspects will be reviewed and presented in the following IRR Reports.

N. Participation of APs in RP planning, updating and implementation

46. Results of household survey showed that almost all APs participated in RP preparation and RP update via responding to household surveys, focus group discussion, public consultation, etc. During public consultations, all APs were provided with information and consulted on the project's resettlement policies, grievance procedures and redressing and entitlements of APs.

47. The survey also showed that 100% surveyed AHs said that they were informed about DMS and options on compensation and assistance and they are free in selecting options which are most appropriate for AHs. In case of grievance, APs have right to make grievance to higher level authority for solutions and legal assistance, etc.

O. Institutional capacity, internal monitoring and reporting

48. RP has been implemented with participation of concerned parties of: MOET, HHTP-MB, Thach That DPC, Thach That DBCAR, HaNoi DBCAR. These agencies are acknowledged to be capable enough to carry out RPs (for details, please refer to IRR Reports nos. 1 and 2). These agencies advised GoV and Hanoi CPC to issue typical policy mechanism aiming at accelerating resettlement progress for Project.

49. internal resettlement monitoring Specialist (Mr. Hoang Truong Nam) have made internal monitoring activities and prepared Internal Monitoring Report for the 3rd quarter 2013. In general, resettlement monitoring report showed internal indicators include: (i) number of AHs classified by the type of impact, districts, communes, villages, and the status of payment of compensation, relocation AH and livelihood restoration plans, (iii) the status of cash disbursement and distribution of land, the resettlement, (iii) funds are allocated and disbursed to: a) resettlement program activities, and b) the activity compensation, support and resettlement; (iv) activities, level of participation, results and issues related to public consultation, (v) status and result of complaints handling and outstanding issues, (vi) issue of implementation, including delays, understaffed or incompetent, insufficient budget .

50. Quarterly Internal Monitoring Report should be prepared in English and submitted to ADB and USTH-PMU within 20 days following end of the reporting quarter.

P. Source and flow of funds for compensation payments and allowances for APs or displaced APs

51. Budget for compensation payment and assistance for APs by HHTP Project (incl. the USTH Project) is allocated from Stage Budget and given to the Thach That DBCAR. The HHTP-MB prioritized the allocated budget for the implementation of DMS, verification of affected lands and assets and compensation and support to AHs.

52. During 3rd Quarter 2013, funds necessary for the compensation payment has not been provided yet. HHTP-MB actively working with the MoF, MPI to have the necessary budget allocated.

Q. Replacement cost

53. During 3rd Quarter 2013 no payment and support made to AHs. Replacement cost survey by IRR specialist aim to provide information to the Thach That DBCAR for reference. Survey results showed that there have been no changes related to the replacement cost at the time of 2nd Quarter and 3rd Quarter 2013. The price is similar to rates issued by the Ha Noi CPC, as follows:

Table 8: Summary of compensation rate issued by the Hanoi CPC for year 2013 and the surveyed replacement costs (July 2013)

No.	Type of assets	Unit	Unit Price by Hanoi CPC in 2013 (VND)	Replacement Cost (VND)
1	Agricultural land	VND/m ²	105,000	104,000-106,000
2	Agricultural land for annual crop	VND/m ²	98,000	97,000-98,500
3	Compensation rate for rice	VND/m ²	7,000	6,700-7,500

Source: Replacement cost survey – IRR Specialist (September 2013)

R. Arrangement of resettlement area

54. One (01) resettlement area which is located next to Road No 84 at Binh Yen Commune with area of 36.04 hectare has been developed for relocation of AHs by projects within the HHTP area. This resettlement area was equipped with infrastructure such as internal roads; basic water supply; drainage and basic electricity;

IV. Recommendations

A. Land acquisition and land hand-over

55. The Thach That DPC and the HHTP-MB should have effective measures to speed up the land acquisition and handover of cleared land for the USTH-MB. Specifically, the Thach That DPC should quickly implement handover: (i) land which was recovered from AHs in Tan Xa and in Binh Yen to the HHTP-MB so that the HHTP-MB can have it handed-over to the USTH-PMU so that they can prepare activities for development of infrastructure in new location and handle the remaining land area (19 ha at the site of 39 ha) to USTH-PMU.

B. Fund and Budget

56. HHTP-MB needs to closely coordinate with MPI, MOF for the arrangement of the budget of VND 242 billion within the 3rd- 4th Quarters 2013 as per request by the Prime Minister for the payment of resettlement compensation, assistance for the remaining AHs at the sites of 26 hectare and 52.7 hectare.

57. The HHTP-MB needs to regularly monitor and assist the Thach That DPC in receiving and effectively using the budget for the compensation payment, resettlement assistance of the USTH Project.

C. Independent Resettlement Review Contract

58. The Project resettlement impacts have increased significantly from 77 AHs (RP) to approximately 550 AHs, about 07 times increase as compared with the RP and the affected area also increase from 26 hectares to 111.7 hectares. To ensure the implementation of an independent resettlement review as per the requirements of ADB's safeguard policies (June 2009), the IRR Specialist would like to request the USTH-PMU to review and adjust the signed Independent Resettlement Review Contract.

D. Internal Monitoring Report

59. As requested at the Updated RP and ADB MOU (September 2013) (Table 6, page 11), Quarterly Internal Monitoring Reports of the Project should be prepared in English and submitted to ADB.

E. Income rehabilitation

60. Thach That CPC should consider conducting monitoring activities or supports in order to ensure that restoration programs provided to AHs at Tan Xa and Binh Yen Communes, especially those losing more than 10% of agricultural land and vulnerable groups such as female headed households or households with disabled persons.

61. Thach That DPC and CPCs of Tan Xa and Binh Yen need to have adequate intervention to ensure that vocational training courses and job introduction are effective and suitable with capability and knowledge of local workers. Activities include:

- i. Survey of labor market and evaluation on labor demands and recruitment of potential units;
- ii. On a monthly and quarterly basis, carrying out survey and monitoring of results created by assistance, vocational training and job introduction.

- iii. Cooperate with relevant agencies as the women unions of Ha Noi CPC, and women unions of neighbor districts in order to identify measures to support the Project AHs, especially female AHs whose age are over 35 year old

62. Additionally, Thach That DPC and CPCs of Tan Xa and Binh Yen should consider to organize meeting, workshop, etc. to guide the AHs the effective ways to manage and use the received sum of compensation and supports as well as to minimize risks that would occurred to the AHs' sum of money due to lack of knowledge or experience in management of their budget.

63. Thach That DBCAR and CPCs of Tan Xa and Binh Yen should actively coordinate with the HHTP-MB in preparing the livelihood rehabilitation plan under the HHTP and ensure that the plan will be prepared with the participation of APs and positively and effectively rehabilitation measures will be developed and implemented to meet the APs' requirements.

F. Preparation activities

64. PMU-USTH needs to accelerate preparation activities, including: geology survey, construction of boundary fence, land mining, campus planning, etc. on the land which was handed over from the HHTP-MB.

G. Coordination with construction activities

65. Preparation activities for the USTH Project should be ready for commencement of construction works once taking over cleared land from the HHTP-MB.

66. PMU-USTH needs to have measures ensuring the commencement of construction works on cleared land only when are AHs paid with compensation and provided with assistance.

Annex 1: List of persons met by IRR Specialist

1. PMU-USTH

- Mr. Nguyen Van Ngu-Director, PMU-USTH
- Mr. Nguyen Quoc Huy- Deputy Director, PMU-USTH
- Mr. Hoang Truong Nam – Internal Resettlement Monitoring and Evaluation Specialist
- Mr. Le Van Dua – Officer

2. HHTP-MB

- Mr. Nguyen Duy Thang – Deputy Head of Land Management Unit
- Mr. Chu Sy Huan-Staff of Planning Division

3. Thach That DBCAR

- Mr. Do Minh Da – Deputy head of Thach That DBCAR
- Mr. Nguyen Thanh Khoi- Deputy head of Thach That DBCAR

4. Thach That Division of Labor – Invalid – Social Affair

- Mr. Nguyen Quyet Thang – Deputy Head of Division

5. Tan Xa Commune

- Mr. Le Van Bac- Chairman of Tan Xa CPC
- Mr. Le Van Loi-Land management officer - Tan Xa CPC
- Mr. Lê Hong Minh –Head of Commune 1 - Tan Xa CPC
- Mrs. Nguyen Thi Tham – Head of Women Union of Hamlet 1 of Tan Xa Commune

6. Binh Yen Commune

- Mr. Le Van Mao – Chairman of Binh Yen CPC
- Mr. Nguyen Xuan Huong – Cadastral Officer
- Mr. Ngo Van Ngot – Head of Thai Binh Village
- Mr. Ngo Van Lanh – Deputy head of Thái Bình Village
- Mr. Ngo Van Luoc – Head of Canh Chu Village
- Mr. Tran Tam – Deputy head of Canh Chu Village
- Mr. Hoang Thi Sen – Chairman of Women Union of Binh Yen Commune

Annex 1: Questionnaire for Households Survey

I am an expert who is monitoring the implementation of the resettlement plan for the project "University of Science and Technology of Hanoi". We wish you to provide the most accurate information on the implementation of the resettlement plan in the past

The provided information will only be used to evaluate and improve the effectiveness of implementation of the resettlement plan. Your information will be kept confidential.

I. General information about affected households and properties

1. Full name of respondent:
2. Full name of household's head: sex: male ☐ / female ☐
3. Address (current housing)
 - No.:
 - Ward / commune:.....
 - District:.....
4. Accommodation address before receiving compensation (specify time)
 - No.:
 - Ward / commune:.....
 - District:.....
5. Your family is subject to family policy, vulnerable:
 - a. Poor ☐ 1
 - b. Households with disabled persons, invalids ☐ 2
 - c. Households with elderly martyrs solitary: ☐ 3
 - d. No ☐ 4
6. **Affected assets:**
 - a. Affected land: ☐ 1 (move to question 7)
 - b. Affected house/auxiliary work ☐ 2 (move to question 8)
 - c. Other affected assets ☐ 3 (move to question 9)
 - d. Affected trees and crops ☐ 4 (move to question 10)

II. Details of affected assets, compensation and entitlements

7. Affected land

7.1. Status of ownership prior to compensation

- Land ownership certificate: ☐ 1
- Land rent from legal owner: ☐ 2
- Land ownership and usage without legal paper: ☐ 3
- Other (specify) _____

7.2 Years of affected land ownership/ occupation/ usage:

- Less than 5 years ☐ 1
- 5 - 10 years ☐ 2
- More than 10 years ☐ 3

7.3 Type of affected land

- Residential land ☐ 1
- Land (rice) ☐ 2
- Land (crop) ☐ 3
- Forest land ☐ 4
- Garden land ☐ 5
- Other (specify):

7.4 Details on Affected Land

- Fully affected ☐
- Partially affected, equivalent to % of your total land
 - 0-10% (a)
 - 10-70% (b)
 - More than 70% (c)
- Do not know.....
- Other (specify):

7.5 Compensation Payment

- 1 fully payment ☐
- 2 installment payments ☐
- Do not know:
- Other (specify):

7.6 If compensation payment is not received. Do you know what reasons?

.....

7.7 If land is acquired, what assistances did you receive?

- Bonus for early land hand over ☐ 1
- Support for job training, job changes ☐ 2
- Support on life stabilization ☐ 3
- Other (specify): .

7.8 Are you satisfied with unit price applied in resettlement, compensation: Yes / No

8. Auxiliary work/house, shop (see answer 6.b or move to question 10)

8.1 Status of ownership

- Have legal/legalizable paper: ☐ 1
- Do not have legal/legalizable paper ☐ 2
- Other (specify)

8.2 Affected house, auxiliary works has been used for:

- Just for living ☐ 1
- Living and doing business ☐ 2
- Business Only ☐ 3
- Other (specify)

8.3 Type of house/auxiliary work affected?

- Temporary ☐ 1
- Class 4 ☐ 2
- One store house ☐ 3
- Two store house ☐ 4
- Three or more than three store house ☐ 5

8.4 Details on affected house / auxiliary work

- Fully affected ☐ 1
- Partially affected ☐ 2, equivalent to % of total house
- Do not know ☐ 3
- Other (specify):

8.5 What compensation, support did you receive?

- Compensation for land and house based on replacement cost ☐ 1
- Compensation for house, but land ☐ 2
- Support for house renting during house construction ☐ 3
- Other (give details):

8.6 Phases of compensation payment

- One payment ☐ 1
- Two installment payment ☐ 2
- Don't know/ Don't remember/ Not being a money recipient ☐ 3
- Other (specify):

8.7 When did you receive payment?

- Before house demolition ☐ 1
- During house demolition ☐ 2
- After house demolition ☐ 3
- Do not know ☐ 4
- Other (specify)

8.8 How long do you have to remove your house / works ?

- Less than 01 month ☐ 1
- 1-2 months ☐ 2
- Do not know ☐ 3
- Other (specify)

8.9 In case of relocation, are you satisfied with the new location ?

- Yes ☐ 1
- No ☐ 2
- Don't know ☐ 3
- Other (specify)

9. Other affected fixed assets

- Well: ☐ 1, did you receive compensation based on replacement cost ? Yes/No
- Water pipe: ☐ 2, did you receive compensation based on replacement cost ? Yes/No
- Electricity line ☐ 3, did you receive compensation based on replacement cost ? Yes/No
- Worship hall ☐ 4, did you receive compensation based on replacement cost ? Yes/No

- Tomb ☐ 5, did you receive compensation based on replacement cost ? Yes/No
- Don't know

10. Affected trees and crops

- `Rice ☐ 1, did you receive compensation based on replacement cost ? Yes/No
- Crop ☐ 2, did you receive compensation based on replacement cost ? Yes/No
- Other tree ☐ 3, did you receive compensation based on replacement cost ? Yes/No
- Don't know: VND

11. Other type of supports: Yes/No/Not applicable. If yes, select type belows

- Support for woman headed household ☐ 1
- Support for disable person ☐ 2
- Support for poor household ☐ 3
- Support for those household is fully affected ☐ 4
- No support ☐ 5
- Other, specify

III. Community's involvement and Grievance Redress

12. Did you participate in community's meeting prior to DMS

- Yes ☐ 1
- No ☐ 2
- Do not know ☐ 3
- Others

13. Did you sign the DMS minutes

- Yes ☐ 1
- No ☐ 2
- Don't know ☐ 3

14. Did you receive compensation, support plan?

- Yes ☐ 1
- No ☐ 2
- Don't know ☐ 3
- Other (specify):

15. Did you receive explanation on compensation, support (if required)?

- Yes ☐ 1
- No ☐ 2
- Don't know ☐ 3
- Other (specify):

16. Did you sign on compensation payment invoice?

- Yes ☐ 1
- No ☐ 2
- Don't know ☐ 3
- Other.....

17. Do you have any complaint or grievance of compensation?

- Yes ☐ 1

- No ☐2
- Don't know ☐3
- Other (specify)

If Yes:

a. What do you complain of:

.....

b. What organization/ agency did you send your letter of complaint to

- Name of the first organization/ agency.....
- Name of the second organization/ agency.....
- Name of the third organization/ agency.....
- Don't know ☐
- Other (specify).....

c. How soon did you get response from the above organization/ agency

- Name of the first organization/ agency.....
- Name of the second organization/ agency.....
- Name of the third organization/ agency.....
- Don't know
- Other (specify).....

d. Were you happy with their responses and solutions?

- Yes ☐1
- No ☐2
- Don't know ☐3
- Other (specify).....

18. What is your family's current occupation?

Primary job (spend more time)

Secondary job (spend less time)

.....

19. How much is your household's monthly average income?

- VND/month
- Don't know ☐

20. What source of income do you have (before compensation)?

- Primary
- Secondary

21. What is your family's current occupation?

Primary job (spend more time)

Secondary job (spend less time)

.....

22. How much is your household's monthly average income?

- VND/month
- Don't know ☐

23. What source of income do you have (before compensation)?

- Primary
- Secondary

24. In your opinion, your family's income can be restored

- Yes ☐ 1
- No ☐ 2
- Do not know ☐ 3
- Other (specify)

25. In your opinion, what assistance needed to help you restore income source and livelihood in future

- Vocational training: ☐ 1. Specify job:
- Provision of credit ☐ 2.
- Other (specify).....

Hanoi, dd....mm...2013

Interviewer

Head of Village

Báo Cáo Đánh Giá Độc Lập Tái Định Cư - Lần 4

(Kỳ báo cáo: Quý III/2013)

Chuẩn bị bởi: Tư vấn đánh giá Tái định cư độc lập

Hà Nội, tháng 10 năm 2013

Chữ viết tắt

ADB	- Ngân hàng Phát triển Châu Á
Ban QLDAĐHKHCN Hà Nội	- Ban quản lý dự án Đại học Khoa học Công nghệ Hà Nội
Ban QLK CNC Hòa Lạc	- Ban Quản lý Khu công nghệ cao Hòa Lạc
BAH	- Bị ảnh hưởng
Bộ GDĐT	- Bộ Giáo dục và đào tạo
Bộ KHCN	- Bộ Khoa học – Công nghệ
CNCHL-QHXDMT	- Công nghệ cao Hòa Lạc – Quy hoạch xây dựng môi trường
DMS	- Khảo sát đo đạc chi tiết
Dự án ĐHKHCN Hà Nội	- Dự án Đại học Khoa học Công nghệ Hà Nội
Hội đồng ĐBHTTĐC huyện Thạch Thất	- Hội đồng Điều bù Hỗ trợ Tái định cư huyện Thạch Thất
JICA	- Cơ quan Hợp tác Quốc tế Nhật Bản
GPMB	- Giải phóng mặt bằng
ND-CP	- Nghị định – Chính phủ
SPS	- Tuyên bố chính sách an toàn (ADB)
Kế hoạch TĐC	- Kế hoạch tái định cư
Khu CNC Hòa Lạc	- Khu Công nghệ cao Hòa Lạc
QD	- Quyết định
SES	- Khảo sát kinh tế xã hội
STC	- Sở Tài chính
TNMT	- Tài nguyên môi trường
TP. Hà Nội	- Thành phố Hà Nội
Trường ĐHKHCN Hà Nội	- Trường ĐHKHCN Hà Nội
TT-BTNMT	- Thông tư – Bộ Tài nguyên Môi trường
UBND	- Ủy ban Nhân dân
USD	- Đồng Đô la Mỹ
VND	- Việt Nam đồng

Mục lục

I.	Giới thiệu	1
II.	Phương pháp tiếp cận và tổ chức thực hiện	3
A.	Phương pháp	3
B.	Tổ chức thực hiện	3
C.	Hạn chế và giải pháp khắc phục	4
III.	Phát hiện và Đánh giá	5
A.	Phạm vi và quy mô tái định cư của Dự án	5
B.	Tiến độ thực hiện tái định cư	6
C.	Tham vấn cộng đồng và nhận biết chính sách TĐC, quyền lợi của người BAH	12
D.	Kiểm đếm tài sản BAH và thanh toán đền bù theo Chính sách trong Kế hoạch TĐC	12
E.	Phối hợp thực hiện các hoạt động tái định cư với lịch trình xây dựng	13
F.	Các thủ tục thu hồi và chuyển giao đất	14
G.	Xây dựng/tái xây dựng nhà và các công trình thay thế trên khu đất còn lại hoặc di dời đến khu vực mới	14
H.	Mức độ thỏa mãn của những người bị ảnh hưởng với các quy định và việc thực hiện Kế hoạch TĐC	14
I.	Đền bù tranh chấp (các tài liệu, tiến độ, phương thức giải quyết và mức độ thỏa mãn của những người bị ảnh hưởng).	15
J.	Tính hiệu quả và bền vững của các biện pháp trao quyền và phục hồi thu nhập cho những người bị ảnh hưởng	15
K.	Các ảnh hưởng và chiến lược về giới	16
L.	Khả năng của những người bị ảnh hưởng, đặc biệt là hộ gia đình bị ảnh hưởng nghiêm trọng và có nguy cơ tổn thương, có thể phục hồi/tái thiết cuộc sống và mức sống.	16
M.	Tác động của tái định cư gây ra trong quá trình thực hiện các hoạt động xây dựng	17
N.	Sự tham gia của những người bị ảnh hưởng vào việc lên kế hoạch, cập nhật và thực hiện Kế hoạch TĐC	17
O.	Năng lực thể chế, giám sát nội bộ và báo cáo	18
P.	Nguồn tiền và dòng tiền để thanh toán bồi thường và hỗ trợ cho những người BAH hoặc những người BAH bị di dời	18
Q.	Giá thay thế	18
R.	Bố trí khu tái định cư	19
IV.	Đề xuất và Khuyến nghị	20
A.	Thu hồi và bàn giao đất	20
B.	Kinh phí	20
C.	Hợp đồng Tư vấn đánh giá độc lập TĐC	20
D.	Báo cáo giám sát TĐC nội bộ	20
E.	Các chương trình phục hồi thu nhập	20
F.	Thực hiện các hoạt động chuẩn bị	21
G.	Sự phối hợp với các hoạt động xây dựng	21

Danh sách các bảng

Bảng 1: Tổng hợp thực hiện các hoạt động khảo sát đánh giá TĐC độc lập Lần 3	4
Bảng 2: Tổng hợp phạm vi và quy mô TĐC của Dự án ĐHKHCN Hà Nội	6
Bảng 3: Tổng hợp chi trả đền bù và hỗ trợ TĐC (tính tới cuối tháng 9/2013)	9
Bảng 4: Tổng hợp tiến độ thu hồi và bàn giao đất tại khu USTH và Khu TĐC quân đội (tính tới cuối tháng 9/2013)	10
Bảng 5: Tổng hợp tiến độ thu hồi và bàn giao các khu đất	11
Bảng 6: Tổng hợp đơn giá đền bù (năm 2013)	13
Bảng 7: Tổng hợp sự thay đổi nguồn thu nhập chính từ các hoạt động TTCN, kinh doanh, buôn bán, của hộ BAH trước và sau khi nhận đền bù hỗ trợ tái định cư	17
Bảng 8: Tổng hợp đơn giá đền bù theo QĐ của UBND TP. Hà Nội (năm 2013) so với đơn giá thay thế theo khảo sát của Tư vấn đánh giá độc lập TĐC (tháng 10/2013)	18

Danh sách các hình

Hình 1: Sơ đồ vị trí các khu vực ảnh hưởng TĐC của Dự án	5
Hình 2: Vị trí khu đất 13,6 ha (màu vàng) đã bàn giao cho Ban QLDA ĐHKHCN Hà Nội	7
Hình 3: Vị trí khu đất 20 ha Bộ TLPB đã bàn giao cho Ban QLDA ĐHKHCN Hà Nội (7/2013)	8

Phụ lục

- Phụ lục 1: Danh sách cán bộ đã làm việc với Tư vấn
Phụ lục 2: Bảng hỏi khảo sát hộ gia đình

I. Giới thiệu

1. Dự án Xây dựng Trường Đại học Khoa học và Công nghệ Hà Nội (Dự án) được tài trợ bởi Ngân hàng Phát triển Châu Á (ADB) với tổng số vốn đầu tư là 210 triệu USD. Dự án nhằm mục đích: (i) thiết lập và thí điểm một khung chính sách mới cho việc quản trị, tài chính và bảo đảm chất lượng các trường đại học nghiên cứu theo mô hình mới; (ii) thành lập và xây dựng trường đại học đóng vai trò là các trung tâm nghiên cứu và giảng dạy chất lượng cao, tạo ra sự kết hợp năng động giữa nghiên cứu và giảng dạy thông qua việc tăng cường mối liên kết giữa trường đại học - ngành nghề trong lĩnh vực khoa học và công nghệ, cũng như giới thiệu "mô hình hợp tác công-tư" của các trường đại học/viện nghiên cứu. Dự án được thực hiện trong 05 năm (2011- 2017) với 04 kết quả sau đây:

- *Kết quả A:* Khung chính sách và điều tiết: Thực hiện các thỏa thuận tổ chức cụ thể liên quan tới quy trình quản lý, tài chính và bảo đảm chất lượng của các trường đại học kiểu mới.
- *Kết quả B:* Phát triển đào tạo và hoạt động nghiên cứu - triển khai: Thiết lập hệ thống đào tạo nhằm đạt được sự xuất sắc trong đào tạo và nghiên cứu, bảo đảm chất lượng và sự tham gia các ngành nghề công nghiệp trong mỗi trường đại học.
- *Kết quả C:* Xây dựng trường sở và cung cấp trang thiết bị. Thiết kế, xây dựng và cung cấp trang thiết bị cho trường đại học nghiên cứu kiểu mới.
- *Kết quả D:* Quản lý việc thực hiện dự án: quản lý dự án, điều phối các hoạt động dự án, và giám sát kết quả cũng như việc thực hiện.

2. Theo Thỏa thuận khoản vay, trong thời hạn 16 tháng kể từ ngày Khoản vay có hiệu lực (tháng 6/2013), Bên vay sẽ được giao quyết định sử dụng khu đất để xây dựng Trường ĐHKHCN Hà Nội và có thể thực hiện các hoạt động xây dựng theo khung kế hoạch xây dựng đã thống nhất. Hoạt động đền bù hỗ trợ và tái định cư đã được thực hiện chậm hơn so với dự kiến tuy nhiên tiến độ thực hiện đã có những tiến bộ đáng kể so với thời điểm tháng năm 2012.

3. Dự án được xây dựng trên khu đất 65 ha trong Khu CNC Hòa Lạc¹. Việc thực hiện Kết quả C của Dự án sẽ dẫn đến các tác động tái định cư (TĐC) không tự nguyện đối với đất đai, hoa màu và cây cối của các hộ gia đình, cơ quan và tổ chức tại không chỉ tại: (i) khu 65 ha [26 ha tại xã Tân Xã và 39 ha tại xã Thạch Hòa hiện do 02 đơn vị bộ đội quản lý và sử dụng] mà còn tác động tới (ii) khu 52,7 ha tại xã Bình Yên để bố trí vị trí đóng quân mới cho 02 đơn vị bộ đội.

4. Kế hoạch TĐC của Dự án đã được hoàn thành tháng 11/2010. Việc thực hiện các hoạt động TĐC tại khu 26 ha đã được thực hiện từ trước năm 2008, trong năm 2012 tới nay. Kế hoạch TĐC cập nhật của Dự án đã được Ngân hàng ADB chấp thuận vào tháng 9/2013 và Bộ GDĐT phê duyệt tháng 10/2013. Về cơ bản, không có sự khác biệt giữa các chính sách và quyền lợi của người BAH theo Kế hoạch TĐC cập nhật và Kế hoạch TĐC (11/2010). Tuy nhiên, phạm vi BAH của Dự án đã tăng đáng kể, với một số nội dung chính như sau:

- Diện tích BAH đã tăng từ 65 ha lên 117,7 ha.
- Số hộ BAH tăng từ 74 hộ lên 426 hộ.
- Kinh phí dự tính cho hoạt động TĐC của Dự án tăng từ 3,02 triệu USD lên xấp xỉ 24,4 triệu USD.

5. Tính tới hết Quý 2/2013, tổng diện tích đất đã đền bù GPMB là 41,4 ha (22,5 ha tại khu 26 ha và 18,9 ha tại khu 52,7 ha) trong tổng diện tích đất cần thu hồi là 117,7 ha. Trong Quý 3/2013, không có hoạt động đền bù hỗ trợ và thu hồi đất nào được thực hiện. Tuy nhiên, trong tháng 7/2013, Bộ TLBP đã bàn giao 20 ha đất thuộc khu 39 ha cho Ban QLDA ĐHKHCN Hà Nội, nâng tổng diện tích

¹Khu CNC Hòa Lạc được quy hoạch có tổng diện tích 1.586 ha, bao gồm diện tích đất của các xã: Thạch Hòa; Tân Xã; Hạ Bằng; Đồng Trúc (huyện Thạch Thất) và xã Phú Cát (huyện Quốc Oai) TP. Hà Nội.

đất đã bàn giao cho Ban QLDA ĐHKHCN Hà Nội từ 13,6 ha (6/2013) lên 33,6 ha (tương đương 51,7% tổng diện tích khu đất cần thực hiện Dự án [65 ha]).

6. Kết quả đánh giá độc lập TĐC trong năm 2012 và trong quý 1, 2 và 3/ 2013 cho thấy, việc thực hiện các hoạt động TĐC của Dự án trong thời gian qua về cơ bản đáp ứng các yêu cầu ghi trong Báo cáo TĐC cập nhật và theo các Chính sách của ADB và của Việt Nam về an toàn xã hội TĐC (SPS 2009). Chi tiết tình hình thực hiện các hoạt động TĐC, đánh giá và đề xuất của Tư vấn được đề cập chi tiết trong các Chương 3 và 4. Các thông tin về phương pháp và cách thức thực hiện đánh giá độc lập của Tư vấn được thể hiện trong Chương 2.

II. Phương pháp tiếp cận và tổ chức thực hiện

A. Phương pháp và tổ chức thực hiện đánh giá độc lập TĐC

7. Tổng diện tích đất bị ảnh hưởng bởi Dự án ĐHKHCN Hà Nội là 117,7 ha. Tác động TĐC của Dự án bao gồm như sau:

- Khu 65 ha, bao gồm: (i) khu 26 ha đất hiện đang được quản lý và sử dụng bởi các hộ dân và đất công của UBND xã Tân Xã; (ii) khu 39 ha đất hiện đang được quản lý và sử dụng bởi 02 đơn vị bộ đội thuộc Bộ TLPB) và
- Khu 52,7 ha đất của các hộ dân và đất công của UBND xã Bình Yên cần thu hồi để bố trí vị trí đóng quân cho 02 đơn vị bộ đội bị di dời.

8. Đánh giá độc lập TĐC - Lần 4 sẽ đánh giá kết quả thực hiện TĐC tại các khu đất nêu trên và khu TĐC có diện tích 36,04 ha tại xã Bình Yên được xây dựng để tiếp nhận các hộ BAH phải di dời do bị mất đất để xây dựng Khu CNC Hòa Lạc.

9. Phương pháp đánh giá của Tư vấn đánh giá TĐC độc lập (Tư vấn) – Lần 3 như sau:

- a. Nghiên cứu tài liệu: (i) Kế hoạch TĐC cập nhật; (ii) các báo cáo, tài liệu về việc thực hiện TĐC của Ban QLKCNC Hòa Lạc; Hội đồng ĐBHTTĐC; (iii) văn bản pháp lý về đền bù và thu hồi đất của Việt Nam và của UBND TP. Hà Nội;
- b. Khảo sát bằng bảng hỏi đối với 100% hộ BAH đáng kể nhằm nghiên cứu các thông tin liên quan tới đặc điểm nhân khẩu, KT-XH của hộ BAH, tham vấn cộng đồng; giải quyết khiếu nại; khả năng phục hồi sinh kế, các vấn đề về giới.
- c. Phỏng vấn các cán bộ chủ chốt của Ban QLDA ĐHKHCN Hà Nội; Ban QLKCNC Hòa Lạc; Hội đồng ĐBHTTĐC huyện Thạch Thất; UBND các xã Tân Xã và Bình Yên.
- d. Thảo luận nhóm (TLN): Thực hiện 02 TLN đối với các hộ BAH nhằm thu thập thông tin cần thiết để đánh giá thực hiện Kế hoạch TĐC trong thời gian qua. Mỗi cuộc TLN bao gồm 12-15 người với 50% người tham dự là nữ giới để đảm bảo sự cân bằng về giới trong đánh giá.
- e. Khảo sát thực địa tại các khu: 65 ha; khu 52,7 ha; khu 36,04 ha.

B. Tổ chức thực hiện

10. Đánh giá thực hiện Kế hoạch TĐC được thực hiện bởi Tư vấn TĐC độc lập của Dự án (Tư vấn). Ban QLDA ĐHKHCN Hà Nội, Ban QLKCNC Hòa Lạc, Hội đồng ĐBHTTĐC huyện Thạch Thất đã hỗ trợ Tư vấn thông qua việc cung cấp tài liệu (danh sách hộ BAH; biên bản kiểm đếm thiệt hại; phương án đền bù hỗ trợ tái định cư;...) bố trí sắp xếp các cuộc phỏng vấn sâu; TLN.

11. Trong Quý 3/2013 Hội đồng ĐBHTTĐC huyện Thạch Thất đã hoàn thành đo đạc kiểm đếm chi tiết được 6,4 ha đất tại khu 52,7 ha mà không có hoạt động chi trả đền bù nào được thực hiện. Bảng hỏi hộ gia đình BAH, đã được sử dụng trong lần Đánh giá TĐC - Lần 3 được sử dụng để đánh giá các đặc điểm về nhận thức và KT-XH của người BAH, mức độ ảnh hưởng bởi các tác động TĐC của Dự án, đền bù, hỗ trợ, phục hồi sinh kế. Chi tiết bảng hỏi xem

12. Phụ lục 2.

13. Các hoạt động đánh giá đã được thực hiện bởi Tư vấn như sau. Tổng hợp thực hiện các hoạt động Đánh giá độc lập TĐC Lần 3 được thể hiện trong **Error! Reference source not found..**

- *Khảo sát bằng bảng hỏi HGD*: Các hộ BAH bởi Dự án đều bị mất trên 10% diện tích đất nông nghiệp, lâm nghiệp và một số hộ bị di dời nhà cửa do vậy khảo sát đã được tiến hành đối với 100% hộ BAH (n=351). Trong đó, có 81 (100%) hộ BAH thuộc khu 26 ha đã nhận tiền đền bù và 259 (100%) hộ BAH tại khu 52,7 ha.

- Thực hiện 01TLN tại xã Tân Xã (13 người [6 nam và 7 nữ]) và 01 TLN tại xã Bình Yên (11 người [5 nam và 6 nữ]).
- Phỏng vấn sâu cán bộ chủ chốt của Ban QLDA ĐHKHCN Hà Nội, Hội đồng ĐBHTTĐC huyện Thạch Thất; UBND xã Tân Xã, Thái Bình; Ban QLKCNC Hòa Lạc.
- Khảo sát thực địa tại các khu vực BAH bởi Dự án, bao gồm khu 26 ha, khu 39 ha, khu 52,7 ha và khu 36,04 ha.
- Các thông tin thu được từ khảo sát bằng bảng hỏi đối với hộ gia đình BAH, TLN, phỏng vấn cán bộ chủ chốt và người dân được xử lý, so sánh và phân tích nhằm rút ra những kết luận khách quan và xác thực nhất liên quan tới việc thực hiện Kế hoạch TĐC của Dự án.

Bảng 1: Tổng hợp thực hiện các hoạt động khảo sát đánh giá TĐC độc lập Lần 3

No	Hoạt động	Thời gian
1	Thu thập tài liệu	3-8/10/2013
2	Nghiên cứu tài liệu	8-10/10/2013
3	Khảo sát HGĐ	10-15/10/2013
4	Thảo luận nhóm	15/10/2013
5	Phỏng vấn cán bộ chủ chốt của các bên liên quan	16/10/2013
6	Khảo sát thực địa	10-15/10/2013
7	Nghiên cứu, phân tích và xử lý thông tin thu thập được	10-18/10/2013
8	Viết báo cáo	15-23/10/2013

Nguồn: Tư vấn đánh giá TĐC độc lập, tháng 10/2013

C. Hạn chế và giải pháp khắc phục

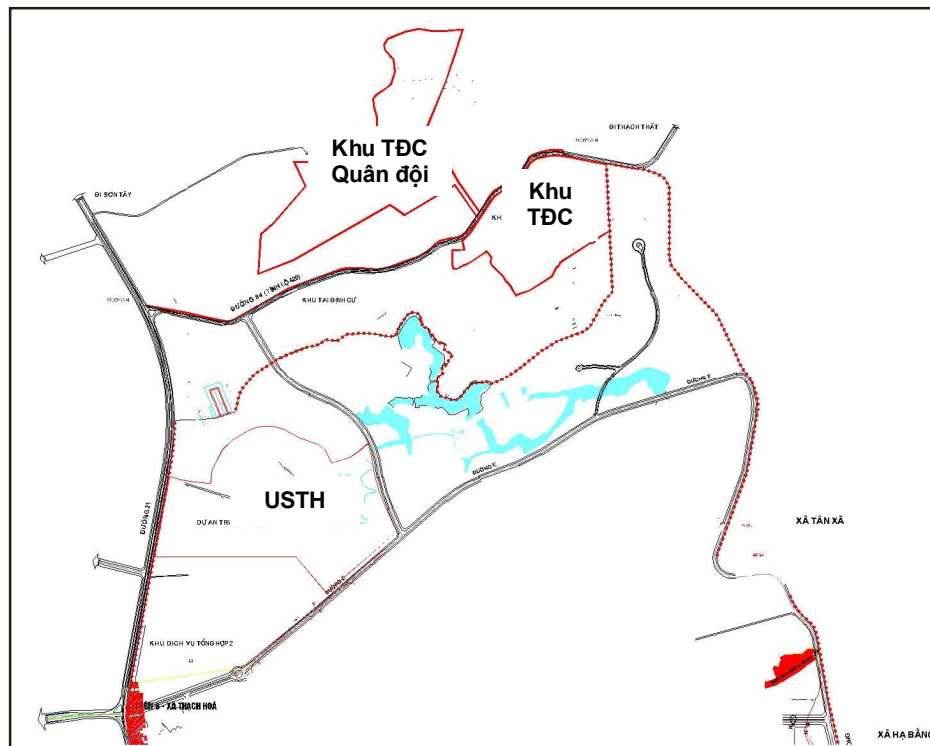
14. Tư vấn đã nhận được sự hỗ trợ tích cực và hiệu quả của Ban QLDA ĐHKHCN Hà Nội; Ban QL KCNC Hòa Lạc; UBND huyện Thạch Thất và UBND các xã Tân Xã và Bình Yên trong việc cung cấp tài liệu, số liệu về tình hình thực hiện TĐC; hỗ trợ tổ chức khảo sát hộ gia đình và TLN. Tuy nhiên, việc đánh giá TĐC vẫn gặp phải một số khó khăn và vướng mắc đã được phát hiện và xử lý như sau:

- Số lượng thông tin, tài liệu cung cấp bởi Hội đồng ĐBHTTĐC huyện Thạch Thất liên quan tới việc thu hồi đất cho Dự án và cho 02 đơn vị bộ đội là rất lớn và phức tạp do chưa được mã hóa và phân loại một cách hệ thống dẫn tới những khó khăn cho Tư vấn trong quá trình phân tích, xử lý thông tin và viết báo cáo. Để khắc phục khó khăn này, Tư vấn đã phối hợp với các cán bộ của Hội đồng ĐBHTTĐC huyện Thạch Thất, UBND các xã Tân Xã và Bình Yên tiến hành sàng lọc, phân loại và xác định cụ thể các hộ BAH cũng như tổng hợp toàn bộ tài sản BAH của các hộ.
- Hội đồng ĐBHTTĐC thực hiện các hoạt động TĐC không chỉ cho Dự án ĐHKHCN Hà Nội mà còn cho các dự án xung quanh thuộc phạm vi Khu CNC Hòa Lạc do vậy việc phân tách và cụ thể hóa diện tích BAH của hộ gia đình bởi Dự án ĐHKHCN Hà Nội và diện tích và phạm vi ảnh hưởng của dự án xung quanh liên hệ gặp nhiều khó khăn. Để khắc phục vấn đề này Tư vấn cũng đã phải làm việc trực tiếp với cán bộ địa chính của các xã BAH; cán bộ đền bù của Hội đồng ĐBHTTĐC huyện Thạch Thất và cán bộ của Ban QLKCNC Hòa Lạc. Các số liệu được so sánh, đối chiếu và xử lý ở mức độ chính xác cao nhất có thể và sử dụng trong Báo cáo đánh giá Lần 4.

III. Phát hiện và Đánh giá

A. Phạm vi và quy mô tái định cư của Dự án

15. Theo Kế hoạch cập nhật TĐC của Dự án, Tổng diện tích đất BAH bởi Dự án là 117,7 ha, bao gồm: (i) khu đất nông nghiệp, lâm nghiệp và một phần đất ở có diện tích 26 ha tại xã Tân Xã; (ii) khu đất có diện tích 39 ha tại xã Thạch Hòa hiện đang được quản lý và sử dụng bởi 02 đơn vị bộ đội; và (iii) khu đất nông nghiệp, một phần đất ở của các hộ dân BAH và đất công do UBND xã Bình Yên quản lý có diện tích 52,7 ha thuộc địa bàn xã Bình Yên để bố trí cho 02 đơn vị bộ đội. Sơ đồ vị trí các khu vực liên quan của Dự án được trình bày trong Hình 4.



Hình 4: Sơ đồ vị trí các khu vực ảnh hưởng TĐC của Dự án

16. Có 426 hộ (1.902 người) BAH bởi Dự án. Trong đó, có 373 hộ (1.635 người) BAH do mất đất nông nghiệp ở, đất nông nghiệp (đất rừng, đất vườn và đất trồng lúa); 54 hộ (267 người) BAH do mất đất ở, vật kiến trúc; 373 hộ bị ảnh hưởng do mất mùa màng, cây cối. Tổng hợp tác động TĐC của Dự án được thể hiện trong **Error! Not a valid bookmark self-reference.**

Bảng 2: Tổng hợp phạm vi và quy mô TĐC của Dự án ĐHKHCN Hà Nội

No	Mô tả	Đơn vị	Khu 65		Khu TĐC quân đội	Tổng cộng
			Khu 26 ha	Khu 39 ha		
1	Đất ở	m ² (hộ)	200 (1)	-	10.521 (52)	10.721 (53)
2	Đất nông nghiệp của các hộ BAH	m ² (hộ)				
2.1	Đất trồng cây lâu năm					
	- Đã đền bù trước 6/2012	m ² (hộ)	82.668 (98)	-	137.425 (70)	220.093 (168)
	- Chưa đền bù	m ² (hộ)	19.205 (10)	-	204.872 (134)	224.077 (144)
2.2	Đất rừng					
	- Đã đền bù trước 6/2012	m ² (hộ)	89.113 (7)	-	0	89.113 (7)
	- Chưa đền bù	m ² (hộ)	15.595 (2)	-	122.676 (52)	138.271 (54)
3	Đất công do UBND xã quản lý					
	- Đã đền bù trước 6/2012		53.200	-	51.600	104.800
	- Chưa đền bù		0	-	0	0
4	Nhà cửa bị ảnh hưởng (100%)	m ² (hộ)	200 (2*)	-	8.989 (52)	9.189 (54)
5	Các công trình kiến trúc BAH **					
	- Toilet	m ² (hộ)	46 (3)	-	815 (52)	861 (55)
	- Cổng	cổng	3 (3)	-	52 (52)	55 (55)
	- Sân vườn	m ² (hộ)	250 (3)	-	6.224 (52)	6.474 (55)
	- Tường rào	m ² (hộ)	670 (3)	-	4.795 (52)	5465 (55)
6	Cây cối và mùa màng***					
	- Cây ăn quả	cây	195	-	55	250
	- Cây lấy gỗ	cây	2.031	-	2.450	4.481
	- Rau/sản,...	m2	101.918	-	342.297	
7	Ảnh hưởng đối với kinh doanh buôn bán	hộ	0	-	0	0
8	Ảnh hưởng đối với mồ mả	mộ	0	-	203	203

Nguồn: Kế hoạch TĐC cập nhật 9/2013

Ghi chú: * 01 hộ có nhà ở trên đất rừng; ** và *** số liệu đã bao gồm tài sản đã được đền bù và sẽ được đền bù; (-) việc đền bù cho đất đai và tàn sản của 02 đơn vị bộ đội không thuộc phạm vi đền bù của Dự án mà sẽ được thực hiện theo Dự án khác do Chính phủ tài trợ.
Mục 8 toàn bộ số mộ này đã được di chuyển trong năm 2010. Số tiền trả cho mỗi mộ bị di chuyển là 5 triệu đồng.

B. Tiến độ thực hiện tái định cư

17. Theo kế hoạch, tới tháng 6/2013 Ban QLDA ĐHKHCN Hà Nội sẽ có quyết định sử dụng diện tích 65 ha đất để có thể thực hiện các hoạt động xây dựng theo kế hoạch. Tuy nhiên, tiến độ thực hiện các hoạt động TĐC trên thực tế chậm hơn so với kế hoạch. Tiến độ thực hiện TĐC trong Quý 3/2013 tại các khu đất BAH bởi Dự án như sau:

- *Tham vấn cộng đồng:* Trong Quý 3/2013, không có hoạt động đền bù nào được thực hiện đối với các hộ BAH của Dự án. DMS đã được thực hiện đối với 164 hộ BAH do bị mất 6,4 ha đất thuộc khu 52,7 ha. Hội đồng ĐBHTTĐC huyện Thạch Thất đã lập phương án đền bù đối với các hộ này. Hội đồng ĐBHTTĐC huyện Thạch Thất đã phối hợp với Ban QLKCN Hòa Lạc và UBND xã Bình Yên tổ chức 02 cuộc họp tham vấn cộng đồng cho các hộ BAH này để thông báo về (i) Dự án, chính sách và quyền lợi của người BAH; (ii) kiểm đếm chi tiết; (iii) phương án đền bù chi trả hỗ trợ TĐC.

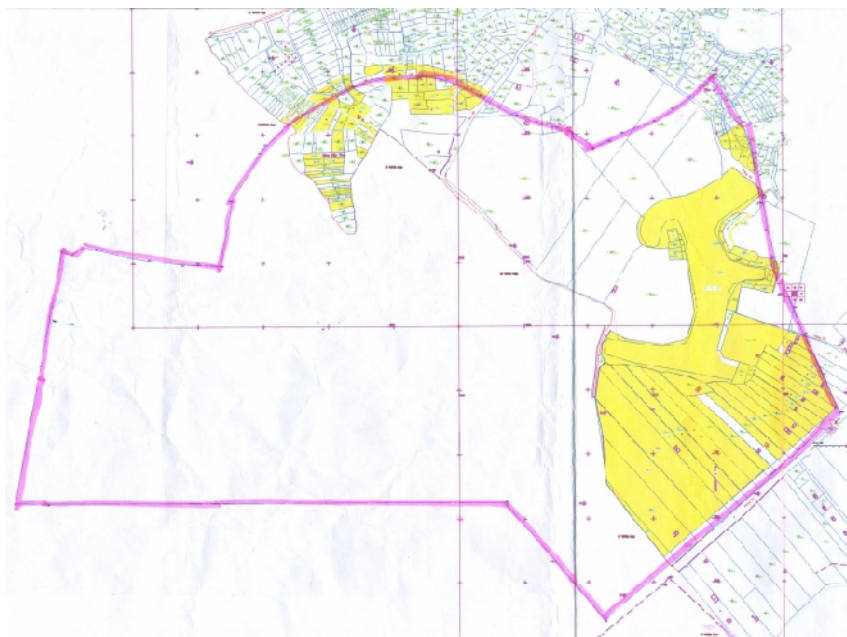
- **Kiểm đếm chi tiết (DMS):** Tổng diện tích đất đã kiểm đếm chi tiết trong Quý 3/2013 là 6,4 ha tại khu 52,7 ha. Tổng diện tích đất BAH đã kiểm đếm là 117,7 ha, tương đương 100% diện tích đất BAH bởi Dự án.
- **Chi trả đền bù hỗ trợ TĐC cho người BAH:** Trong Quý 3/2013 không có hoạt động chi trả đền bù hỗ trợ cho các hộ BAH nào được thực hiện. Tổng diện tích đất đã thu hồi tới cuối tháng 9/2013 là 41,4 ha, chiếm 52,6% trong tổng số 78,7 ha đất của các hộ dân và của UBND các xã cần thu hồi (26 ha đất tại xã Tân Xã và 52,7 ha đất tại xã Bình Yên). Trong đó, đã chi trả đền bù và hỗ trợ cho: (i) 82 hộ (đã bao gồm 11,88 ha [51 hộ] đã nhận tiền đền bù trong năm 2012) với tổng diện tích đất là 22,5 ha thuộc khu 26 ha; và (ii) 18,9 ha đất trong tổng số 52,7 ha cần thu hồi tại xã Bình Yên (14,61 ha [269 hộ] và 4,29 ha đất công của UBND xã Bình Yên). Chi tiết tiến độ đền bù được thể hiện trong **Error! Reference source not found..**
- **Tiến độ thu hồi và bàn giao đất:** Trong Quý 3/2013 không có hoạt động chi trả đền bù hỗ trợ cho các hộ BAH nào được thực hiện. Tiến độ thu hồi và bàn giao đất cho Dự án cụ thể như sau Tổng hợp tiến độ thu hồi và bàn giao đất BAH thuộc Dự án được trình bày trong **Error! Reference source not found.** và **Bảng 4: Tổng hợp tiến độ thu hồi và bàn giao đất tại khu USTH và Khu TĐC quân đội (tháng 9/2013)**

Mục	Khu đất 65 ha xây dựng trường USTH		
	Khu 26 ha (Tân Xã)	Khu 39 ha (Thạch Hòa)	Tổng cộng
Diện tích đã được thu hồi bởi Hội đồng ĐBHTTĐC H. Thạch Thất	22.5	0	22.5
Diện tích chưa được thu hồi bởi Hội đồng ĐBHTTĐC huyện Thạch Thất	3.5	39	42.5
Diện tích đất sạch Hội đồng ĐBHTTĐC huyện Thạch Thất đã bàn giao cho Ban QLKCNC Hòa Lạc	13,6	0	13,6
Diện tích đất sạch Hội đồng ĐBHTTĐC huyện Thạch Thất đã bàn giao cho Bộ Tư lệnh pháo binh	-	-	-
Diện tích đất sạch Ban QLKCNC Hòa Lạc đã bàn giao cho Ban QLDA ĐHKHCN Hà Nội	13.6	0	13.6
Diện tích đất sạch chưa bàn giao cho Ban QLDA ĐHKHCN Hà Nội / 02 đơn vị bộ đội *	12.4	39	51.4

Nguồn: Hội đồng ĐBHTTĐC huyện Thạch Thất, Tư vấn đánh giá độc lập Quý 3/2013

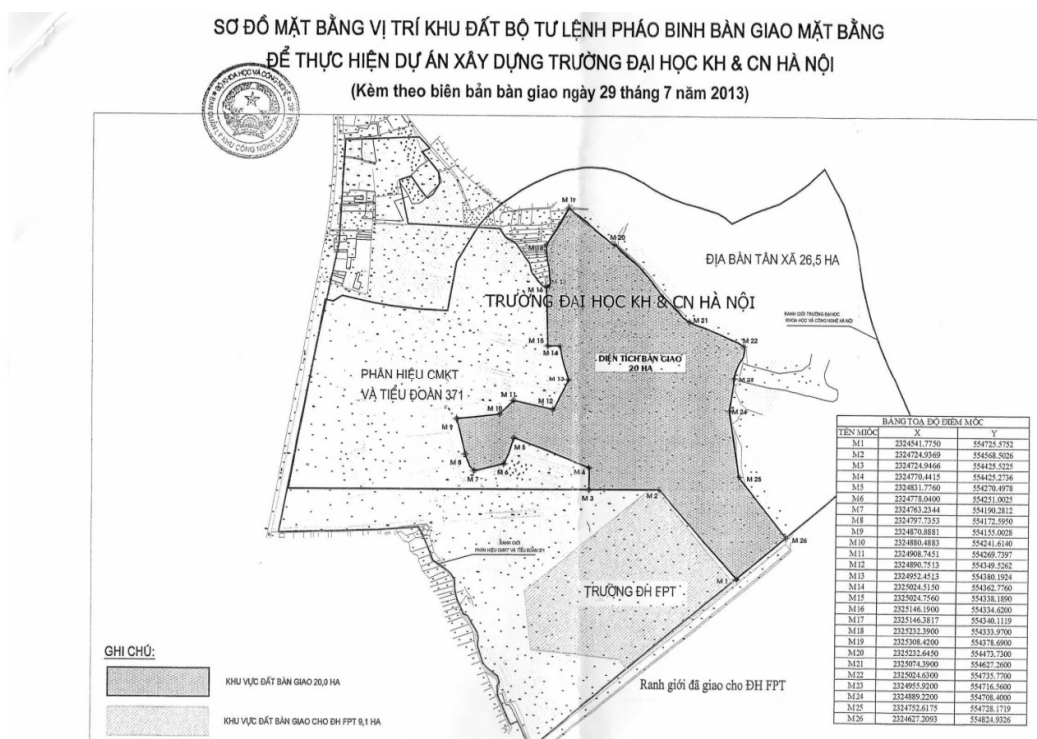
- :

- i. Tổng diện tích đất đã được thu hồi bởi Hội đồng ĐBHTTĐC huyện Thạch Thất từ các hộ dân và đất công do UBND các xã quản lý là 41,4 ha. Trong đó, có 22,5 ha đất thuộc khu 26 ha và 18,9 ha thuộc khu 52,7 ha.
- ii. Hội đồng ĐBHTTĐC huyện Thạch Thất đã bàn giao cho Ban QLCNC Hòa Lạc tổng diện tích đất là 22,5 ha thuộc khu 26 ha, tương đương 36,62% tổng diện tích đất cần bố trí cho Trường ĐHKHCN Hà Nội. Tháng 7/2013, Bộ Tư lệnh pháo binh đã bàn giao 20 ha đất thuộc khu 39 ha cho Ban QLCNC Hòa Lạc.
- iii. UBND huyện Thạch Thất và Bộ Tư lệnh pháo binh hiện đang thảo luận các thủ tục cần thiết để bàn giao phần diện tích 18,9 ha đã thu hồi thuộc khu 52,7 ha cho Bộ Tư lệnh pháo binh trong Quý 4/2013 để 02 đơn vị bộ đội đẩy nhanh tiến độ bàn giao từng phần khu đất 39 ha (xã Thạch Hòa) cho Ban QLCNC Hòa Lạc.
- iv. Ban QLCNC Hòa Lạc đã bàn giao 13,6 ha đất thuộc khu 26 ha (tháng 5/2013), và 20 ha đất cho Ban QLDA ĐHKHCN Hà Nội. Vị trí khu đất 13,6 ha đã bàn giao (phần bôi vàng) được thể hiện trong Hình 2 và vị trí khu đất 20 ha được thể hiện trong Hình 3:



Hình 5: Vị trí khu đất 13,6 ha (màu vàng) đã bàn giao cho Ban QLDA ĐHKHCN Hà Nội (5/2013)

Nguồn: Ban QLDA ĐHKHCN Hà Nội



Hình 6: Vị trí khu đất 20 ha do Bộ TLPB bàn giao tạm cho Ban QLDA ĐHKHCN Hà Nội (7/2013)

Nguồn: Ban QLDA ĐHKHCN Hà Nội (8/2013)

Bảng 3: Tổng hợp chi trả đền bù và hỗ trợ TĐC (tính tới cuối tháng 9/2013)

Khu vực BAH	Đối tượng BAH	Đơn vị	Năm 2008	Năm 2012	Năm 2013			Tổng cộng
					Quý 1	Quý 2	Quý 3	
Khu 26 ha	Đất ở HGĐ	ha [hộ]	0	0	0	0	0	0
	Đất nông nghiệp HGĐ	ha [hộ]	5,3	2,98 [51]	0	10,62 [31]	0	18,9 [82]
	Đất công	Ha	0	3,6	0	0	0	3,6
1. Tổng cộng khu 26 ha		ha [hộ]	5,3	6,58 [51]	0	10,62 [31]	0	22,5 [82]
Khu 39 ha	Đất ở HGĐ	ha	-	-	-	-	-	-
	Đất nông nghiệp HGĐ	ha	-	-	-	-	-	-
	Đất công	ha	-	-	-	-	-	-
2. Tổng cộng khu 39 ha		Ha						
Khu 52,7 ha	Đất ở HGĐ	ha [hộ]	0	0	0	0	0	0
	Đất nông nghiệp HGĐ	ha [hộ]	0	9,38 [117]	0	5,2 [152]	0	14,6 [269]
	Đất công	Ha	0	2,57	0	1,72 ha	0	4,29
3. Tổng cộng khu 52,7 ha		ha [hộ]	0	11,95 [117]	0	6,92 [152]	0	18,9 [269]
Tổng 1, 2, 3		ha		18,53	0	17,54	0	41,4

Nguồn: Hội đồng ĐBHTTĐC huyện Thạch Thất (tháng 9/2013) và Đánh giá độc lập Lần 4

Ghi chú: (-) không áp dụng

Bảng 4: Tổng hợp tiến độ thu hồi và bàn giao đất tại khu USTH và Khu TĐC quân đội (tháng 9/2013)

Mục	Khu đất 65 ha xây dựng trường USTH			Khu TĐC quân đội (52,7 ha)
	Khu 26 ha (Tân Xã)	Khu 39 ha (Thạch Hòa)	Tổng cộng	
Diện tích đã được thu hồi bởi Hội đồng ĐBHTTĐC H. Thạch Thất	22.5	0	22.5	18.9
Diện tích chưa được thu hồi bởi Hội đồng ĐBHTTĐC huyện Thạch Thất	3.5	39	42.5	33.8
Diện tích đất sạch Hội đồng ĐBHTTĐC huyện Thạch Thất đã bàn giao cho Ban QLCNC Hòa Lạc	13,6	0	13,6	-
Diện tích đất sạch Hội đồng ĐBHTTĐC huyện Thạch Thất đã bàn giao cho Bộ Tư lệnh pháo binh	-	-	-	0
Diện tích đất sạch Ban QLCNC Hòa Lạc đã bàn giao cho Ban QLDA ĐHKHCN Hà Nội	13.6	0	13.6	0
Diện tích đất sạch chưa bàn giao cho Ban QLDA ĐHKHCN Hà Nội / 02 đơn vị bộ đội *	12.4	39	51.4	52.7

Nguồn: Hội đồng ĐBHTTĐC huyện Thạch Thất, Tư vấn đánh giá độc lập Quý 3/2013

Bảng 5: Tổng hợp tiến độ thu hồi và bàn giao các khu đất

Thu hồi và bàn giao đất	Tiến độ thu hồi và bàn giao đất						Total
	Quý 2/2013			Quý 3/2013			
	26 ha	39 ha	52,7 ha	26 ha	39 ha	52,7 ha	
Diện tích đất đã thu hồi bởi Hội đồng ĐBHTTĐC huyện Thạch Thất	22,5	0		22,5	-	0	22,5
Diện tích đất đã được bàn giao cho Ban QLK CNC Hòa Lạc	13,6	0	-	13,6	-	0	13,6
Diện tích đất đã được bàn giao cho Ban QLDA ĐHKHCN Hà Nội	13,6	0	-	13,6	20	-	33,6
Diện tích đất đã bàn giao cho Bộ TLPB	-	-	0	-	-	0	0

Nguồn: Hội đồng ĐBHTTĐC huyện Thạch Thất (tháng 9/2013) và Đánh giá độc lập Lần 4

Ghi chú: (-) không áp dụng;

C. Tham vấn cộng đồng và nhận biết chính sách TĐC, quyền lợi của người BAH

18. Kết quả đánh giá TĐC độc lập Lần 1 (năm 2012) và Lần 2 (Quý 1/2013) và Lần 3 (Quý 2/2013) cho thấy 100% hộ BAH đã được kiểm đếm chi tiết và chi trả đền bù tại Khu 26 ha và Khu 52,7 ha đã được tham vấn và được cung cấp thông tin về chính sách TĐC và quyền lợi của người BAH thông qua các hoạt động sau:

- Tham gia các cuộc họp cộng đồng tại UBND xã để được nghe phổ biến thông tin về việc thu hồi đất cho Dự án ĐHKHCN Hà Nội và bố trí vị trí đóng quân mới cho 02 đơn vị bộ đội. Các hộ BAH được tham gia tối thiểu 02 cuộc họp tham vấn cộng đồng (01 cuộc trước và 01 cuộc sau khi có kết quả kiểm đếm thiệt hại).
- Được phổ biến các chính sách, phương án và các quyền lợi liên quan tới đền bù, hỗ trợ và TĐC của Việt Nam.
- Được tham gia vào quá trình kiểm đếm chi tiết; được kiểm tra và ký vào Biên bản đo đạc kiểm đếm chi tiết.
- Được nhận phương án đền bù hỗ trợ TĐC do Hội đồng ĐBHTTĐC huyện Thạch Thất lập đề xem xét trước khi nhận tiền đền bù. Các hộ BAH được giải thích rõ ràng về những chính sách ĐBHTTĐC, cách thức tính ĐBHTTĐC.

19. Trong đợt đánh giá Lần 4 (Quý 3/2013) Tư vấn đã tập trung đánh giá tình hình thực hiện các hoạt động tham vấn cộng đồng và nhận biết chính sách TĐC, quyền lợi của người BAH đối với 100% hộ (n=164) hộ BAH được kiểm đếm chi tiết trong Quý 3/2013 tại xã Bình Yên. Kết quả khảo sát cho thấy, các hộ này cũng là các hộ BAH đã được kiểm đếm chi tiết trong Quý 1 và 2/2013 do các hộ này có nhiều lô đất bị ảnh hưởng. 100% hộ BAH này đã nắm vững các nội dung liên quan, bao gồm: (i) chính sách đền bù hỗ trợ TĐC của Dự án; quyền lợi của người BAH; (ii) quy định về tham vấn và phổ biến thông tin của Dự án; (iii) cơ chế khiếu nại và giải quyết khiếu nại; (iv) giá thay thế và đền bù theo giá thay thế; (v) tham gia của cộng đồng trong việc lập kế hoạch và thực hiện TĐC. Việc phổ biến thông tin được thực hiện chủ yếu thông qua các cuộc họp cộng đồng được tổ chức bởi Hội đồng ĐBHTTĐC, UBND xã; hoặc được thực hiện thông qua hệ thống loa phát thanh của xã.

D. Kiểm đếm tài sản BAH và thanh toán đền bù theo Chính sách trong Kế hoạch TĐC

Kiểm đếm tài sản bị ảnh hưởng

20. *Khu 26 ha - xã Tân Xã:* Hoạt động kiểm đếm tài sản BAH đã được hoàn thành trong năm 2012. Kết quả khảo sát đánh giá độc lập Lần 1 (năm 2012) đối với các hộ BAH đã được kiểm đếm chi tiết cho thấy việc kiểm đếm tài sản BAH đáp ứng các yêu cầu của Dự án (chi tiết xem Báo cáo đánh giá độc lập TĐC Lần 1).

21. *Khu 52,7 ha – xã Bình Yên:* Kết quả khảo sát 164 hộ BAH đã được đo đạc kiểm đếm chi tiết trong Quý 3/2013 cho thấy hoạt động này được thực hiện đáp ứng với các yêu cầu theo Kế hoạch TĐC cập nhật. Tổ công tác của Hội đồng ĐBHTTĐC huyện Thạch Thất chủ trì thực hiện các hoạt động này kết hợp với UBND xã Bình Yên, cụ thể như sau:

- Các hộ BAH được yêu cầu kê khai các thông tin bao gồm: nhân khẩu; tài sản BAH (đất đai; tài sản; cây cối và hoa màu) theo mẫu của Hội đồng ĐBHTTĐC huyện Thạch Thất, các hộ BAH nộp Bản kê khai kèm theo các giấy tờ pháp lý (giấy CNQSD đất; giấy giao đất của các cơ quan chức năng cho hộ gia đình; xác nhận của UBND xã; biên lai nộp thuế;...) cho Hội đồng ĐBHTTĐC huyện Thạch Thất.
- Hội đồng ĐBHTTĐC huyện Thạch Thất và các cơ quan liên quan như UBND xã Bình Yên; Phòng TNMT huyện Thạch Thất tiến hành xác minh, đối chiếu thông tin cung cấp bởi các hộ BAH với các tài liệu được lưu giữ bởi UBND xã Bình Yên; Phòng TNMT huyện Thạch Thất để thẩm định tính pháp lý của tài sản BAH.

- Trên cơ sở kết quả xác minh nguồn gốc và tình trạng pháp lý đối với đất đai và tài sản BAH của các hộ BAH, Tổ công tác - Hội đồng ĐBHTTĐC huyện Thạch Thất phối hợp với UBND xã Bình Yên tổ chức khảo sát đo đạc chi tiết tài sản BAH nhằm xác minh hiện trạng, nội dung kê khai đất đai, tài sản trên đất và thống nhất với hộ BAH về tài sản bị thiệt hại. Biên bản đo đạc được lập và ký bởi đại diện hộ BAH và các thành viên của Tổ công tác.
22. Khảo sát các hộ BAH cho thấy các hộ này hài lòng với trình tự thủ tục và kết quả DMS được thực hiện trong thời gian qua bởi Hội đồng ĐBHTTĐC huyện Thạch Thất.

Thanh toán đền bù theo các chính sách trong Kế hoạch tái định cư:

23. Thanh toán đền bù đối với các hộ BAH tại khu 26 ha và Khu 52,7 ha trong năm 2012 và trong 6 tháng đầu năm 2013 và được đánh giá đáp ứng theo yêu cầu ghi trong Kế hoạch TĐC của Dự án (chi tiết xem Báo cáo đánh giá độc lập TĐC Lần 1, 2 và 3).
24. Trong Quý 3/2013, không có hoạt động thanh toán đền bù nào được thực hiện tại các khu vực BAH bởi Dự án.
25. Thanh toán đền bù cho các hộ BAH trong năm 2013 được thực hiện theo các quy định của Việt Nam và của UBND TP. Hà Nội về đền bù và thu hồi đất TĐC, như sau:
- Quyết định 108/2009/QĐ-UBND (Quyết định 108) ngày 29/9/2009 của UBND TP. Hà Nội quy định về việc bồi thường, hỗ trợ và TĐC khi nhà nước thu hồi đất trên địa bàn TP. Hà Nội.
 - Văn bản số 11056/UBND-TNMT ngày 16/11/2009 của UBND TP. Hà Nội
 - Văn bản số 3081/UBND-TNMT ngày 27/4/2011 của UBND TP. Hà Nội
 - Văn bản số 7331/UBND-TNMT ngày 31/8/2011 của UBND TP. Hà Nội về việc bổ sung chính sách bồi thường hỗ trợ TĐC để giải quyết các tồn tại vướng mắc một số dự án trên địa bàn huyện Thạch Thất
 - Văn bản số 6323/STC-BG (Văn bản 6323) ngày 29/12/2011 của Sở Tài chính TP Hà Nội về việc thông báo đơn giá bồi thường, hỗ trợ các loại cây, hoa màu, vật nuôi trên đất có mặt nước phục vụ công tác GPMB trên địa bàn TP. Hà Nội năm 2012.
 - Quyết định số 51/2012/QĐ-UBND (Quyết định 51) ngày 28/12/2012 của UBND TP. Hà Nội về việc ban hành quy định giá các loại đất trên địa bàn TP. Hà Nội năm 2013.
26. Theo các quy định trên, đơn giá đền bù đối với các loại đất nông nghiệp tại các xã Tân Xã và Bình Yên trong năm 2013 như sau:

Bảng 6: Tổng hợp đơn giá đền bù (năm 2013)

No.	Loại tài sản	Đơn vị	Đơn giá (VND/m ²)
1	Giá đất nông nghiệp trồng lúa nước, đất trồng cây hàng năm	m ²	105.000
2	Giá đất nông nghiệp trồng cây lâu năm	m ²	98.000
3	Giá đất nuôi trồng thủy sản	m ²	84.000
4	Giá đất rừng sản xuất	m ²	45.600

Nguồn: Quyết định 51 của UBND TP. Hà Nội về việc ban hành quy định giá các loại đất trên địa bàn TP. Hà Nội

E. Phối hợp thực hiện các hoạt động tái định cư với lịch trình xây dựng

27. Trong Quý 3/2013, Ban QLDA ĐHKHCN Hà Nội đã thực hiện các công việc chuẩn bị cho việc xây dựng: (i) hàng rào chống tái lấn chiếm, (ii) nhà điều hành tạm thời. Dự toán kinh phí, thiết kế kỹ thuật xây dựng các công trình này đã được lập và trình Bộ GDĐT và ADB để xem xét và phê duyệt. Dự kiến, việc thi công xây dựng các hạng mục này sẽ được bắt đầu vào Quý 1/2014.

F. Các thủ tục thu hồi và chuyển giao đất

28. Trình tự và thủ tục thu hồi đất được thực hiện trong thời gian qua tại các khu vực BAH bởi Dự án đáp ứng với các yêu cầu của ADB, Việt Nam và của UBND TP. Hà Nội, cụ thể như sau:

- UBND huyện Thạch Thất gửi thông báo thu hồi đất tới các hộ BAH
- UBND huyện Thạch Thất ra quyết định thành lập Hội đồng GPMB và các tổ Công tác phục vụ công tác GPMB.
- UBND huyện Thạch Thất phê duyệt và trích chuyển kinh phí tổ chức bồi thường, hỗ trợ và TĐC.
- UBND huyện Thạch Thất lập, phê duyệt kế hoạch tiến độ chi tiết giải phóng mặt bằng; thẩm tra dự toán chi phí tổ chức thực hiện công tác bồi thường, hỗ trợ và TĐC.
- Hội đồng ĐBHTTĐC huyện Thạch Thất tổ chức cho các hộ BAH kê khai và tổ chức điều tra hiện trạng, xác minh nội dung kê khai.
- Hội đồng ĐBHTTĐC huyện Thạch Thất lập, niêm yết lấy ý kiến về phương án bồi thường, hỗ trợ và TĐC.
- Hội đồng ĐBHTTĐC huyện Thạch Thất hoàn chỉnh, thẩm định phương án bồi thường, hỗ trợ, tái định cư chi tiết.
- UBND huyện Thạch Thất ra Quyết định thu hồi đất, phê duyệt phương án bồi thường, hỗ trợ và tái định cư; niêm yết công khai và thông báo chi trả tiền, bàn giao mặt bằng
- Hội đồng ĐBHTTĐC huyện Thạch Thất thực hiện chi trả tiền bồi thường, hỗ trợ và bố trí tái định cư cho các hộ BAH.
- Hộ gia đình bàn giao đất bị thu hồi theo quyết định của UBND huyện Thạch Thất.

29. Sau khi Hội đồng ĐBHTTĐC huyện Thạch Thất hoàn thành chi trả đền bù và thu hồi đất từ các hộ BAH, UBND huyện Thạch Thất thực hiện các thủ tục cần thiết để bàn giao đất sạch cho Ban QLKCNC Hòa Lạc để Ban QLKCNC Hòa Lạc bàn giao đất sạch cho Ban QLDAĐHKHCN Hà Nội theo các quy định của pháp luật hiện hành về quản lý đất đai trên địa bàn TP. Hà Nội.

G. Xây dựng/tái xây dựng nhà và các công trình thay thế trên khu đất còn lại hoặc di dời đến khu vực mới

30. Tới Quý 3/2013, việc chi trả đền bù cho các hộ BAH mới chỉ được thực hiện đối với các hộ bị mất đất nông nghiệp, lâm nghiệp mà chưa thực hiện đối với các hộ bị mất đất ở, nhà cửa hoặc các công trình kiến trúc trên đất. Các vấn đề liên quan tới xây dựng, tái xây dựng nhà và các công trình thay thế sẽ được nghiên cứu, đánh giá trong các đợt đánh giá TĐC tiếp theo.

H. Mức độ thỏa mãn của người BAH đối với các quy định và việc thực hiện Kế hoạch TĐC.

31. Kết quả khảo sát bằng hỏi HGD và TLN cho thấy các hộ BAH đã được kiểm đếm chi tiết trong Quý 3/2013 hài lòng đối với việc thực hiện hoạt động này. Đa số các hộ này đề nghị Hội đồng ĐBHTTĐC sớm hoàn thành phương án đền bù trên cơ sở đơn giá thay thế áp dụng tại thời điểm đền bù và xem xét cung cấp các gói hỗ trợ đào tạo nghề và giới thiệu việc làm cho các thành viên trong gia đình. Những đề nghị này đã được Hội đồng ĐBHTTĐC, UBND xã ghi nhận và đề xuất các biện pháp thích hợp trình UBND huyện xem xét giải quyết trong thời gian tới.

I. Đền bù tranh chấp (tài liệu, tiến độ, phương thức giải quyết và mức độ thỏa mãn của những người bị ảnh hưởng).

32. Trong Quý 3/2013 không có trường hợp khiếu nại nào liên quan tới việc thực hiện Kế hoạch TĐC. Có Các hộ BAH đề nghị bổ sung phần hỗ trợ đào tạo nghề và giới thiệu việc làm cho các thành viên trong hộ BAH.

J. Tính hiệu quả và bền vững của các biện pháp trao quyền và phục hồi thu nhập cho những người BAH

33. Các biện pháp trao quyền và phục hồi thu nhập cho người BAH tại xã Tân Xã và xã Bình Yên tính tới cuối tháng 9/2013 bao gồm: (i) các khoản hỗ trợ bằng tiền mặt có giá trị bằng 05 lần giá đền bù đất nông nghiệp (tương đương 525.000 VND/m² đất trồng lúa), (ii) các lớp học nghề và giới thiệu việc làm miễn phí cho người lao động để giúp họ có khả năng chuyển đổi nghề nghiệp và phục hồi thu nhập trong thời gian sớm nhất có thể.

34. Các hoạt động đào tạo nghề và giải quyết việc làm cho lao động nông thôn được thực hiện theo Quyết định 1956/QĐ-TTg ngày 27/11/2009 của Thủ tướng chính phủ; Quyết định số 1201/QĐ-TTg ngày 31/8/2012 của Thủ tướng chính phủ về việc phê duyệt chương trình mục tiêu quốc gia giải quyết việc làm và dạy nghề giai đoạn 2012-2015.

35. Theo báo cáo tình hình thực hiện chính sách, pháp luật, chương trình mục tiêu về đào tạo nghề, giải quyết việc làm cho lao động nông thôn của xã Tân Xã (tháng 4/2013), kết quả công tác đào tạo nghề và giải quyết việc làm cho lao động nông thôn tại xã Tân Xã như sau:

- Trên 95% hộ dân biết được chính sách của Quyết định 1956.
- Từ năm 2009 đến hết Quý 1/2013 toàn xã đã mở được 14 lớp học nghề cho 560 lao động. Trong đó có 7 lớp (300 lao động là hội viên nông dân) và 7 lớp (260 lao động cho hội viên nữ).
- Tổ chức 03 lớp (105 lao động) dạy nghề cho lao động nông thôn theo Quyết định 1956 trong đó có 02 lớp cho đối tượng bị thu hồi đất và 01 lớp cho đối tượng lao động nông thôn.
- Các ngành nghề được đào tạo chủ yếu bao gồm: may công nghiệp, may giăng đan, điện dân dụng; các ngành nghề cơ khí như tiện, gò, hàn; xây dựng dân dụng
- Từ năm 2009 đã giải quyết việc làm cho 515 lao động.
- UBND xã Tân Xã đang hoàn thiện hồ sơ để tổ chức 05 lớp học nghề cho 175 lao động nông thôn trong Quý 3 và 4/2013. Trong thời gian tới một số mô hình đào tạo nghề sản xuất nông nghiệp như trồng rau an toàn, trồng nấm,... cũng sẽ được nghiên cứu đào tạo và mở rộng.

36. Kết quả phỏng vấn cán bộ của UBND xã Bình Yên cho thấy hoạt động đào tạo nghề và giới thiệu việc làm cho lao động nông thôn và đặc biệt là lao động bị mất đất trên địa bàn xã Bình Yên đã được UBND xã Bình Yên thực hiện nghiêm túc và hiệu quả từ năm 2009 tới nay. Cụ thể như sau:

- Trên 93% hộ dân biết được chính sách của Quyết định 1956.
- UBND xã Bình Yên đã phối hợp với các đơn vị liên quan như Phòng LĐTBXH huyện Thạch Thất và các công ty, cơ sở sản xuất có nhu cầu như: Công ty may thời trang phát triển cao, Trường trung cấp dạy nghề số 17 Bộ Quốc phòng khảo sát đánh giá nhu cầu đào tạo và mở các lớp đào tạo nghề như: may công nghiệp, hàn công nghiệp;... cho người lao động, đặc biệt là lao động bị mất đất cho Dự án Khu CNC Hòa Lạc nói chung và Dự án xây dựng Trường ĐHKHCN Hà Nội nói riêng.
- Từ 2009 tới nay, UBND xã Bình Yên đã tổ chức được 06 lớp đào tạo nghề (50-60 người/lớp) cho các lao động nông thôn của xã đặc biệt là phụ nữ và những người BAH do bị thu hồi đất trên địa bàn xã.

- UBND xã Bình Yên hiện đang hoàn thiện hồ sơ để tổ chức 03 lớp học nghề may công nghiệp và điện dân dụng, mộc và xây dựng dân dụng cho 185 người trong các Quý 3 và 4/2013. Các lớp đào tạo sản xuất nông nghiệp chất lượng cao như: trồng rau an toàn, trồng nấm, trồng cây, hoa cảnh cũng sẽ được nghiên cứu và triển khai cho các đối tượng là nông dân và đặc biệt là lao động nữ bị mất đất cho Dự án Trường ĐHKHCN Hà Nội.

37. Ngoài ra, UBND các xã Tân Xã và Bình Yên cũng đã thực hiện các chuyển công tác, tìm hiểu nhu cầu thị trường lao động ở các làng nghề trong huyện Thạch Thất, tổ chức các chuyến giao lưu học hỏi kinh nghiệm sản xuất nông nghiệp cho chất lượng, năng suất và hiệu quả cao (trồng rau sạch; trồng hoa, cây cảnh; trồng nấm;...) tại các xã có mô hình sản xuất nông nghiệp có hiệu quả cao; tổ chức giới thiệu việc làm trong các làng nghề truyền thống của huyện (xây dựng, mộc, cơ khí,...) nhằm tạo điều kiện cho người lao động sớm phục hồi và ổn định cuộc sống.

38. Kết quả khảo sát bảng hỏi HGD tại các xã Tân Xã và Bình Yên cho thấy trong tổng số 351 hộ được hỏi (82 hộ thuộc khu 26 ha và 269 hộ thuộc khu 52,7 ha đã nhận tiền đền bù tính tới hết tháng 9/2013) cho thấy khả năng phục hồi sinh kế của các hộ này vẫn chưa có sự cải thiện so với thời điểm Quý 2/2013. Cụ thể số hộ có khả năng phục hồi sinh kế có 306 hộ (87,4%); 45 hộ không chắc chắn và cần có sự hỗ trợ thông qua việc cung cấp các lớp đào tạo nghề, giới thiệu việc làm đặc biệt đối với người BHA là nữ và người lao động có độ tuổi trên 35 tuổi.

39. Bên cạnh đó, Ban QLKCNC Hòa Lạc có kế hoạch tuyển tư vấn lập Kế hoạch phục hồi sinh kế cho các hộ BAH do tác động TĐC thuộc khu CNC Hòa Lạc. Dự kiến, Kế hoạch này sẽ được hoàn thành trong Quý 2/2014. Việc sớm hoàn thành và đi vào thực hiện Kế hoạch này sẽ góp phần sớm cải thiện điều kiện sinh kế cho các hộ BAH do tác động thu hồi đất của khu CNC Hòa Lạc, trong đó có các hộ BAH bởi Dự án ĐHKHCN Hà Nội.

K. Các ảnh hưởng và chiến lược về giới

40. Do tác động tái định cư không tự nguyện gây bởi Dự án, dự kiến đa số phụ nữ BAH do bị mất đất ở, đất nông nghiệp, cây cối và mùa màng sẽ chịu thiệt thòi hơn so với nam giới trong việc tìm việc làm mới có thu nhập và việc làm ổn định; kiến tạo lại khả năng tạo thu nhập cho gia đình;

41. Kết quả phỏng vấn cán bộ Hội PN xã Tân Xã và xã Bình Yên cho thấy, trước thời điểm nhận tiền chi trả đền bù hỗ trợ TĐC đa số phụ nữ BAH trong độ tuổi lao động tham gia làm các ngành nghề phụ như may vá, buôn bán, kinh doanh nhỏ hoặc làm thuê cho các cơ sở sản xuất như mây tre đan, nghề mộc, xây dựng. Phụ nữ làm nông nghiệp như trồng lúa; trồng ngô, khoai, sắn cho thu nhập thấp và thường không ổn định.

42. Việc đền bù và thu hồi đất được thực hiện vào thời điểm cuối năm 2012 và đầu năm 2013. UBND các xã Tân Xã và Bình Yên đang thực hiện các cuộc khảo sát, đánh giá nhu cầu hỗ trợ đối với người BAH là nữ giới để xây dựng kế hoạch hỗ trợ cần thiết. Dự kiến các hoạt động hỗ trợ cho người BAH là nữ giới, bao gồm đào tạo nghề và giới thiệu việc làm sẽ được thực hiện từ Quý 4/2013 do vậy, việc đánh giá chiến lược về giới sẽ được thực hiện trong các đợt đánh giá độc lập TĐC tiếp theo.

L. Khả năng của những người BAH, đặc biệt là hộ gia đình BAH nghiêm trọng và có nguy cơ tổn thương, có thể phục hồi/tái thiết cuộc sống và mức sống

43. Kết quả khảo sát các hộ BAH đã nhận tiền đền bù và bàn giao đất nông nghiệp tại xã Tân Xã và Bình Yên cho thấy, các hộ này đều là các hộ BAH đáng kể (mất trên 10% đất nông nghiệp). Đất đai bị thu hồi bởi Dự án chủ yếu là đất kém chất lượng và chỉ được sử dụng để gieo trồng các loại cây cho năng suất và giá trị thấp (sắn, khoai, ngô) và thu nhập của các hộ BAH từ hoạt động sản xuất nông nghiệp trên đất đai BAH là không đáng kể so với thu nhập của họ từ các ngành nghề phụ khác. Phần lớn thu nhập của hộ BAH hầu hết được tạo ra từ các hoạt động tiểu thủ công nghiệp, kinh doanh, buôn bán nhỏ, dịch vụ, chăn nuôi,...

44. Cơ cấu và nguồn thu nhập chính của HGD tại thời điểm Quý 3/2013 tương tự như tại thời điểm Quý 2/2013 là 77,5% tại xã Tân Xã và 63,5% tại xã Bình Yên. Tổng hợp sự thay đổi nguồn thu nhập chính của các hộ BAH tại xã Tân Xã và Bình Yên được trình bày trong Bảng 7

Bảng 7: Tổng hợp sự thay đổi nguồn thu nhập chính từ các hoạt động TTCN, kinh doanh, buôn bán, của hộ BAH trước và sau khi nhận đền bù hỗ trợ tái định cư

Địa điểm	Nguồn thu nhập chính từ TTCN, kinh doanh, buôn bán (%)			
	12/2012	Quý 1	Quý 2	Quý 3
Khu 26 ha (Tân Xã)	70,6	76,5	77,5	77,5
Khu 52,7 ha (Bình Yên)	59	62,4	63,5	63,5

Nguồn: Khảo sát hộ BAH – Đánh giá TĐC độc lập lần 4

45. Việc khảo sát thực địa và phỏng vấn cán bộ của UBND các xã Tân Xã và Bình Yên và Phòng LĐ-TB-XH huyện Thạch Thất cho thấy khả năng phục hồi thu nhập của các hộ BAH này khá chắc chắn do các lý do sau đây:

- Tới nay, trên địa bàn huyện Thạch Thất đã có 01 khu công nghiệp, 8 điểm công nghiệp đã đi vào hoạt động, có 9/56 làng nghề được công nhận, 827 doanh nghiệp và 20.855 hộ sản xuất kinh doanh ổn định. Đây chính là điểm "hút", là nơi tạo ra rất nhiều việc làm cho người lao động tại địa phương, bao gồm những người lao động BAH do mất đất nông nghiệp.
- Xã Tân Xã và xã Bình Yên nằm gần kề với 09 làng nghề truyền thống của huyện Thạch Thất, bao gồm: (1) cơ kim khí Phùng Xá; (2) mộc, may Hữu Bằng; (3) mộc Chàng Sơn; (4) làng nghề mộc – xây dựng Canh Nậu; (5) làng nghề mộc – xây dựng Dị Nậu; (6) mây giang đan Phú Hòa; (7) mây giang đan Thái Hòa; (8) mây tre, giang đan Bình Xá; (9) làng nghề chè lam Thạch Xá. Các làng nghề truyền thống này hiện đang phát triển và có nhu cầu cao về lao động phổ thông cũng như các lao động có kỹ năng phù hợp với khả năng và đặc điểm văn hóa của những người BAH tại đây.
- Xã Tân Xã và Bình Yên nằm cách khu vực trung tâm TP. Hà Nội khoảng 30 km là khu vực đòi hỏi nhiều lao động và tạo cơ hội việc làm cho các hộ BAH bởi Dự án. Một số loại hình lao động như xây dựng, mộc, vệ sinh công nghiệp, may công nghiệp, giúp việc, bán hàng, bảo vệ, ... là những loại hình công việc có nhu cầu mà người dân ở đây có thể tham gia làm việc.
- UBND các xã hiện đang nghiên cứu các mô hình sản xuất nông nghiệp có giá trị kinh tế cao để hướng dẫn cho người dân, đặc biệt là người BAH bởi Dự án để họ có thể học hỏi và từng bước áp dụng trong thời gian tới.
- Phòng LĐTBXH huyện Thạch Thất hiện đang hoàn thiện Kế hoạch hành động giúp những người BAH do mất đất nông nghiệp trên địa bàn huyện để họ có khả năng phục hồi thu nhập thông qua các chương trình đào tạo nghề và giới thiệu việc làm.

M. Tác động của tái định cư gây ra trong quá trình thực hiện các hoạt động xây dựng

46. Vấn đề này sẽ được nghiên cứu và trình bày trong các Báo cáo đánh giá độc lập TĐC tiếp theo khi các hoạt động xây dựng được triển khai

N. Sự tham gia của người BAH trong việc cập nhật và thực hiện Kế hoạch TĐC

47. Kết quả khảo sát phỏng vấn bằng bảng hỏi HGD cho thấy đa số người BAH đã được tham gia vào việc lập kế hoạch TĐC; cập nhật Kế hoạch TĐC thông qua việc tham gia vào các cuộc khảo sát hộ gia đình, tham khảo ý kiến đối với phương án đền bù hỗ trợ TĐC do Hội đồng ĐBHTTĐC lập. Tại các cuộc họp tham vấn cộng đồng, người BAH được cung cấp thông tin, tham vấn về chính sách TĐC của Dự án, cơ chế khiếu nại và giải quyết khiếu nại, các quyền lợi của người BAH

48. Khảo sát HGD cho thấy, 100% người BAH đã nhận chi trả đền bù và hỗ trợ TĐC cho biết họ được thông báo về việc đo đạc kiểm đếm chi tiết, các phương án đền bù, hỗ trợ. Trong trường hợp có

kh khiếu nại, người BAH được quyền khiếu nại lên các cấp có thẩm quyền để được giải quyết và hỗ trợ về mặt pháp lý.

O. Năng lực thể chế, giám sát nội bộ và báo cáo

49. Việc thực hiện các hoạt động TĐC của Dự án đã được thực hiện với sự tham gia của các bên liên quan, bao gồm: Bộ GDĐT; Bộ KHCHN; Ban QLKCNC Hòa Lạc; UBND huyện Thạch Thất; Hội đồng ĐBHTTĐC huyện Thạch Thất; Ban chỉ đạo ĐBHTTĐC TP. Hà Nội. Các cơ quan này được đánh giá là có đủ năng lực đáp ứng yêu cầu thực hiện các hoạt động ghi trong Kế hoạch TĐC.

50. Tư vấn giám sát TĐC nội bộ (ông Hoàng Trường Nam) đã thực hiện hoạt động giám sát nội bộ và lập Báo cáo giám sát nội bộ Quý 3/2013. Nhìn chung, Báo cáo giám sát TĐC nội bộ đã thể hiện các chỉ số bao gồm: (i) số hộ BAH chia theo mức độ ảnh hưởng, huyện, xã, làng, và hiện trạng thanh toán tiền đền bù, di dời AH và các phương án phục hồi sinh kế; (iii) hiện trạng giải ngân tiền mặt và phân đất, nhà TĐC; (iii) khoản vốn được phân bổ và giải ngân cho: a) hoạt động chương trình TĐC, và b) các hoạt động đền bù, hỗ trợ và TĐC; (iv) các hoạt động, mức độ tham gia, kết quả và các vấn đề liên quan đến chương trình phổ biến thông tin và lấy ý kiến người dân; (v) hiện trạng và kết quả xử lý khiếu nại và các vấn đề nổi bật cần được chính quyền cấp huyện, thành phố chú trọng, hoặc cần đến sự hỗ trợ của ADB; (vi) các vấn đề về triển khai thực hiện, bao gồm sự trì hoãn, thiếu nhân sự hoặc không đủ năng lực, không đủ ngân sách.

51. Báo cáo giám sát nội bộ hàng quý của Tư vấn giám sát nội bộ cần được chuẩn bị bằng tiếng Anh và nộp cho Ban QLDAĐHKHCN Hà Nội và ADB trong vòng 20sau khi kết thúc quý báo cáo.

P. Nguồn tiền và dòng tiền để thanh toán bồi thường và hỗ trợ cho những người BAH hoặc những người BAH bị di dời

52. Kinh phí để thanh toán bồi thường và hỗ trợ cho những người BAH bởi Dự án Khu CNC Hòa Lạc (trong đó có Dự án ĐHKHCN Hà Nội) được cấp từ ngân sách Nhà nước cho Hội đồng ĐBHTTĐC huyện Thạch Thất thông qua Ban QLKCNC Hòa Lạc. Ban QLKCNC Hòa Lạc đã ưu tiên sử dụng kinh phí được cấp để phục vụ cho hoạt động đo đạc, kiểm đếm, xác minh nguồn gốc đất đai, tài sản BAH, thực hiện chi trả đền bù hỗ trợ TĐC cho các hộ BAH.

53. Trong Quý 3/2013, nguồn tiền cần thiết cho việc chi trả đền bù vẫn chưa được cung cấp. Ban QLKCNC Hòa Lạc đã tích cực làm việc với Bộ Tài chính, Bộ KHĐT để nguồn vốn cần thiết cho chi trả đền bù sớm được phân bổ.

Q. Giá thay thế

54. Trong Quý 3/2013 không có hoạt động chi trả đền bù nào được thực hiện. Hoạt động điều tra khảo sát giá thay thế của Tư vấn chủ yếu nhằm cung cấp thông tin cho Hội đồng ĐBHTTĐC huyện Thạch Thất để tham chiếu. Theo khảo sát của Tư vấn, không có sự thay đổi liên quan tới mức giá thay thế tại thời điểm Quý 2 và Quý 3/2013. Mức giá này tương đồng với mức giá ban hành bởi UBND TP. Hà Nội, cụ thể như sau:

Bảng 8: Tổng hợp đơn giá đền bù theo QĐ của UBND TP. Hà Nội (năm 2013) so với đơn giá thay thế theo khảo sát của Tư vấn đánh giá độc lập TĐC (tháng 9/2013)

No.	Loại tài sản	Đơn vị	Đơn giá theo QĐ của Hà Nội năm 2013(VND)	Đơn giá thay thế 9/2013 (VND)
1	Giá đất nông nghiệp được giao	m ²	105.000	104.000-106.000
2	Giá đất nông nghiệp trồng cây lâu năm	m ²	98.000	97.000-98.500
3	Giá đền bù các loại cây hoa màu (lúa tẻ)	m ²	7.000	6.700-7.500

Nguồn: Khảo sát giá thay thế - Tư vấn đánh giá độc lập TĐC (tháng 10/2013)

R. Bố trí khu tái định cư

55. Tới nay, các hộ BAH phải di dời tới Khu tái định cư tại khu Nam đường 84 thuộc xã Bình Yên với diện tích là 36,04 ha vẫn chưa được thực hiện. Đánh giá nội dung này sẽ được thực hiện trong thời gian tới.

IV. Đề xuất và Khuyến nghị

A. Thu hồi và bàn giao đất

56. UBND huyện Thạch Thất và Ban QLKCNC Hòa Lạc cần có các biện pháp hữu hiệu để đẩy nhanh tiến độ thu hồi và bàn giao đất sạch cho Ban QLDA ĐHKHCN Hà Nội. UBND huyện Thạch Thất cần nhanh chóng thực hiện các thủ tục bàn giao: (i) diện tích đất đã thu hồi của các hộ dân thuộc khu 26 hacho Ban QLKCNC Hòa Lạc để Ban QLKCNC Hòa Lạc bàn giao cho Ban QLDA ĐHKHCN Hà Nội; (ii) phần diện tích đất sạch 18,9 ha đã thu hồi tại khu 52,7 ha cho 02 đơn vị bộ đội để các đơn vị này có thể thực hiện các công việc chuẩn bị xây dựng cơ sở hạ tầng tại địa điểm mới và bàn giao phần diện tích đất còn lại cho Ban QLDA ĐHKHCN Hà Nội.

B. Kinh phí

57. Ban QLKCNC Hòa Lạc cần tích cực làm việc với Bộ KHĐT, Bộ Tài chính để Bộ Tài chính có thể sớm bố trí vốn 242 tỷ VND trong Quý 4/2013 theo yêu cầu của Thủ tướng chính phủ để đáp ứng nhu cầu chi trả đền bù, hỗ trợ TĐC cho các hộ BAH tại khu 26 ha và khu 52,7 ha.

58. Ban QLKCNC Hòa Lạc cần thường xuyên theo dõi và hỗ trợ UBND huyện Thạch Thất trong việc tiếp nhận và sử dụng có hiệu quả, đúng trọng tâm nguồn kinh phí được cấp cho các hoạt động chi trả đền bù, hỗ trợ TĐC cho các hộ BAH trong phạm vi Dự án.

C. Hợp đồng Tư vấn đánh giá độc lập TĐC

59. Mức độ ảnh hưởng TĐC của Dự án đã có sự thay đổi đáng kể từ 77 hộ (theo Kế hoạch TĐC tháng 11/2010) lên khoảng 428 hộ BAH, tăng khoảng 06 lần so với Kế hoạch ban đầu và diện tích BAH cần đánh giá tăng từ 26 ha lên 117,7 hectare. Để đảm bảo thực hiện các hoạt động đánh giá độc lập TĐC của Dự án đáp ứng các yêu cầu theo Chính sách an toàn của ADB (6/2009), Tư vấn đề nghị Ban QLDA ĐHKHCN Hà Nội xem xét điều chỉnh phạm vi đánh giá và kinh phí của Hợp đồng Tư vấn Đánh giá TĐC Độc lập đã ký.

D. Báo cáo giám sát TĐC nội bộ

60. Theo yêu cầu ghi trong Kế hoạch cập nhật TĐC và theo Biên bản họp với Phái đoàn ADB tháng 9/2013 (Bảng 6, trang 11), Báo cáo giám sát nội bộ TĐC hàng quý của Ban QLDA ĐHKHCN Hà Nội cần được chuẩn bị bằng tiếng Anh và gửi cho ADB.

E. Các chương trình phục hồi thu nhập

61. UBND huyện Thạch Thất cần xem xét thực hiện các hoạt động giám sát và hoặc hỗ trợ để đảm bảo rằng các biện pháp phục hồi thu nhập cho các hộ BAH bởi Dự án tại xã Tân Xã và xã Bình Yên, đặc biệt đối với các hộ bị mất trên 10% diện tích đất nông nghiệp, các hộ dễ bị tổn thương như hộ có phụ nữ làm chủ hộ, hộ có người tàn tật,....

62. UBND huyện Thạch Thất và UBND các xã Tân Xã và Bình yên cần xem xét thực hiện các biện pháp thích hợp để đảm bảo rằng các khóa đào tạo nghề, giới thiệu việc làm được triển khai một cách hiệu quả và phù hợp với năng lực và trình độ của người BAH. Các hoạt động này có thể bao gồm:

- Khảo sát thị trường lao động và đánh giá nhu cầu lao động cũng như tuyển dụng việc làm của các cơ sở có tiềm năng.
- Định kỳ hàng tháng, quý thực hiện khảo sát và giám sát kết quả hoạt động của các hoạt động hỗ trợ, đào tạo, giới thiệu việc làm.

- Phối kết hợp với các cơ quan đoàn thể liên quan như Hội phụ nữ của TP. Hà Nội, và Hội phụ nữ các huyện lân cận để có biện pháp thích hợp nhằm hỗ trợ cho người BAH là nữ giới, đặc biệt đối với nữ giới BHA có độ tuổi trên 35.

63. Ngoài ra, UBND huyện Thạch Thất, UBND các xã Tân Xã và Bình Yên cần xem xét tổ chức các hội thảo, nói chuyện chuyên đề,... hướng dẫn cho người BAH cách thức quản lý và sử dụng hiệu quả số tiền đền bù hỗ trợ TĐC, đồng thời giúp các hộ BAH giảm thiểu rủi ro do lãng phí hoặc thất thoát nguồn tiền mà họ đã nhận được do thiếu hiểu biết hoặc thiếu kỹ năng quản lý tiền.

64. Hội đồng ĐBHTTĐC huyện Thạch Thất và UBND các xã Tân Xã và Bình Yên cần tích cực phối hợp với Ban QLKCNC Hòa Lạc trong việc chuẩn bị Kế hoạch phục hồi sinh kế thuộc Dự án Khu công nghệ cao Hà Nội để đảm bảo rằng kế hoạch này sẽ được lập với sự tham gia của người BAH và các biện pháp phục hồi tích cực và hiệu quả sẽ được phát triển và thực thi đáp ứng yêu cầu của người BAH.

F. Thực hiện các hoạt động chuẩn bị

65. Ban QLDA ĐHKHCN Hà Nội cần đẩy nhanh tiến độ thực hiện các hoạt động:(i) khảo sát địa chất, xây dựng hàng rào tạm bảo vệ khu đất, rà phá bom mìn đối với khu đất đã được bàn giao từ Ban QLKCNC Hòa Lạc để bảo vệ chống tái lấn chiếm.

G. Sự phối hợp với các hoạt động xây dựng

66. Các hoạt động xây dựng của Dự án ĐHKHCN Hà Nội cần được chuẩn bị sẵn sàng để có thể bắt đầu thực hiện ngay khi tiếp nhận đất sạch từ Ban QLKCNC Hòa Lạc.

67. Ban QLDAĐHKHCN Hà Nội cần có các biện pháp để đảm bảo rằng việc xây dựng các công trình của Dự án sẽ chỉ được bắt đầu trên khu đất sạch sau khi đã hoàn thành đền bù, hỗ trợ cho các hộ BAH.

Phụ lục 1: Danh sách cán bộ đã làm việc với Tư vấn

1. Ban Quản lý Dự án ĐHKHCN Hà Nội

- Ông Nguyễn Văn Ngữ - Giám đốc
- Ông Nguyễn Quốc Huy - Phó Giám đốc
- Ông Hoàng Trường Nam - Tư vấn đánh giá nội bộ TĐC
- Ông Lê Văn Đua – Cán bộ Dự án

2. Ban Quản lý Khu công nghệ cao Hòa Lạc

- Ông Nguyễn Duy Thắng – Phó trưởng phòng Quản lý đất đai.
- Ông Chu Sỹ Huân - Cán bộ Ban Quy hoạch

3. Hội đồng giải phóng mặt bằng huyện Thạch Thất

- Ông Đỗ Minh Đà - Phó trưởng Ban - Ban ĐBHTTĐC huyện Thạch Thất.
- Ông Nguyễn Thành Khôi –Phó trưởng Ban – Ban ĐBHTTĐC huyện Thạch Thất

4. Phòng LĐ-TB-XH UBND huyện Thạch Thất

- Ông Nguyễn Quyết Thăng – Phó phòng LĐ-TB-XH

5. UBND xã Tân Xã

- Ông Lê Văn Bắc - Chủ tịch UBND xã Tân Xã
- Ông Lê Văn Lợi - Cán bộ địa chính - UBND xã Tân Xã
- Ông Lê Hồng Minh - Trưởng thôn I - xã Tân Xã
- Bà Nguyễn Thị Thắm – Chi Hội trưởng Chi hội Phụ nữ thôn I – Tân Xã

6. UBND xã Bình Yên

- Ông Lê Văn Mão – Chủ tịch UBND xã Bình Yên
- Ông Ngô Văn Ngọt – Trưởng thôn Thái Bình
- Ông Ngô Văn Lành – Phó thôn Thái Bình
- Ông Ngô Văn Lược - Trưởng thôn Cánh Chủ
- Ông Trần Tám – Phó thôn Cánh Chủ
- Ông Nguyễn Văn Hương – Cán bộ địa chính – UBND xã Bình Yên
- Bà Hoàng Thị Sen – Chủ tịch Hội phụ nữ Xã Bình Yên

Phụ lục 2: Bảng phỏng vấn hộ gia đình bị ảnh hưởng tái định cư

Xin chào ông (bà), tôi là Chuyên gia giám sát thực hiện Kế hoạch tái định cư cho “Dự án Trường Đại học khoa học và Công nghệ Hà Nội”. Mong ông (bà) cung cấp thông tin chính xác nhất về việc thực hiện Kế hoạch TĐC trong thời gian qua.

Thông tin do ông (bà) cung cấp chỉ được sử dụng để đánh giá và nâng cao hiệu quả thực hiện Kế hoạch TĐC. Những thông tin do ông bà cung cấp sẽ được giữ bí mật.

I. Thông tin chung về hộ gia đình và tài sản bị ảnh hưởng

1. Họ và tên người trả lời:
2. Họ và tên chủ hộ: Giới tính: Nam ☐ / Nữ ☐
3. Địa chỉ chỗ ở hiện nay:
 - Số nhà:
 - Phường/xã:
 - Quận/huyện:
4. Địa chỉ chỗ ở trước khi nhận đền bù: (ghi rõ thời gian nhận đền bù)
 - Số nhà:
 - Phường/xã:
 - Quận/huyện:
5. Gia đình ông bà có thuộc diện gia đình chính sách:
 - a. Hộ nghèo ☐ 1
 - b. Hộ có người tàn tật, thương binh ☐ 2
 - c. Hộ có người liệt sĩ già cả neo đơn: ☐ 3
 - d. Không ☐ 4
6. Tài sản bị ảnh hưởng:
 - a. Ảnh hưởng đối với đất: ☐ 1 (chuyển sang câu số 7)
 - b. Ảnh hưởng đối với nhà cửa/vật kiến trúc ☐ 2 (chuyển sang câu số 8)
 - c. Ảnh hưởng đối với những tài sản khác ☐ 3 (chuyển sang câu số 9)
 - d. Ảnh hưởng đối với cây cối, mùa màng ☐ 4 (chuyển sang câu số 10)

II. Chi tiết tài sản bị ảnh hưởng, đền bù và quyền lợi (chỉ hỏi các hộ BAH tại xã Bình Yên)

7. Ảnh hưởng về đất

7.1. Tình trạng sở hữu trước khi nhận đền bù

- Có giấy tờ hợp pháp / có thể hợp pháp: ☐ 1
- Thuê đất từ chủ hợp pháp: ☐ 2
- Sở hữu và sử dụng đất nhưng không có giấy tờ hợp lệ: ☐ 3
- Khác (nêu rõ)

7.2. Số năm sử dụng đất bị ảnh hưởng:

- Dưới 05 năm ☐ 1
- Từ 5 - 10 năm ☐ 2
- Trên 10 năm ☐ 3

7.3. Loại đất bị ảnh hưởng

- Đất ở ☐ 1
- Đất trồng lúa ☐ 2
- Đất trồng màu ☐ 3
- Đất rừng ☐ 4
- Đất vườn ☐ 5
- Khác (ghi rõ):

7.4 Thông tin về đất bị ảnh hưởng

- BAH toàn bộ ☐ 1
- Một phần, tương đương với % diện tích đất của hộ sau đây:
 - 0-10% (a)
 - 10-70% (b)
 - Trên 70% (c)
- Không biết ☐ 2
- Khác (ghi rõ):

7.5 Trả tiền đền bù

- 01 lần ☐ 1
- 02 lần ☐ 2
- Không biết ☐ 3
- Khác (ghi rõ):

7.6 Nếu không nhận được tiền đền bù đất, ông bà có biết lý do tại sao ?

.....

.....

7.7 Nếu bị mất đất thì ông (bà) đã nhận được hỗ trợ nào?

- Thuởng tiến độ bàn giao mặt bằng ☐ 1. Số tiền.....
- Hỗ trợ chuyển đổi nghề, tạo việc làm ☐ 2. Số người được hỗ trợ:
- Hỗ trợ ổn định đời sống ☐ 3. Số tiền.....VND
- Khác (nêu rõ):

7.8 Ông / bà có hài lòng với mức giá đền bù, hỗ trợ TĐC không ? Có / Không

8. Vật kiến trúc/nhà, cửa hàng

8.1 Tình trạng sở hữu

- Có giấy tờ hợp pháp / có thể hợp pháp ☐ 1
- Không có giấy tờ hợp pháp / không thể hợp pháp ☐ 2
- Khác (ghi rõ)

8.2 Nhà cửa, vật kiến trúc bị ảnh hưởng được sử dụng cho mục đích gì:

- Chỉ để ở ☐ 1
- Để ở và kinh doanh ☐ 2
- Chỉ để kinh doanh (cửa hàng độc lập) ☐ 3
- Khác (ghi rõ)

8.3 Loại nhà/vật kiến trúc bị ảnh hưởng được xếp loại nào?

- Nhà tạm ☐ 1
- Nhà cấp 4 ☐ 2
- Nhà 1 tầng ☐ 3

- Nhà 2 tầng ☐ 4
- Nhà ≥ 3 tầng ☐ 5

8.4 Thông tin về nhà/vật kiến trúc bị ảnh hưởng

- Toàn bộ ☐ 1
- Một phần ☐ 2. Tương đương với % tổng diện tích nhà của hộ
- Không biết ☐ 3
- Khác (ghi rõ):

8.5 Ông/bà được đền bù, hỗ trợ thế nào ?

- Được trả tiền đền bù cho nhà và đất theo giá thay thế ☐ 1
- Trả tiền đền bù cho nhà, không trả tiền đất ☐ 2
- Được hỗ trợ kinh phí thuê nhà trong thời gian xây dựng ☐ 3
- Khác (ghi rõ):

8.6 Hình thức trả tiền đền bù

- Trả tiền đền bù 1 lần: ☐ 1
- Trả tiền đền bù 2 lần: ☐ 2
- Không biết ☐ 3
- Khác (ghi rõ):

8.7 Khi nào ông / bà nhận được tiền đền bù ?

- Trước khi phá dỡ ☐ 1
- Trong khi phá dỡ ☐ 2
- Sau khi phá dỡ ☐ 3
- Không biết ☐ 4
- Khác (ghi rõ):

8.8 Kể từ khi nhận tiền đền bù, sau bao lâu ông/bà phải di dời tài sản bị ảnh hưởng?

- Dưới 01 tháng ☐ 1
- Từ 1 - 2 tháng ☐ 2
- Không biết ☐ 3
- Khác (ghi rõ):

8.9 Nếu bị di dời tới nơi ở mới ông / bà có hài lòng với chỗ ở mới không

- Có ☐ 1
- Không ☐ 2
- Không biết ☐ 3
- Khác (ghi rõ):

9. Tài sản cố định khác bị ảnh hưởng

- Giếng nước: ☐ 1. Có được đền bù theo giá thay thế không: **có/không**
- Đường ống nước: ☐ 2. Có được đền bù theo giá thay thế không: **có/không**
- Đường điện ☐ 3. Có được đền bù theo giá thay thế không: **có/không**
- Nhà thờ ☐ 4. Có được đền bù theo giá thay thế không: **có/không**
- Mỏ mả ☐ 5. Có được đền bù theo giá thay thế không: **có/không**
- Tường rào ☐ 6. Có được đền bù theo giá thay thế không: **có/không**
- Không biết.....

10. Ảnh hưởng đối với cây cối, mùa màng:

- Lúa ☐ 1. Có được đền bù theo giá thay thế không: **có/không**
- Mầu (sắn,...) ☐ 2. Có được đền bù theo giá thay thế không: **có/không**
- Các loại cây khác ☐ 3. Có được đền bù theo giá thay thế không: **có/không**
- Không biết:

11. Các hỗ trợ khác: Có ☐ Không ☐ Không áp dụng ☐

Nếu có, xin cho biết hỗ trợ nào dưới đây

- Hỗ trợ cho hộ gia đình có phụ nữ là chủ hộ: ☐ 1
- Hỗ trợ cho hộ gia đình có người tàn tật: ☐ 2
- Hỗ trợ cho hộ nghèo: ☐ 3
- Hỗ trợ cho hộ gia đình bị AH toàn bộ nhà: ☐ 4
- Không ☐ 5
- Khác (ghi rõ)

III. Sự tham gia của cộng đồng và giải quyết khiếu nại (chỉ hỏi các hộ BAH tại xã Bình Yên)

12. Ông / bà có được dự họp cộng đồng trước đo đạc kiểm đếm chi tiết không ?

- Có ☐ 1
- Không ☐ 2
- Không biết ☐ 3
- Khác (ghi rõ)

13. Ông bà có được ký vào biên bản đo đạc khảo sát chi tiết không ?

- Có ☐ 1
- Không ☐ 2
- Không biết ☐ 3

14. Ông bà có nhận được phương án đền bù từ Hội đồng ĐBHTTĐC không ?

- Có ☐ 1
- Không ☐ 2
- Không biết ☐ 3
- Khác (ghi rõ)

15. Ông/bà có được giải thích về cách thức tính tiền đền bù không?

- Có ☐ 1
- Không ☐ 2
- Không biết ☐ 3
- Khác(ghi rõ)

16. Ông / bà có ký vào biên bản thanh toán tiền đền bù không?

- Có..... ☐ 1
- Không ☐ 2
- Không biết..... ☐ 3
- Khác

17. Ông/bà có phàn nàn/khiếu nại gì việc đền bù giải tỏa không ?

- Có..... ☐ 1
- Không ☐ 2

- Không biết..... ☐ 3
- Khác(ghi rõ)

Nếu có:

a. Ông bà có khiếu nại/phàn nàn về vấn đề gì:

.....

b. Ông bà đã gửi đơn khiếu nại/phàn nàn tới cơ quan / tổ chức nào

- Tên cơ quan / tổ chức thứ nhất.....
- Tên cơ quan / tổ chức thứ hai.....
- Tên cơ quan / tổ chức thứ ba.....
- Không biết ☐
- Khác (ghi rõ).....

c. Sau bao lâu thì ông bà nhận được trả lời của cơ quan/tổ chức nói trên

- Cơ quan / tổ chức thứ nhất
- Cơ quan / tổ chức thứ hai.....
- Cơ quan / tổ chức thứ ba
- Không biết.....
- Khác (ghi rõ)

d. Ông/bà có hài lòng với kết quả giải quyết của cơ quan nói trên không

- Có ☐ 1
- Không ☐ 2
- Không biết ☐ 3
- Khác (ghi rõ).....

IV. Hoàn cảnh sống và mức sống

18. Ông/bà cho biết nghề nghiệp của gia đình trước khi nhận đền bù là gì

Nghề nghiệp chính

Nghề nghiệp phụ

(Dành nhiều thời gian)

(Dành ít thời gian)

.....

19. Thu nhập trung bình hàng tháng của nhà ông/bà (trước đền bù) ?

- đồng/tháng

- Không biết ☐

20. Nguồn thu nhập của ông bà là từ nguồn nào (trước đền bù) ?

- Nguồn thu nhập chính

- Nguồn thu nhập phụ

21. Ông/bà cho biết nghề nghiệp hiện tại của gia đình ông bà là gì?

Nghề nghiệp chính

Nghề nghiệp phụ

(Dành nhiều thời gian)

(Dành ít thời gian)

.....

22. Hiện nay, thu nhập trung bình hàng tháng của nhà ông / bà là bao nhiêu ?

- đồng/tháng

- Không biết ☐

23. Nguồn thu nhập của ông bà là từ nguồn nào (sau khi nhận đền bù) ?

- Nguồn thu nhập chính
- Nguồn thu nhập phụ

24. Khả năng phục hồi thu nhập / sinh kế của gia đình trong thời gian tới ?

- Có ☐ 1 Không ☐ 2
- Không biết ☐ 3
- Khác (ghi rõ)

25. Theo ông / bà, những hỗ trợ nào là cần thiết để giúp ông bà phục hồi thu nhập và sinh kế trong thời gian tới:

- Đào tạo nghề: ☐ 1. Ghi rõ nghề nghiệp cần đào tạo:
- Hỗ trợ vay vốn ☐ 2.
- Khác (ghi rõ)

Hà Nội, ngày tháng năm 2013

Người phỏng vấn

Người trả lời

Trưởng thôn