

移民安置计划

中国河南省污水处理和供水项目

卫辉供水项目

卫 辉 市 供 水 有 限 责 任 公 司

2005 年 4 月

本计划未经亚行批准

## 移民安置计划确认函

卫辉市供水有限责任公司为我市申请亚洲开发银行贷款的城市供水项目编写了移民安置计划。该移民安置计划的编写完全符合中华人民共和国和河南省地方有关法律、法规和政策的要求并符合亚行开发银行关于非自愿移民政策的要求。

卫辉市人民政府在此确认本报告内容并保证项目征地、赔偿和安置预算资金按本计划执行。本移民安置计划是按项目可行性研究报告和初步调查数据编写。如果项目最终实施工程内容与可行性研究报告中所描述的工程内容不一致并对本移民安置计划造成实质上的影响，本移民安置计划将做相应修改。修改后的移民安置计划应在其实施前获得亚洲开发银行的批准。

卫辉市人民政府  
二〇〇五年三月二十八日

# 目录

移民安置计划确认函 .....	2
第一章 项目概述 .....	9
1.1 项目背景 .....	9
1.1.1 卫辉简介 .....	9
1.1.2 经济状况 .....	9
1.1.3 城市规划概要 .....	9
1.1.4 自然条件 .....	9
1.1.5 项目建设的必要性 .....	11
1.2 项目概况 .....	11
1.2.1 工程地理位置 .....	11
1.2.2 主要建设内容 .....	12
1.2.3 项目实施进度 .....	12
1.2.4 项目的社会效益 .....	13
1.3 项目影响范围 .....	13
1.3.1 取水泵站占地 .....	13
1.3.2 永久性征地 .....	13
1.3.3 临时性占地 .....	14
1.3.4 项目影响人口 .....	14
1.3.5 零星树木及坟墓 .....	15
1.3.6 基础设施及专项设施 .....	15
1.4 移民安置计划的编制 .....	15
1.4.1 编制依据及目标 .....	15
1.4.2 编制方法 .....	16
第二章 项目影响地区社会经济概况 .....	17
2. 项目所在城市地理概况 .....	17
2.1 卫辉市社会经济概况 .....	17
2.2 项目影响乡、村社会经济状况 .....	17
2.3 项目影响家庭经济基本状况 .....	18
第三章 项目征地拆迁影响 .....	20
3.2 施工阶段避免新增征地拆迁的措施: .....	21
3. 2. 1 涉及阶段减少征地的措施 .....	21
3.3 实物指标调查方法 .....	22
3.4 项目影响分析 .....	22
第四章 法律政策与框架 .....	24
4.1 移民安置依据的主要法律法规和政策 .....	24

4.2 亚行非自愿移民政策 .....	25
4.4 补偿标准 .....	26
4.4.1 补偿资格和补偿标准 .....	26
4.2.3 补偿资格与权利 .....	28
第五章 收入恢复和重置措施 .....	1
5.1 移民安置策略 .....	1
5.1.1 移民安置目标 .....	1
5.1.2 移民安置规划原则 .....	1
5.2 移民生产安置规划 .....	2
5.2.1 移民生产安置任务 .....	2
5.2.2 环境容量分析 .....	2
5.2.3 农业安置方案 .....	3
5.2.4 受影响户的收入恢复措施: .....	3
第六章 机构组成 .....	5
6.1 参与移民规划的机构: .....	5
6.2 机构职责 .....	5
6.3 移民机构人员和配备 .....	7
6.4 机构加强的措施 .....	7
第七章 公众参与战略 .....	9
7.1 公众参与 .....	9
7.1.1 项目准备阶段的公众参与 .....	9
7.1.2 《移民安置行动计划》准备过程的公众参与 .....	10
表 7—1 卫辉市供水项目公众及移民意见调查结果统计 .....	11
7. 2 申诉程序 .....	13
7. 2. 1 可能抱怨的问题及其解决 .....	13
7. 2. 2 申诉渠道和程序 .....	14
第八章 监测评估 .....	16
8.1 内部监测 .....	16
8.1.1 目的与任务 .....	16
8.1.2 机构及人员 .....	16
8.1.3 监测内容 .....	16
8.1.4 实施程序 .....	17
8.2 外部独立监测评估 .....	17
8.2.1 目的与任务 .....	17
8.2.2 监测评估主要指标 .....	18
8.2.4 工作步骤 .....	19
8.2.5 移民独立监测评估报告 .....	20

第九章 安置预算 .....	22
9.1 项目总预算 .....	22
9.2 补偿原则 .....	23
9.3 资金流向 .....	23
9.4 资金管理与审计 .....	23
第十章 移民实施进度安排 .....	25
10.1 移民实施进度及安排原则 .....	25
10.2 移民安置进度 .....	25
附件 1 河南污水管理和供水项目农村社会经济调查表 .....	27
附件 2 卫辉供水项目移民信息手册 .....	49
附件 3 外部独立监测评估大纲 .....	52
附件 4 项目所在地区图 .....	56

## 表目录

<a href="#">表 1-1 临时占地影响村庄及户数 .....</a>	<a href="#">14</a>
<a href="#">表 2-1 项目永久性占地影响家庭经济状况 .....</a>	<a href="#">18</a>
<a href="#">表 2-2 临时占地受影响人社会经济情况 .....</a>	<a href="#">18</a>
<a href="#">表 3-1 项目永久性占地基本情况 .....</a>	<a href="#">20</a>
<a href="#">表 4-1 农地的年均产值 .....</a>	<a href="#">27</a>
<a href="#">表 4-2 永久征地补偿标准 .....</a>	<a href="#">27</a>
<a href="#">表 4-3 临时占地补偿标准 .....</a>	<a href="#">27</a>
<a href="#">表 4-4 征地财产损失的补偿标准 .....</a>	<a href="#">28</a>
<a href="#">表 4-5 受影响城市道路的补偿标准 .....</a>	<a href="#">28</a>
<a href="#">表 4-6 权利表 .....</a>	<a href="#">28</a>
<a href="#">表 6-1 征地安置人员配备 .....</a>	<a href="#">7</a>
<a href="#">表 10-1 移民安置进度 .....</a>	<a href="#">25</a>

## 摘要

### 一、项目背景和项目影响评价

卫辉自来水厂建在卫辉市西北部狮头堡镇南岭村，距水源地一塔岗水库 500 米左右，该水库建于 1958 年。此地系太行山脉西南边缘尾闾地带，其东西长 90 米，南北长 150 米，计 13500 平方米（合 20.24 亩）。其中水处理构筑物占地 1437 平方米，建筑面积 1631 平方米，厂区北邻道路，东部为东沟村，西部为塔岗村，南部为山前坡地及沧河滩地。输水管线总长 16.5 公里（水厂至市区的主干管）沿线自北向南涉及狮豹头、安都及城郊 3 个乡，11 个行政村，13 个自然村。预计本项目供水量将达到 3 万立方米/天。

工程内容主要包括取水工程：其主要设施为取水泵站一座；输水工程：主要包括两根 d500 钢筋混凝土管道，长度为 500 米；净水厂工程：主要设施及构筑物有加氯加药间、管道静态混合器、翼片隔板反应池、接触絮凝斜板沉淀池、虹吸滤池、清水池等，以及其它附属配套设施；配水管网工程：主要包括 d800 钢筋混凝土输水管道 16.5 公里，d400-d600 球墨铸铁管 14 公里，d200-d300UPVC 管道 20 公里；变配电工程及通讯工程。

该自来水厂的建设需永久占地 20.24 亩，全部为集体耕地，影响到 5 户家庭共 19 人。供水项目的管网需临时占用大约有 484.36 亩土地。项目只有受占地影响的人，没有涉及拆迁。现场调查显示项目会影响到 3720 人。

### 二、政策框架和权利

本安置计划的编制符合中国政府的有关法规以及亚行移民安置政策和非自愿移民指南的要求。本计划涉及的法律有：1) 中华人民共和国《土地管理法》；2) 土地资源部《征用土地公告办法》；3) 河南省《土地管理法》实施办法；4) 《中华人民共和国耕地占用税暂行条例》；5) 国务院关于深入改革和严格执行土地管理的 28 号令 6) 中华人民共和国城市房屋拆迁管理条例；7) 河南省城市房屋拆迁管理条例。

所有财产及城市道路补偿标准根据损失的重置价格制定，在征收财产或占用道路前发放补偿金。永久占用水浇地补偿金为每亩 24600 元，打麦场为 20000 元/亩。同时，大树和坟墓的补偿金分别为 100 元/棵、120 元/座坟。沥青路、水泥路、人行道及其他道路的补偿金分别为 120 元/平方米、240 元/平方米、60 元/平方米以及 20 元/平方米。

### 三、重建和收入恢复

依据本移民安置计划权利表的规定，所有受影响人都可以得到补偿以及搬迁补助。项目实施过程中，尽可能减少征地移民影响。

移民安置计划中已根据当地经济情况已制定收入恢复和重建措施，目的在于保证受影响人的生活水平和生计相当于或好于项目实施前的情况。经与所有受影响人协商提出了这些恢复收入和重建的措施，受影响人反映了有利于项目实施的最可行的办法。

## **四、 机构**

移民安置计划中包括了征地安置的管理机构框架和详细预算，利于当地实施单位完成各自的任务，其具体任务也包括在计划中。卫辉市政府成立了一个领导小组及其办公室，领导小组负责监督所有重要的涉及征地安置的活动，办公室人员由项目实施单位及其他相关单位组成，负责计划的日常管理和实施。

## **五、 公众参与和信息公开**

安置计划前期准备工作中，公众参与和协商是一个重要步骤。项目准备的不同阶段中都开展了这些活动，有关项目及可能造成的影响的消息在受影响人中广为宣传，移民安置信息手册也已经发放到受影响人手中。英文版的安置计划将放到亚行网站上。

## **六、 不满和申诉**

移民安置计划中制定了申诉程序，目的在于及时、有效地解决可能存在的问题，确保项目建设和征地能顺利进行。除了现存的各级当地政府设立的申诉和信访渠道，为项目受影响人建立了公开、有效的申诉渠道。

## **七、 监测评估和报告**

为确保项目顺利实施，合理安置受影响人，本计划中制定了内部、外部监测评价体系，项目征地安置全过程都进行监测评估。

项目执行单位每月监测评估安置计划的实施。专门的监测评估单位将开展外部监测评估，每年两次。项目执行单位每季度向亚行提交报告，汇报征地、安置、补偿/重建任务的进展，而监测评估单位在项目期间每半年向亚行提交报告，安置完工后将每年向亚行报告，为期两年。移民安置计划中规定了一套监测评估指标，同时适用于内部、外部监测评估。

## **八、 安置预算**

卫辉供水项目补偿安置费用预计为 152 万。根据项目实施期间实物损失的实际测量结果调整补偿安置预算。项目执行单位将保证移民安置实施资金的充足到位，必要时提供安置预算，以弥补在实现安置目标中的资金不足。



## 第一章 项目概述

### 1.1 项目背景

#### 1.1.1 卫辉简介

卫辉市位于河南省北部，太行山东麓，东经  $113^{\circ}51'-114^{\circ}19'$ ，北纬  $35^{\circ}19'-35^{\circ}42'$  之间。城市位于东经  $114^{\circ}04'$  北纬  $35^{\circ}25'$  左右，向西南距新乡经济区 21km，是新乡管辖的县级市。京广铁路和 107 国道平行由市区西北部穿过，京珠高速在规划区东南部穿越，新濮公路由西南向东北穿越市区东南部，交通便利。总面积 882 平方公里，总人口 48.12 万人，市区位于本市中心位置，城市面积 68.5 平方公里，建城区面积 18.21 平方公里。

市区现有人口 12.86 万人，其中流动人口 0.5 万人，是一座以建材、轻纺工业为主导，农副产品加工，养殖业旅游业并举的城市。

#### 1.1.2 经济状况

2002 年全市国内总产值 24.65 亿元，其中：第一产业 8.63 亿元；第二产业 6.12 亿元；第三产业 9.89 亿元。城镇居民可支配收入 3228 元，农民人均纯收入 2378 元，全市地方财政收入 19402 万元。

#### 1.1.3 城市规划概要

卫辉市城市总体规划确定为：市区为全市政治经济文化中心是一座以建材、轻纺工业为主导，农副产品加工，养殖业旅游业并举的城市。

#### 1.1.4 自然条件

##### ●气象

属暖温带大陆性季风气候，四季分明，春季干旱少雨，冷暖多变；夏季高温炎热，降水集中；秋季天高气爽，气候宜人；冬季寒冷寡照，雨雪稀少；冬季多东北风，夏季多西南风。多年平均降雨量 633.9mm，且降水季节分布不均，主要集中在汛期 6-9 月，降雨量占全年的 70%以上，降水强度大，暴雨日数多，且山区多于平原。多年平均水面蒸发量 1550mm，多年平均气温 13.8，年均日照 2446.9h，多年平均无霜期 210 天。

### ●河流水系

卫辉市属海河流域，卫河与共产主义渠平行穿越市区，东孟姜女河自南偏西向北流经市区入卫河，共产主义渠为人工泄洪渠，其控制流域面积为 6403 平方公里，设计流量为 200 立方米/秒，泄洪能力为 1500 立方米/秒，可抗御 20 年一遇的洪水，除雨季短时间排泄洪水外，平时基本断流。卫河与东孟姜女河除担负上游的泄洪任务外，还负担人民胜利渠的灌溉退水，其控制流域面积为 826 平方公里。

市区地下水流向为西北东南向，其埋深以京广铁路为界：铁路以西埋深 3-20 米，水力坡降 1.5‰-1.8‰之间，径流条件好，但其周围侧渗差，其富水度相对较差：铁路以东埋深 3~6 米，水力坡降基本上趋于零，形成滞流区，地表水的渗补量大，是富水区。

### ●地震与地质

市区工程地质以共产主义渠为界分两个层次，渠北属新生界第四系洪积形成，主要为浅黄或灰黄色土状亚砂土，含少量分散状小砾石，呈上细下粗的两元结构状态，地面坡度为 2.5‰，承载力在  $1.2\text{kg}/\text{cm}^2$  以上；渠南为新生界第四系，属黄卫冲积平原，由灰黄色亚砂土组成，呈松状结构，一般下伏黄色粉砂和细砂层，地面坡度为 0.5‰-0.25‰之间，承载力在  $0.6-1.2\text{kg}/\text{cm}^2$  之间。

根据国家地质构造体系图和河南省地质构造体系图，卫辉地处两个活动性大断层的中部，1977 年国家地震局武汉地震大队“关于河南、河北地震危

险区说明书”指出，安阳、汲县（现卫辉市）属六级（设计烈度为 8 度）地震危险区。

### 1.1.5 项目建设的必要性

改革开放以来，卫辉市经济发展迅速，城市规模不断扩大，城区人口不断增加。在经济增长、规模扩大的同时，与经济发展配套的基础设施却未能同步发展，就给水工程而言，目前城区仅工业实际用水就超过了 5 万吨/日，而已建设完成的卫辉市第一、第二水厂日供水能力仅 3000 吨/日，且由于水源地遇到污染，现有的一、二水厂已经报废。卫辉市第三水厂目前实际供水量为 1.2 万吨/日，与供水需求相去甚远。城市供水无法满足城市生活、生产对供水水质、水量的要求。大部分生产、生活用水均采用自备井取水，由于现有自备井取水没有科学、统一的管理，使得地下水资源浪费严重，地下水超量、无序的开采，使得城区及周围地下水水位下降了 5-12 米。且城区地下水矿化度高、硬度大，铁、锰等指标严重超标，又苦又咸，颜色浑浊。穿越市区的共产主义渠、卫河、东孟姜女河及市区自然水体污染严重，排水设施尚未完善，使得生产、生活废水渗入地下水，造成地下水水质恶化。城市供水能力不足，直接影响了城市经济的发展，而地下水固有的水质不良及污染直接威胁到长期饮用地下水的城市居民的身体健康。由此，卫辉市拟投资兴建卫辉市城市供水工程，为城市发展和居民生活提供充足、卫生的自来水。

## 1.2 项目概况

### 1.2.1 工程地理位置

本工程水厂厂址位于卫辉市西北部 16.5 公里处，隶属狮豹头乡南岭村管辖，距水源地塔岗水库 500 米左右，系太行山脉西南边缘尾闾地带，其东西长 90 米，南北长 150 米，计 13500 平方米（合 20.24 亩）。其中水处理构筑

物占地 1437 平方米，建筑面积 1631 平方米，厂区北邻道路，东部为东沟村，西部为塔岗村，南部为山前坡地及沧河滩地。

输水管线总长 16.5 公里（水厂至市区的主干管）沿线自北向南涉及狮豹头、安都及城郊 3 个乡，11 个行政村，13 个自然村其中狮豹头乡有塔岗村、南岭村，安都乡有口头村、江山村、马胡洞、北关村、南关村、小红房村、施平村、后杨村、前杨村、井岗村，城郊乡的薛屯村。（见图）

塔岗水库于 1958 年 6 月至 9 月建成。

### 1.2.2 主要建设内容

卫辉市城市供水工程设计规模为 3 万吨/日，工程方案采用水库水经泵站进入水厂处理后，利用自然压差直接向市区供水。工程内容主要包括取水工程：其主要设施为取水泵站一座；输水工程：主要包括两根 d500 钢筋混凝土管道，长度为 500 米；净水厂工程：主要设施及构筑物有加氯加药间、管道静态混合器、翼片隔板反应池、接触絮凝斜板沉淀池、虹吸滤池、清水池等，以及其它附属配套设施；配水管网工程：主要包括 d800 钢筋混凝土输水管道 16.5 公里，d400-d600 球墨铸铁管 14 公里，d200-d300UPVC 管道 20 公里；变配电工程及通讯工程。

### 1.2.3 项目实施进度

·项目前期准备期 2004 年 9 月-2004 年 12 月完成项目可行性研究报告的编制及审批工作，完成水资源论证报告编制及评审工作，完成环境影响评价报告的编制及评审工作。

·项目施工前准备期（一）2005 年 1 月-2005 年 4 月完成该项目的初步设计、施工图设计及相应的审批程序。

·项目施工前准备期（二）2005 年 8 月-2005 年 9 月完成该项目的征地拆

迁、平整场地等三通一平工作。

·2005 年 9 月以后为工程建设期。

#### 1.2.4 项目的社会效益

·该项目是城市基础设施项目，该项目的建成投产解决了困扰卫辉市经济发展的制约因素，为加快城市化步伐，完善城市综合功能，加快社会经济发展速度，提高人民群众生活水平打下了良好的基础。所以应尽快实施该项目。

·该项目的建成投产，极大地优化了投融资环境，供水是工业和其它产业发展的基础，该项目的实施为卫辉市更好地招商引资（包括外资）创造了条件。

·供水企业为企业化经营，投入使用后也会直接产生经济效益，水也是一种商品，该项目能够安全地供出合格的生活用水和工业用水，也会为供水企业带来直接的经济效益。

### 1.3 项目影响范围

#### 1.3.1 取水泵站占地

泵站本身采用潜水泵直接放入水库中，其控制设备安装于紧临大坝的发电站中，不存在占地问题。

#### 1.3.2 永久性征地

水厂本身占地属狮豹头乡南岭村管辖，占地 20.24 亩，系永久性占地，归集体所有。我们将按有关政策予以征用，其内部多为山前平地及沧河滩地，存在少量农田及场地，对所征用土地拥有使用权者受影响家庭为 5 户，19 人。

### 1.3.3 临时性占地

水厂来水管线及水厂至市区的输水管线的安装铺设为临时性占地 484.36 亩。对此，项目单位将按有关标准予以补偿。受影响的范围涉及 3 个乡、11 个行政村、13 个自然村。受影响的户数及村庄如下表 1-1：

表 1-1 临时占地影响村庄及户数

行政区划	村庄	户数	备注
狮豹头	塔岗村	35	
	南岭村	15	其中永久性占地 5 户、临时性占地 10 户
安都乡	口头村	70	
	江山村		
	马胡洞	171	
	北关村	97	
	南关村	80	
	小红房村		
	施平村	73	
	后杨村	54	
	前杨村	121	
	井岗村	79	
城郊乡	薛屯村	118	
合计		913	

### 1.3.4 项目影响人口

在房屋拆迁等其他类型的影响人口，经实际调查统计，永久性占地影响户数为 5 户，19 人；临时性占地影响户数为 908 户，3720 人。均为农业人口，无少数民族人口、其中贫困人口 10 户、丧失劳动能力老人 2 户。同时也由一些老人、弱势群体人口。

### 1.3.5 零星树木及坟墓

在对本项目永久性占地 20.24 亩以及临时性占地内树木及坟墓进行调查后得知需毁坏树木 134 株、坟墓 5 座。详见表 1-2。

表 1 - 2 项目影响零星树木和坟墓

乡村	树木（棵）	坟墓（座）
南岭村	74	5
塔岗村	20	
口头村	10	
前杨村	10	
后杨村	20	
合计	134	5

### 1.3.6 基础设施及专项设施

毁坏渠道 300 米、乡村道路 200 米

## 1.4 移民安置计划的编制

### 1.4.1 编制依据及目标

依据：

《中华人民共和国土地管理法》

河南省《土地管理法实施办法》

《中华人民共和国耕地占用税暂行条例》

河南省《林地管理办法》

## 亚洲开发银行业务政策《非自愿移民》

目标：

A、采取工程、技术、经济措施尽量避免或减少征地拆迁移民实物数量；

B、移民安置以拆迁实物指标和补偿标准为基础，以保持或提高移民原有生产生活水平为目标。

### 1.4.2 编制方法

(1) 相关的工程报告，特别是项目建议书和工程可行性报告。

(2) 2004 年 10 月完成的项目范围内项目影响调查的详细数据调查。

(3) 讨论撰写安置计划。

(4) 在 2004 年 10 月完成的受影响家庭社会经济调查。

(5) 向工程涉及乡镇政府部门、涉及村庄干部及受影响村民的代表进行咨询。

(6) 与所有受影响群众代表会面，讨论并决定他们希望的补偿和收入恢复策略与计划。



## 第二章 项目影响地区社会经济概况

### 2. 项目所在城市地理概况

#### 2.1 卫辉市社会经济概况

卫辉市土地面积 882 平方公里，耕地面积 58 万亩，总人口 48.12 万人，城镇人口 12.86 万人，城市规划区面积 68.50 平方公里，建成区面积 18.21 平方公里；国民生产总值 246457 万元，其中一产 86339 万元，二产 61185 万元，三产 98933 万元；工农业总值 333120 万元，其中工业 178243 万元，农业 154697 万元，粮食总产 28.21 万吨，棉花总产 2783 吨，油料 13291 吨；社会商品零售总额 106061 万元；财政收入 5329 万元，财政支出 17516 万元；城镇居民可支配收入 3228 元，农民人均纯收入 2378 元。

#### 2.2 项目影响乡、村社会经济状况

狮豹头乡：狮豹头乡位于卫辉市西北部太行山区，东北与淇县、林州市毗连，南靠安都乡、太公泉镇西邻大池山乡、东拴马乡。卫土公路纵贯全境，交通较为便利。全乡总面积 94 平方公里，辖 19 个行政村，83 个自然村，2290 户，8612 人，其中农业人口 8350 人，均为汉族，耕地面积 393 公顷，人均耕地 0.05 公顷。

全乡地势北高南低，沧河流经全乡，横断沧河建塔岗、狮豹头、正面 3 座中型水库，总库容量 5087 万立方米。配套工程红卫、塔岗两条干渠及 12 条支渠，全长 42 公里，提水站 5 处，深水井 4 眼，有效灌溉面积 264 公顷，占耕地面积 39.7%。

全乡社会总产值 3321 万元，工农业总产值 1991 万元，其中工业总产值 415 万元，农业总产值 1576 万元。

安都乡：安都乡位于卫辉市西北部，属丘陵地带，东与顿坊店接壤，西与太公泉镇毗邻，南接城郊乡，北依太行山与淇县交界，卫拴公路纵穿乡境南北，庞太公路横贯乡境东西，107 国道从乡东部通过，乡村道路纵横交错，四通八达，交通便利。全乡总面积 79 平方公里，辖 32 个行政村、44 个自然

村，164 个村民小组，7787 户，31869 口人，其中农业人口为 31685 人，男 15903 人，女 15782 人。全乡耕地面积 4294 公顷，人均耕地 0.13 公顷，有塔岗、狮豹头两条干渠，六条支渠，全长 27 公里，可引水 6 立方米/秒，有装机 30 千瓦的提水站 1 处，小型水库 2 处，机电井 161 眼全部配套，有效灌溉面积 3271 公顷，三高田面积达 1333.3 公顷。全乡社会总产值 11505 万元，工农业总产值 7577 万元，财政收入 140.65 万元。

城郊乡：城郊乡位于卫辉市区周围，与汲水镇、倪湾、后河、柳庄、孙杏村、唐庄、太公泉、安都、顿坊店等乡镇相接。全乡总面积 25 平方公里，辖 17 个行政村，20 个自然村，6021 户，20397 人，其中农业人口 19854 人，有汉、回两族。耕地总面积 1116 公顷。全乡拥有机井 350 眼，灌溉渠道 17 条，排水渠道 10 条，水利条件优越。社会总产值 2.7 亿元，其中工业总产值 1.2 亿元，农业总产值 6802 万元。

受影响的村庄社会经济状况见本计划附录 1 中详细调查问卷。

### 2.3 项目影响家庭经济基本状况

项目永久征地影响家庭的经济情况汇总见表 2-1，项目临时占地影响人口的社会经济情况见表 2-2。

表 2 - 1 项目永久性占地影响家庭经济状况

户名姓名	家庭人口 (人)	人均收入 (元/人)	占地面积 (亩)	砍伐树木 (棵)	备注
杨承奎	4	800	5	2	
王长春	4	780	2.8		
王培红	4	790	1.6		
杨如意	5	750	1	40	
李兴华	2	750	0.51	3	
村集体			9.33	25	打麦场

表 2 - 2 临时占地受影响人社会经济情况

村 指标	村/组基本情况			劳动力	耕地	受影响承包	本项目永 久征地数(亩)
	总户数	总人口	农业人口 (人)	总劳动 力	耕地面积(亩)	人 (元/人)	
狮豹头乡南 岭村	87	346	346	168	315	750	10.91
狮豹头乡塔 岗村	174	694	694	330	555	850	
安都乡口头 村	238	1031	1031	691	1410	980	
安都乡马胡 同村	287	1159	1159	798	1665	1000	
安都乡北关 村村	425	1699	1699	1220	3390	980	
安都乡南关 村	343	1530	1530	1054	3090	970	
安都乡施平 村	213	889	889	559	2235	960	
安都乡后杨 村	310	1208	1208	869	2205	1000	
安都乡前杨 村	128	514	514	375	1170	960	
安都乡井冈 村	301	1216	1216	810	2490	970	
城郊乡薛屯 村	442	1761	1450	955	2295	2340	

### 第三章 项目征地拆迁影响

该项目主要影响狮豹头乡南岭村永久性征地 20.24 亩，影响住户 5 户，19 人；狮豹头乡大部分村庄位于山区内，而南村位于狮豹乡东南边缘，与安都乡接壤，介于山区与平原交汇地带，人均耕地 0.91 亩，高于狮豹头乡 0.75 亩的水平。其余为输水管线沿线村庄占地为临时性占地 484 亩，影响 908 户，3720 人。

表 3 - 1 项目永久性占地基本情况

乡镇名称	村名	户数 (户)	人数 (人)	水浇地 (亩)	打麦场 (亩)	总计 (亩)
狮豹头	南岭村	5	19	10.91	9.33	20.24

临时占地基本情况见表 3—2。

表 3—2 临时占地汇总表

乡镇名称	存名	户数 (户)	人数 (人)	旱地 (亩)	水 浇 地 (亩)	合计(亩)
狮豹头乡	塔岗村	35	141	17.50		17.50
	南岭村	10	39	10.90		10.90
	口头村	70	281		36.08	36.08
安都乡	马 胡 同 村	171	700		78.19	78.19
	北关村	97	390		57.10	57.10
	南关村	80	322		42.40	42.10
	施平村	73	299		35.03	35.03
	后杨村	54	217		27.02	27,02
	前杨村	121	487		63.15	63.15
	井冈村	79	330		42.1	42.1
城郊乡	薛屯村	118	514		75.19	75.19

合计		908	3,720	28.4	455.96	484.36
----	--	-----	-------	------	--------	--------

已认识到的其他项目影响包括：

零星树木及坟墓

项目区内需毁坏果树及成材乔木 134 棵，需迁移坟墓 5 座。

专项设施

毁坏用于砌筑渠道的毛石混凝土 120 立方米（长 300 米）；乡村道路 200 平方米（长 200 米）。

受影响脆弱群体

受征地影响的贫困家庭情况，有 5 户，另有两户老人家庭受到影响。

### 3.2 施工阶段避免新增征地拆迁的措施：

#### 3.2.1 涉及阶段减少征地的措施

在项目规划和设计阶段，为了减少项目建设对当地的社会经济影响，设计单位和项目业主采取了一些有效的措施：水厂永久性占地尽量少占农田；水厂至市区的长期的输水管道避开村庄及建筑物；城区管道沿着规划预留位置铺设，施工图设计阶段将进一步优化。

在规划初步设计阶段，厂址及输水管线定线选择了两个方案。方案一：厂址紧邻塔岗水库大坝，输水管线沿卫栓公路东侧铺设。其优点是交通便利、便于施工。其缺点是厂区全部占用耕地，输水管线穿越村庄，建筑物及其他设施拆迁量不大。方案二：厂址向塔岗水亏大坝南侧移 500 米，本厂址内由打麦场、山前坡地、部分农田，输水管线沿卫栓公路向东北侧移动，管线绕过村庄从农田经过，其优点是永久性占地，占用耕地少，无建筑物拆迁，基础设施拆迁量很少。缺点是临时性占用耕地量大，管线长度略有增加。为了最大限度减少拆迁征地的影响，经综合对比，决定采用第二方案。

#### 3.2.2 施工阶段避免新增征地拆迁的措施：

- (1) 加强施工组织设计；
- (2) 及时解决施工中由于场地影响进度的情况；
- (3) 与指挥部做好沟通，做好原材料的堆放。

### 3.3 实物指标调查方法

为了查清项目征地拆迁损失，并为移民安置规划及编制补偿投资概算提供可靠依据本项目确定其调查对象为：土地征用调查、征地影响人口调查、零星树木调查、专项设施调查等；其具体调查方法分述如下：

(1) 人口调查。征地影响户的人口调查分本户全部征用和本户部分征用两种情况逐一分开调查。

(2) 土地调查。根据土地利用现状，现场放线，逐块测量，并分权属调查统计其面积。

(3) 零星树木及坟地调查。对征地范围内的零星树木及坟墓采用逐项、逐个核实，并按树种分别登记。

### 3.4 项目影响分析

水厂选址位于狮豹头乡南岭村，涉及永久性占地 5 户，总人口 19 人，南岭村人均耕地面积 0.91 亩，耕地全部承包给村民，该工程工程户均占用土地 0.233 亩（其中耕地 0.125 亩，村集体打麦场 0.108 亩），人均占用土地 0.058 亩，其中耕地 0.032 亩，村集体打麦场 0.026 亩。项目单位自付征地费用后，有村里重新调整土地，使永久性占地农户失去土地不会太多。

为了使村民收入较项目实施前有所增加，经与南岭村村委会研究，南岭村将利用毗邻荒山坡地的优势将大部分补偿费用于开垦果园发展林木生产。主要栽种新品种柿树、山楂、核桃等耐旱果品，开垦后以承包形式承包给村民，使村民的收入有所增加，作为生产、收入恢复措施，果园承包时优先考

虑被占用耕地的 5 户村民。同时本项目施工期间，所需要的毛石、石粉及石子将考虑有南岭村提供，施工期间所需民工优先从南岭村招聘，建材运输也优先考虑南岭村尽最大限度地使南岭村村民收入较项目建设前有所增加。

至于临时性占地，青苗补偿费及土地复耕费用将一次性补偿给农户，其收入将超过种地收入。

在市区管网施工时，尽量避开商店营业时间和交通高峰，在一些郊外地段采用夜间施工，加快工程进度。

## 第四章 法律政策与框架

项目的法律框架和安置政策有两套来源：中国的法律法规和亚行的政策要求。本章主要介绍这两者之间的差别，目的在于制定本项目相关征地安置政策和征地补偿策略。

### 4.1 移民安置依据的主要法律法规和政策

中国对项目影响的人群的土地和拆迁补偿遵守 1999 年的土地管理法，它阐述了土地所有权和使用权，土地的使用保护和补偿费用，安置补助的对受影响人的恰当安置措施。根据土地法（第八款），城区的土地属于国有，农村和郊区的土地是农村集体所有（宅基地、耕地）。该集体及其成员（三分之二多数）可以决定是否重新分配或者重置开垦土地（第 31 款）。还进一步阐述了（第 47 款）在需要征地的时候，要按土地原始用途进行补偿费，安置补助费，土地附属物和青苗补偿费。

耕地补偿费用是土地在征用前 3 年年平均产值（AAOV）的倍数（在法律规定的地方标准基础上）。同样，每个需要安置的农业人口的安置补助费也是按前三年的 AAOV 的倍数计算。中央直属省市制定土地附属物和作物的补偿标准。第 48 和 49 款要求对补偿标准进行咨询并予以公开，补偿拨付到土地拥有集体，所有补偿金一般付给土地拥有单位/集体。

具体的实施方针界定了补偿资格，截止日和信息发布的程度安置行动计划与监测。在都市建筑拆除的过程中，有单独的中央政策和地方性法规进行管理拆除和安置。以下是本项目使用的法律和法规：

- 中华人民共和国《土地管理法》实施办法，1999 年 1 月生效。
- 土地资源部《征用土地公告办法》，国土资源部第 10 号令，2002 年 1 月 1 日生效。
- 河南省《土地管理法》实施办法。
- 《中华人民共和国耕地占用税暂行条例》
- 国务院 28 号令：关于加深改革和严格加强土地管理法，2004 年 10



月通过

- 中华人民共和国城市房屋拆迁管理条例，2001 年 1 月 1 日起执行
- 河南省城市房屋拆迁管理条例，2002 年 12 月 1 日起执行

## 4.2 亚行非自愿移民政策

亚行在 1995 年建立了其在非自愿移民安置政策，亚行非自愿移民政策的整体目标为：

- 1) 探讨一切可行的项目设计方案，以尽可能避免或减少非自愿移民。
- 2) 如果移民不可避免，移民活动应作为可持续发展方案来构思和执行。应提供充分的资金，使移民能够共享项目的效益。应与移民进行认真的协商，使他们有机会参与移民安置方案的规划和实施。
- 3) 如果个人或社区在项目进行过程中将失去土地、生计方式、社会支持系统或者生活方式，必须对他们进行补偿，使得他们的社会经济前景至少与工程实施前大致相同。与工程实施前相比，土地、建筑物、基础设施和其他的赔偿都应当提供给受影响人口，包括土著居民、少数民族和有土地及其他资源的使用权的外地人。
- 4) 任何的非自愿移民应当尽可能作为一个发展项目来看待，其移民安置计划应该有合适的行动范围和预算。移民应该有足够的资源和机会尽快的重建他们的房屋和生计。
- 5) 应当与受影响人口进行安置和补偿方面的协商。对于受影响人口中的弱势群体还应当得到特别的考虑，在移民安置和补偿计划的准备阶段就应当考虑其对于受影响弱势群体的人口解决问题的能力。
- 6) 应当提出合适的社会组织的形式，移民和迁入地居民的已存的社会和文化组织应当最大限度的得到支持。移民应当从经济上和社会上融入到迁入地的社会经济中去，如此以来，对迁入地的社会群体造成的负面影响将会减少。达到这种融合有一种行之有效的方式，那就是给予迁入地发展的利益。
- 7) 缺少土地的正式法律文本这一情况不应当成为补偿的阻碍。应该尽早确定补偿和安置的人口，最好在工程的鉴别阶段就能确定，这是为了避免有一些外地居民为了享受到这种利益而浑水摸鱼。必须特别关注贫困人口和其他弱势群体如土著居民的要求，而且应当帮助他们提高其社会地位。
- 8) 对于安置和补偿的全部成本应该包括在项目的成本和收益当中，这种成本包括社会调查、生计恢复计划以及对于“无工程”状况的增加的利益。

根据亚行政策，移民安置计划的具体内容和等级，可能根据不同情况而变化，尤其是安置数量、规模，这些都应该包括目标、政策、策略，以及其他主要内容如下：1) 移民机构指责；2) 社区参与以及与移民安置地的融合；3) 社会经济调查；4) 发略框架，包括处理矛盾、申诉的机制；5) 安置的的选择和决定；6) 财产损失估价和补偿；7) 土地所有权、租赁、征用及转让；

8) 获得培训、就业和信贷的机会；9) 住房、基础设施、社会服务；10) 环境保护和管理；11) 项目实施进度安排，监测评估。亚行政策同样要求对这些活动进行费用估计；预算；这些活动的实施必须与主要投资项目的市政工程时间上协调一致。

## 4.4 补偿标准

### 4.4.1 补偿资格和补偿标准

(1) 在中国，征迁安置是委托给发展项目的，按照征地拆迁方面的法律规定执行机构必须对失去土地，房屋和其他生产条件的人提供援助，使他们的生活水平达到或者高于“无项目”状态度水平。

(2) 所有受影响的人，包括外来/流动人口（没有户口的人），将根据财产的重置价值得到所有受影响的财产补偿，不从重置价中扣除折旧。拆除房屋时的残存余料由受影响人无偿获得。

所有受影响的企业将根据政策规定得到补偿和补贴。要求重置的受影响企业将就近重置，所有的受影响的工人包括临时工，将在重置企业中就业。受影响的工人有权利获得工作停工期见的补助。

(3) 补偿资格界定截止日期是在 2004 年 6 月或者做出详细测量调查（DMS）的日期。详细测量调查于 2004 年 8 月 15 日到 2004 年 9 月 15 日期间进行。受影响的人新开垦耕地，新修建房屋或在受影响的地区定居，在截止日期所都不算在补偿或补贴的范围内，任何单纯为了额外补偿而修立起来的建筑或者树木，作物不计在内。

### 4.4.2 各类征地拆迁补偿的依据与标准

卫辉市人民政府通过了本项目中的补偿标准。农业生产的补偿标准首先符合以下表 4-1 中所列的作物年产值。

表 4 - 1 耕地的年均产值

开垦土地等级	分类标准	年均产值 (元/亩)
1 级	土地质量很好，完备的排水和灌溉设备。地平，产量高。	1,300
2 级	土地质量很好，完备的排水和灌溉设备。土地相对平坦，产量较高。	1,150
3 级	土地质量一般，没有灌溉排水设备，相对平坦，产量一般。	940
4 级	土地质量差，没有排水、灌溉设备，土地完全不平坦，产量很低。	800

备注：1) 任何从受影响人手里征用的土地必须按照青苗收成进行补偿。从通过之日起算起：如果夏季征收土地，10 月 1 日到下年的 6 月 9 日，土地价值按那年的 40% 算；如果秋季征收土地，从 6 月 10 日到 6 月 30 日，土地价值按那年的 60% 算。

2) 对经济作物青苗的补偿标准和受临时占地影响的青苗补偿一样。

3) 从征地开始时间到审批通过可能要经过两个季节。如果实际没有征用土地，只计算土地附着物，考虑征地补偿标准，只考虑对一个季节的损失进行补偿。然而，征地过程中对青苗造成的任何损失都必须得到补偿。土地管理办公室应考虑征地和施工时间。如果项目为期 2 季或更长世军安，土地管理办公室将通知农民避免不必要的损失。

表 4 - 2 永久征地补偿标准

项目	水浇地		打麦场
	土地补偿费、安置补助	青苗补偿费	
补偿标准	24,000 元/亩	600 元/亩	20,000 元/亩

表 4 - 3 临时占地补偿标准

项目	水浇地
补偿标准	700 元/亩

表 4 - 4 征地财产损失的补偿标准

项目	成树（棵）	坟墓(座)
合计	100	150

注：项目测量调查中，将根据树种的不同给予不同的补偿。

表 4 - 5 受影响城市道路的补偿标准

道路类型	沥青道路	水泥路	人行道	其他
单位：元/平方米	120	240	60	20

#### 4.2.3 补偿资格与权利

在中国，征地拆迁安置是委托给发展项目的。按照征地拆迁方面的法律规定，执行机构必须对失去土地、房屋和其它生产条件的人提供援助，使他们的生活水平达到或者高于“无项目”状态的水平。根据补偿原则和权利资格，建立了一个拆迁安置权利矩阵表来指导安置计划的实施。（见表 4—6）

表 4 - 6 权利表

损失类型	占用或受损原因	享有补偿权的单位或个人	享有补偿权的单位或个人的数量	补 偿 政 策	补偿细则
永久占地	水工程项目用地	拥有土地的集体经济组织和使用土地的农户	---开垦地占用补偿 --补偿的代替土地、现金以及其他方式代替土地应保证农户拆迁后能恢复到原有的收入水平和生活水平 ---现存树木现金补偿（根据类型、树龄、树尺寸），农作物现金补偿（根据征地前 3 年土地的平均年产值）	全额补偿受影响村庄及 5 户居民。村集体和农户共同部分由村委会决定， 水浇地： 24,000 元/亩 打麦场:20,000 元/亩	村委会决定发放现金、土地、增加收入的方式。部分资金将用于建设果园，失去土地的家庭将被优先考虑承包这些果园。
临时占地	管道临时占用	使用土地的农户	支付补偿金，该补偿金以征地前三年土地的平均年产值为基础。征地后，恢复土地以前的状态，还给土地原使用者	全额补偿。 700 元/亩	先通知耕地所有者，然后支付
作物损失		所有有关人员	补偿农作物的损失，以征地前 3 年土地的平均年产值计算。根据项目标准对其他土地附着物进行补偿。	全额补偿， 600 元/亩	
受影响设施	临时、永久占地时	产权所有人	以重置价格补偿	现金补偿	

## 第五章 收入恢复和重置措施

### 5.1 移民安置策略

(1) 首先, 在安置过程的早期, 在项目实施机构会同地方官员选择可能的安置地点。在条件允许的情况下, 新安置地将选择可能的安置地点。在条件允许的情况下, 新安置地将选择在住户所在的村民小区所属的地块内。如果条件不允许, 将在住户所在村的范围内选择新址;

(2) 同待迁农户分别进行协商, 以了解他们对新居选择的取向;

(3) 在尽可能满足农户本人意愿的情况下, 使他们分到比较满意的地块。

#### 5.1.1 移民安置目标

(1) 采用工程、技术、经济等措施尽量避免或减少征地拆迁移民实际数量。

(2) 移民安置以拆迁实物指标和补偿标准为基础, 以保持或提高原有生产生活水平为目标;

#### 5.1.2 移民安置规划原则

根据国家有关法律法规及亚行有关非自愿移民的有关政策, 本项目移民安置应遵循以下原则:

(1) 做好移民安置工作, 落实有关补偿政策, 以提高或至少恢复受影响居民的生产生活水平为目标;

(2) 移民安置要正确处理国家、集体、个人三者之间的关系;

(3) 移民安置规划就应以征地拆迁实物指标和补偿标准为基础进行编制。移民安置建设项目的建设规模和建设标准, 以恢复其原规模原标准为准, 按照限额规划的要求, 不留投资缺口;

(4) 移民安置方案要充分与受影响的群众协商;

(5) 按照“有利生产，方便生活”的原则，制定规划布局；

(6) 移民安置与当地的城市发展规划，资源开发，经济发展，环境保护结合起来。从实际出发，因地制宜制订恢复和发展移民生产生活切实可行措施，并为移民自我发展创造必要条件。

## 5.2 移民生产安置规划

### 5.2.1 移民生产安置任务

移民生产安置任务将有由影响涉及的村委会具体执行，工作程序如下：

(1) 在有移民安置任务的村民小组，组织召开村民会议或有移民参加的村民代表会议，研究制定土地重新调整，分配及生产恢复总体方案；

(2) 公布土地开垦、调整、分配及生产恢复总体方案，以进一步征求本村民小组全体村民和移民意见；

(3) 调整分配土地；

(4) 与有关劳动力安置单位协商劳动力安置方案并签订“劳动力安置协议书”或制定生产恢复及劳动力安置具体方案；

(5) 公布劳动力安置方案及安置人员名单，接受村民监督；

(6) 劳动力就业；

(7) 特别注重妇女权益的保护和脆弱人群的生产恢复。

### 5.2.2 环境容量分析

存在永久性征地的南岭村共有耕地 315 亩、87 户、364 人，户均耕地 3.62 亩，人均耕地 0.91 亩，项目征地 20.24 亩，涉及农户 5 户，占原有耕地的 3.5%，经与南岭村村委会及部分民中代表协商，可以选择调整安置。该村地权属为村委会，该村能够完成土地调整任务征地对村民经济影响甚微。

2004 年 11 月份布告，2005 年 6 月底以前调整完毕（收完小麦），以不

影响夏季播种玉米等农作物。

### 5.2.3 农业安置方案

(1) 调整土地。在项目开工建设前，由村委会负责组织在全村范围内重新调整耕地，确保该村每户耕地资源拥有量相对平衡；另外，在移民户自愿要求的情况下，也可以调剂部分耕地以满足其原有耕地面积；

(2) 现金补助。项目建设单位将征地补偿费拨付到村后，由村委会组织召开村民会议，决定将一部分征地补偿费平均分配到各农民家庭户，拟按人口人均 150 元支付，约相当于失去耕地三年的净收入，管道沿线补偿费拨付到村后，按每亩 600 元一次性支付青苗补偿费，土地复耕费按 1000 元/亩支付；

(3) 充分利用该村临近苍峪山风景区的优势发展旅游服务业。同时，项目施工期间，该村可参与建材的生产运输，工程施工等增加收入；

(4) 调整农业结构，开垦山前坡地，种植果木，增加农民收入。失去少量土地的南岭村村民，已得到了三年种地收入补偿，余下资金，将有村委会牵头，开垦山前坡地种植果木，然后承包给村民。预计果木三年后大部分挂果，村民可直接见到效益，中间不存在收入减少期，反而有所增加。

### 5.2.4 受影响户的收入恢复措施：

在拆迁或土地征用后需要考虑收入恢复的三个关键策略：

(1) 以社区为基础的收入恢复措施：受影响的社区至少在短期内会受到优质耕地损失带来的农业产量减少的影响。村庄得到的补偿金将通过如下措施投资于提高重新开垦/调整的土地的农业生产率：（a）改进灌溉措施并向无灌溉地区延伸；（b）发展其他农用基础设施，如农产品加工；（c）作物的多种经营，包括发展果园和其他经济作物；（d）蔬菜大棚；（e）发展动



物养殖/家禽饲养各个村庄/村民小组，在获得补偿的使用，现金补偿后要制定详细的计划。

（2）个人对补偿金的使用，现金补偿的原则将使个人把相当的资金投资于非农业，如小型商业、贸易、交通运输。项目地区已经有这样的投资环境。服务行业的需求将随着项目施工进一步增加。因此，受影响的人会有很多种利用补偿费用进行投资的方式并从新机遇中获益。

（3）培训计划；组织村民小组的技能培训，包括（a）经济作物种植；（b）农机设备维修；（c）动物饲养/家禽饲养。这些计划有单独预算，所有受影响人都可参加，其培训资金来源于征地拆迁补偿金。

（4）项目工作的就业机会给水项目工程的施工将创造大量的临时、半固定的工作机会，包括材料运输、材料加工和土石方工程。这不仅是恢复生计的额外收入来源，也有得于未来就业的新技能训练。在招募施工工人时，优先考虑受影响的人群，特别是贫困人口和失去了所有或大部分土地的人们。实施机构要与承包商和地方政府联系，以促成这项活动。在施工期间，将优先在受影响家庭中临时招聘 30—50 人，以增加其经济收入。

（5）招工安置对 5 户永久性占地农户待水厂完工后，拟每户安置符合招工条件职工一名，以稳定其收入。

## 第六章 机构组成

### 6.1 参与移民规划的机构：

- (A) 项目移民安置领导小组
- (B) 项目单位
- (C) 项目单位征地办公室
- (D) 狮豹头乡、安都乡、城郊乡移民安置办公室
- (E) 村委会及村民小组
- (F) 项目设计单位
- (G) 外部独立监测评估机构

### 6.2 机构职责

#### A、项目移民安置领导小组

为了保证项目移民安置工作的顺利进行，由卫辉市政府、卫辉市财政局、卫辉市国土资源局、狮豹头乡、安都乡、城郊乡等单位分管领导组成“项目移民安置领导小组”。其主要职责在于加强对工程项目的领导，负责本项目移民安置活动的政策制定和组织协调各级移民机构的关系。领导小组下设办公室，处理日常事务，办公室设在卫辉市财政局。

#### B、项目单位征地办公室

征地拆迁办公室作为项目征地拆迁及移民安置管理机构，其主要职责为：

- (1) 制定项目征地拆迁安置政策；
- (2) 委托设计单位界定项目影响范围、调查征地拆迁影响实物数据并负责数据保存；
- (3) 申请土地使用规划许可证和土地使用建设许可证；
- (4) 负责对征地拆迁安置办公室主要移民干部进行业务培训；
- (5) 组织各协调《移民行动计划》的编制和执行；
- (6) 负责移民资金的管理、拨付并监督资金的使用；
- (7) 指导、协调、监督移民安置实施活动及进度；

(8) 主持并检查内部监测活动、负责编制征地拆迁安置进度报告；

(9) 决定外部监督机构并协助外部监测活动。

#### C、狮豹头乡、安都乡、城郊乡、汲水镇移民安置办公室

由乡（镇）分管领导牵头、党政办、土管所、林业站等单位及各村主要干部组成。其主要职责为：

(1) 参与项目调查并协助《移民安置行动计划》的编制；

(2) 组织公众参与，宣传移民安置政策；

(3) 实施、检查、监测和记录本乡（镇）范围内所有的移民安置活动；

(4) 办理移民房屋迁建手续；

(5) 负责土地补偿资金的支付与管理；

(6) 监督土地的征用、房屋及附属的拆除以及房屋的重建和搬迁；

(7) 向市土地局、移民安置办公室报告征地、拆迁与移民安置情况；

(8) 协调处理工作中的矛盾和问题。

#### D、村委会及村民小组

村委会及村民小组的安置工作小组由村委会村民小组主要干部组成。其职责为：

(1) 参与社会经济及项目影响调查；

(2) 组织公众协调，宣传征地拆迁政策；

(3) 选择移民安置地点，为拆迁户划拨宅基地；

(4) 进行土地调整分配，组织生产开发等移民安置活动；

(5) 负责资金管理与拨付；

(6) 向有关上级部门反映移民的意见和建议；

(7) 报告移民安置实施进度；

(8) 为拆迁困难户提供帮助。

#### E、项目设计单位

本项目的设计单位为河南省城乡规划设计研究院，其主要职责为：

- (1) 按照合同规定进行项目各单位工程设计；
- (2) 界定征地拆迁范围。

#### F、外部独立监测评估机构

本项目外部独立监测机构将通过邀请招标的形式确定，其主要职责为：

(1) 作为独立的监测评估机构，观察移民安置计划和实施的各个方面，并通过项目移民安置办公室向亚行提供移民安置监测评估报告。此责任将在外部独立监测评估章节作详细说明；

(2) 在数据调查与处理方面向项目移民安置办公室提供技术咨询。

### 6.3 移民机构人员和配备

表 6—1 列出了本项目的人员需求。

表 6 - 1 征地安置人员配备

移民安置机构	专职工作人员	高峰期工作人员 总数	人员构成	工作运转
项目领导	2	4	政府官员	2004、1 起
卫辉市财政局	2	4	工程技术管理人员	2004、8 起
项目单位征地办公室	4	8	工程技术、社会经济调查 人员	2004、8 起
狮豹头乡、安都乡、城 郊乡、汲水镇政府	10	20	工作人员	2004、8 起
城乡规划设计院	3	3	高级工程师、工程师	2005、1 起
独立监测机构	3	3	教授、工程师	
合计	24	42		

### 6.4 机构加强的措施

(1) 加强人员配备

各级组织机构人员由各类专业技术人员和行政管理人员两部分组成，各

类人员必须具备一定的专业水平及管理素质；

(2) 加强培训

A、组织各级机构主要工作人员进行业务培训，了解掌握我国移民政策及亚洲开发银行的有关要求；

B、组织乡（镇）移民安置工作人员进行业务培训，了解掌握业务素质和政策处理能力。

(3) 在资金、设备方面予以充分保证，以提高工作效率。

(4) 合理分工，建立并完善征地拆迁与移民安置工作人员的奖惩措施，调动工作人员的积极性。

(5) 建立数据库，加强信息反馈，使其从上到下、从下到上的信息畅通，重大问题由移民安置领导小组决策解决。

(6) 加强报告制度，强化内部监测，发现问题及时解决。

(7) 建立外部监测评估机制，建立预警系统。

## 第七章 公众参与战略

### 7.1 公众参与

本项目在移民安置政策制定、行动计划编制和实话阶段，均十分重视广大公众参与和协商，并广泛听取各社会团体、政府部门、乡村和移民的意见。鼓励各方参与移民安置及重建工作。在项目准备阶段进行工程可行性研究设计时，项目单位和设计单位就已与地方有关部门人大、政协、群众团体、乡（镇）政府及群众代表对场址的选择、建设方案、进场道路、移民安置途径、安置方式等移民安置工作广泛征求了意见和建议。在移民安置工作准备过程中，项目移民安置办公室又充分征求了当地地方政府及广大移民代表安置及补偿政策处理的意见，并在当地地方政府的协助下完成了本《移民安置行动计划》的编制。在项目实施阶段，各级移民安置机构将进一步鼓励群众参与移民及恢复和重建工作。

#### 7.1.1 项目准备阶段的公众参与

在本项目可行性研究阶段，项目单位一直积极鼓励公众参与。

（1）在项目设计过程，项目建设单位和设计单位的有关技术人员到多个场址地进行考察，充分听取当地政府各部门对项目的建议和意见。设计单位在所有比较方案的制定与选择上均基本尊重地方政府的意见和建议，并尽量减少项目征用耕地和避免房屋的拆迁。

（2）为加强项目宣传、进一步了解各界干部群众对项目建设及移民安置的意见，自项目立项以来项目单位的有关工作人员十余次到受影响的乡（镇）、村组，与当地的有关乡（镇）、村干部及移民代表以如开座谈会的形式，分别就项目建设的必要性及移民安置政策等方面进行了广泛宣传，并就移民安置的具体措施征求意见。

### 7.1.2 《移民安置行动计划》准备过程的公众参与

在本《移民安置行动计划》准备阶段及编制过程中，各级地方政府及移民群众先后参与了以下各项工作：

(1) 2004 年 4 月至 2004 年 8 月，项目单位组织人力进行了项目征地拆迁范围内房屋状况和社会经济初步调查，移民代表也参加了调查对项目方案及征地拆迁补偿和移民安置提出了意见在项目设计与移民安置计划编制中已予以充分考虑。

(2) 项目单位及乡（镇）移民安置办公室先后组织召开了由各级地方干部及各类影响人员参加的宣传会议，对我国现有的国家、省、地市有关移民政策及亚行的各类政策要求进行了广泛宣传，听取了人们对如何减少项目影响，征地拆迁移民如何安置、各类影响对象的补偿标准等方面的意见，并进行了广泛的协商。

(3) 2004 年 8 月至 2004 年 9 月，在进行本项目征地、拆迁影响实物和调查时，项目单位征地办公室组织了由 10 余人组成的调查小组，有关移民代表都参与了调查工作，同时，征地办公室还听取了村民代表对场址选择、建设规模、建设方案、征地拆迁、移民安置、补偿标准的意见，并进行了广泛协商，充分尊重移民的正当要求和意见。另外，征地办还进行了社会经济调查和公众意见及心理调查。在进行社会经济过程中，对拆迁居民逐户进行调查，调查移民安置意愿、移民对项目的态度。全面的调查为移民安置计划的编制奠定的基础。另外，在移民安置规划过程中，征地办公室又深入到各村和村民组，采取召开有村组干部及移民代表参加的座谈会或随机访谈移民的形式进一步征求他们对移民安置的意见和建议，包括他们对安置点的选择、劳力就业安置、及征地补偿政策等方面的要求和建议。

(4) 在项目影响社会经济调查中都取得了地方政府、项目影响村组、移民的大力支持和配合，很显然，在《移民安置行动计划》的准备过程中，他

们都参与了这项工作。

(5) 为加强项目宣传,进一步了解各界干部群众对项目建设及移民安置的意见,在编制本《移民安置行动计划》之前,为征求征地拆迁影响人员和各有关村及村小组对项目建设及移民安置工作的意见。2004年9月前,项目单位征地办公室调查调查机构对项目影响地区采用问卷调查的方式进行了公众及移民意见调查,共计对项目影响区100户村民进行了问卷调查。移民意见调查成果见如下表7—1。

序号	问题	答案	结果(%)				
			1	2	3	4	5
1	您是否清楚本项目将要建设?	1、清楚 2、不太清楚 3、不清楚	65	34	1		
2	您赞成建设本项目吗?	1、赞成 2、不赞成 3、无所谓	95	2	3		
3	您认为建设本项目对谁有利(可多项选择)	A、国家 1、是 2、否	100				
		B、集体 1、是 2、否	90	10			
		C、个人 1、是 2、否	88	12			
4	您知道饮用水对生活及健康的影响如何?	1、很严重 2、一般 3、不影响 4、不严重	100				
5	城市生活环境对您生活和工作的影响程度如何?	1、没有 2、不严重 3、严重 4、很严重	0	26	56	18	
6	您认为本项目给您带来的好处(多项选择)	1、改善生活环境 2、改善工作环境 3、增加就业机会 4、有利身心健康	78	67	60	90	



7	您认为本项目给您带来何种不利影响（多项选择）	1、无不利影响 2、工程方式影响交通条件 3、土地被征用能减少经济收入 4、其他不利影响	90	5		5	
8	您了解征地拆迁补偿安置政策吗？	1、了解 2、有些了解 3、不了解	32	36	29		
9	有征地拆迁过程中，当您的合法权益受到侵犯时您是否知道申诉？	1、知道 2、不知道	89	11			
10	您对安置方式的选择	1、就近相似条件，相同面积安置 2、货币安置 3、产权调换	12	83	5		

由上表调查统计结果可知，大部分移民均知道本项目将要建设，并充分作好了征地、拆迁的思想准备，表示愿意服从征地、拆迁及重新安置。另外，在安置方式上大部分居民要求采取货币安置，并且通过广泛宣传，大部分移民已清楚自己的合法权益受到侵害后，可以通过合法途径提出申诉。

（6）今后，项目移民安置办公室及各级移民机构还将通过以下几种措施加强移民政策宣传和积极鼓励群众参与：

#### 1) 宣传移民信息

为确保受影响地区的移民和当地政府充分了解移民安置计划详情，以及本项目补偿和安置计划，项目移民安置办公室还准备将亚行审查通过的各种移民安置信息整理汇总后在受影响地区张榜公布或通过广播发布，并制作成信息册在征地拆迁实施前一个月发放到每个移民手中，移民安置信息的主要内容包括：项目的简要概况、征地拆迁范围、所有受损失的财产；补偿标准：补偿金额和安置政策；移民的权益；意见反馈及申诉渠道、监测评估等。

#### 2) 召开会议

在征地拆迁前六个月，召开被征地户、村委会、妇女代表及弱势群体代表等参加的座谈会（其中女姓代表应在 30%以上），集中介绍情况，继续听

取他们的意见和建议；主要安排在征地拆迁安置实施之前三个月，继续广泛深入地向群众讲解有关政策、法规、补偿标准等，让群众早知道、早安排。

3) 通过电视、广播、报纸宣传项目建设内容、进度、移民政策。

a、对生产安置的参与

土地的调整及分配，其它农业发展项目的启动都将由村民组的全体村民参与。

b、对土地补偿费用使用管理的参与。

土地补偿金归村组集体所有，任何单位或个人均不得截留、挪用。补偿资金到村组集体后，归村集体后，归村组集体统筹，以保障专款专用，资金使用必须经过各组村民大会讨论通过，并接受村民代表的监督。

c、对工程建设者参与

工程建设或多或少地给当地造成了影响，为保障受工程影响人员从工程建设中获益，项目建设中积极鼓励群众参与，并在材料和劳务使用等方面给当地提供便利。

## 7. 2 申诉程序

### 7. 2. 1 可能抱怨的问题及其解决

在调查中，对受影响人的项目需求和反馈作了调查，以评估受影响人口的拆迁。他们看到了项目利益所在，他们关心的问题：

(1) 土地和财产的损失；(2) 赔偿低；(3) 重置带来的生活中断。

受影响的人的意见在咨询会上得到讨论，政府官员，受影响村庄委员和执行机构官员参与了讨论。仔细回顾了关于开发补偿，拆迁和收入恢复措施等方面的问题，特作以下策略：

(1) 尽可能重新分配土地；(2) 金额补偿给付，让受影响的人自由支配；(3) 提供安置帮助，特别是受影响的较贫困家庭；(4) 发展非农业、小型企业；(5) 为小型家庭型商业特别是妇女提供帮助。这些策略已经在项

目安置政策的制定过程予以考虑。

### 7.2.2 申诉渠道和程序

尽管在本项目《移民安置行动计划》的编制和实施过程中，始终鼓励移民的参与，但在实际工作中或多或少地会出现各种问题，为了使问题出现时能得到及时有效的解决，以保障工程建设及征地拆迁的顺利进行，除各级地方政府现在的信访申诉渠道外，不定期针对本项目的移民建立了一项透明而有效的申诉渠道。具体过程如下：

#### 阶段 1：

如果移民或被拆迁单位对移民安置计划或实施感到不满，可以直接向有关乡（镇）安置人（实施机构）提出口头或书面申诉；有关部门应在 2 周内解决。

#### 阶段 2：

移民或拆迁单位若对阶段 1 的处理决定仍不满意，可以收到决定后向县项目单位征地办公室申诉，征地办公室应在 2 周内作出处理决定。

#### 阶段 3：

移民或被拆迁单位若对阶段 2 处理仍不满意，在收到征地办公室决定后，可向市移民安置领导小组或国土资源局提出申诉，要求由行政仲裁，行政仲裁机构应在十日内做出决定。

#### 阶段 4：

移民或被拆迁单位若对行政仲裁机构的仲裁决定仍不满意，可在收到行政仲裁决定后，可以根据民事诉讼法，向民事法庭起诉。

移民可以针对移民安置任何方面提供起诉，包括赔偿标准等。

上述申诉途径，将通过会议和其他方式告知移民，使移民充分了解具有申诉的权利。同时将利用传媒工程加强宣传报道，并将各方面对移民工作的

意见和建议整理成信息条文，由各级移民机构即时研究处理。

受理移民申诉的机构不收任何费用，因申诉所发生的费用由项目办公室在不可预见费用中支付。

## 第八章 监测评估

为了确保按移民安置计划顺利实施，实现妥善安置移民的目标，本项目将对征地拆迁和移民安置的实施进行全过程监测。监测分移民安置机构内部监测和外部独立监测两部分分别进行。

### 8.1 内部监测

#### 8.1.1 目的与任务

内部监测的目标是保证各级移民安置机构在本《计划》实施过程中能保持良好的职能，确保受项目影响人员的合法权益不受侵害及工程建设的顺利进行，卫辉市人民政府的审计机关将对辖区内有关单位依照法律规定独立行使立行使审计监督权，同时为确保所有安置机构遵守《移民安置行动计划》的原则及时间表来实施移民安置，各负责单位都要对下属机构的工作进行监测。

#### 8.1.2 机构及人员

项目征地拆迁移民安置工作的内部监测由项目移民安置办公室主持，乡（镇）移民安置小组及村组来执行。为有效地行使内部监测职能，各级安置机构专门从事本项目工作的人员，均已参与《移民安置行动计划》的编制与实施，并将按照《移民安置行动计划》的执行和落实工程进行内部监测控制。

#### 8.1.3 监测内容

内部监测的具体内容主要包括：

- （1）移民补偿金的拨付及使用；
- （2）对脆弱群众的支持；

- (3) 对影响劳动力的就业安排；
- (4) 土地调整及分配；
- (5) 基础设施的恢复与重建；
- (6) 上述活动的时间表；
- (7) 移民安置计划的政策规定执行情况；
- (8) 移民在实施期间的参与和协商；
- (9) 人员配备、培训、工作时间和各级移民机构操作运行情况。

#### **8.1.4 实施程序**

在实施期间，各级移民安置机构均应建立相应的移民安置信息库，并根据实际实施情况进行动态更新，并逐级向上级移民机构及时传递现时活动记录及实施的监测。

在上述监测运行机制中，将制定规定格式的信息表，以实现从村级到项目征地办公室的信息流通，项目征地办公室、乡（镇）移民安置办公室作为内部监测系统的重要组成部分，都将作为定期检查与核实。

### **8.2 外部独立监测评估**

#### **8.2.1 目的与任务**

外部监测评估主要是从安置机构外部对征地拆迁与移民安置活动进行定期评估，以评价移民安置的目标是否达到。通过外部监测评估工作，对移民安置的全过程及移民生产生活水平恢复状况提出评估意见及建议，为工程管理部门提供预警系统，为移民意见提供反映渠道。

外部监测机构将担当项目移民安置领导小组和项目征地办公室的顾问，对移民安置计划的实施活动进行跟踪监测、评价，并提出决策咨询意见。

## 8.2.2 监测评估主要指标

(1) 进度：包括征地拆迁移民准备工作、征地拆迁移民实施、移民安置等。

(2) 质量：包括征地拆迁移民实施过程中工程建设质量、移民满意程度等。

(3) 包括资金的拨付及使用情况等。

## 8.2.3 监测评估方法

监测评估活动是以调查设计机构和安置实施机构提供的调查数据为基础进行的。评估工作在全面调查了解的基础上，采取抽样调查与快速评估相结合的方法。

选择具有代表性的典型样本（移民户/村），针对不同的影响对象建立相应的评估指标体系，邀请资深的移民专家采取“背靠背”的方法确定各指标的权重，对调查成果分析计算。对计算成果对照评价。

独立监测评估机构还将参与进行下列工作：

### （一）移民生活水平调查

对本项目进行全面的本次调查并收集经选择的样本（样本最初通过随机抽样法抽取）的本底生产生活水平资料。生产生活水平调查每年 1—2 次以测量样本生产生活水平的变化。采用定期调查、随意访谈和现场观察等方法进行，获取必要的有关资料。在此基础上进行统计分析，作出评估。

生活水平调查表将由衡量生产生活水平的各项指标组成，指标的设计是否切实反映移民生产生活水平的变化将在本次调查中得到检验，并根据实际情况进行改进并保证获取的信息能全面真实反映移民生产生活水平和数量和质量。

### （二）公众协商

独立监测评估单位将参加村和乡（镇）举行的公众协商会议并通过参与

这些协商会议，评价移民参与的效果，以及移民参与移民安置计划的合作情况。在移民安置实施邯郸和实施后，这些活动将会继续下去。

### （三）移民意见

独立监测评估单位还将经常走访镇、村组移民安置机构以了解移民反映的意见，也通过正式或非正式访谈方式会见有意见的移民，及时反映受影响人口和集体组织的意见和要求，并提出改进工作建议，以便使移民安置实施过程更加有效。

### （四）其它责任

外部独立监测评估机构在实施期间将监测下列活动：

- （1）生产安置与恢复；
- （2）对脆弱群体恢复重建；
- （3）基础设施恢复重建；
- （4）补偿金的支付及其数额；
- （5）劳动力就业；
- （6）技术技能培训；
- （7）上述各项的时间表；
- （8）移民安置的组织机构网络建设；
- （9）集体土地补偿费的使用及移民收益情况；
- （10）劳动力就业收入增加情况。

#### 8.2.4 工作步骤

- （1）编制监测评估工作大纲；
- （2）移民监测评估信息系统软件开发；
- （3）编制调查大纲、调查表格、典型村、典型户记录卡；
- （4）抽样调查方案设计；



- (5) 本底调查;
- (6) 建立监测评估信息系统;
- (7) 监测调查:
  - 地区社会经济调查;
  - 移民实施机构监测;
  - 典型村调查;
  - 典型户调查;
  - 其它目标的典型调查;
- (8) 监测资料的整理, 建立数据库;
- (9) 对比分析;
- (10) 每年编写一期监测评估报告。

#### 8.2.5 移民独立监测评估报告

外部监测评估单位将在其工作后一个月内提交其工作报告, 项目征地办公室每年向亚行报告移民工作进度时, 附上外部监评单位的报告。

##### A、周期

按亚行要求, 自移民安置实施开始, 每年 1 次, 每年的 8 月进行监测评估调查, 每年 12 月 31 日之前提交移民监测评估报告。本项目移民独立监测评估将根据移民安置实施的完成情况, 进行 2 次 (计划 2005 年 1 次, 2006 年 1 次, ) 其中, 2004 年 12 月底前将提供监测评估工作大纲并完成项目征地拆迁样本选择及样本本次资料的收集, 并建立数据库。

##### B、内容

- (1) 移民的本次调查;
- (2) 征地拆迁与移民安置进度;
- (3) 生产安置与恢复;

- (4) 移民生活水平；
- (5) 移民资金落实与运用；
- (6) 移民搬迁安置实施机构的运转与效益评价；
- (7) 对脆弱群体的支持；
- (8) 移民安置实施机构的职能；
- (9) 存在的问题及建议

## 第九章 安置预算

### 9.1 项目总预算

根据对征地和拆迁安置的各项动作细目的估计,总成本大约在 152 万元。  
详细费用估算见表 9-1。

表 9 - 1 卫辉市城市供水项目征地与移民安置费用预算表

类 型	单位	数量	补偿标准	费用(万元)
<b>一、土地征收和移民安置</b>				<b>119.23</b>
永久征收土地(水浇地)	亩	10.91	24600	26.84
永久征收土地(打麦场)	亩	9.33	20000	18.66
临时占用耕地补偿	亩	484.36	700	33.91
地面附属物补偿费(4类6项)				
大 树	棵	134	100	1.34
坟墓	坟	5	150	0.08
耕地开垦费	亩	20.24	6412.8	12.98
新增建设用地有偿使用费	亩	20.24	6667	13.49
耕地占用税	亩	20.24	3800	7.69
征地管理费	亩	20.24	2100	4.25
<b>二、基础设施和专用设施</b>				<b>3.50</b>
毛石混凝土渠道	立方米	120	200	2.40
乡村道路	平方米	200	55	1.10
<b>一、二项合计</b>				<b>122. 73</b>
<b>三、其他费用</b>				<b>11.05</b>
勘测设计			2%	2.45
监测评估			2%	2.45
管理费			3%	3.68
培训费			2%	2.45
<b>四、不可预见费</b>				<b>18.41</b>
基本预备费			10%	12.27
价差预备费			5%	6.14
<b>五、总 计</b>				<b>152.19</b>

## 9.2 补偿原则

(1) 土地补偿费和安置补助费、青苗补偿费均按河南省《土地管理法》实施办法的有关规定以及卫辉市有关规定计算确定；

(2) 零星树木的补偿标准按卫辉市有关标准执行；

(3) 专项设施的补偿费用根据“三原（原规模、原标准、原功能）”原则恢复其功能的基础上，按其实际恢复情况确定。

## 9.3 资金流向

按照移民安置行动计划确定的补偿政策和补偿标准项目单位与县国土资源局签订征地协议，并按协议规定的补偿费用，按照移民安置实施进度通过银行分批支付给卫辉市国土资源局。国土资源局将与项目影响涉及的村委会签订征地补偿及地面附着物补偿协议；补偿资金的支付将按征地补偿协议规定的补偿项目、数量、时间和费用，通过银行，将征地补偿资金由项目单位支付给县国土资源局，并由国土资源直接支付给村民委员会或村民小组，地面附着物的补偿费用将通过村委会支付给所有者。

## 9.4 资金管理与审计

(1) 所有与征地拆迁有关的费用均将计入项目工程总概算中，征地拆迁补偿费及其它费用交由项目单位通过国土资源局支付给相关单位及个人；

(2) 征地费由国土资源局通过银行支付给各行政村，各行政村原则上用于各直接受项目影响村民小组的生产恢复；

(3) 土地补偿费在土地征用前 3 个月支付；

(4) 为保证征地拆迁移民安置能顺利实施，项目办公室必须建立财务及监督机构，以保证所有资金按时下拨到位；

(5) 对农村土地征用补偿金负责的机构为项目单位、国土资源局、乡（镇）及村委会的专门财务机构。

(6) 移民资金实行由上到下层层下拨机制，各级机构将严格执行财务结算及审计制度，定期检查和报告资金到位及使用情况，对意外情况提出整改及补救措施，以保证资金能按计划下拨和使用。

(7) 保证移民资金专款专用，不允许任何中间机构截留或挪作他用。

## 第十章 移民实施进度安排

### 10.1 移民实施进度及安排原则

本项目的征地拆迁及移民安置的实施进度将根据工程的建设计划进度进行，具体计划实施进度应遵循以下原则：

；

（2）土地调整、分配在农作物换季间隙完成；

（3）劳动力安置在土地征用前完成；

根据本项目的整体进度计划，确定本项目征地拆迁工作进度计划详见下表：

### 10.2 移民安置进度

表 10 - 1 移民安置进度

项目		计划进度
征地	1、征地对象确定	2004、8
	2、征地实物数据调查与准备	2004、8—12
	3、征地补偿标准协商确定	2004、9—2005、5
	4、办理征地手续	2005、6—7
	5、支付征地补偿费	2005、8—9
	6.受影响人口重新调整和分配土地	2005.10
	7.经济恢复措施的落实与培训	2005.10 — 2006.12
迁坟	1、迁坟对象确定	2004、12
	2、制定迁坟补偿标准	2005、10
	3、迁坟的完成	2005、8—9
监测与监督	1.实施情况监测与解决申诉	2005.6 —2006.12

# 附件 1 河南污水管理和供水项目农村社会经济调查表

## 河南污水管理和供水项目农村社会经济情况调查表

子项目名称: 卫辉 市, 狮豹头 乡, 南岭 村,

被调查人: 杨承奎 调查人: 李彦明

调查时间: 2004 年 9 月 15 日

调查表编号:01

1.2003 年底基本情况			2. 土地情况				
			土地类型	村总数量	单产 (公斤/亩)	本项目永久征地数 (亩)	工程临时占地数量 (亩)
村/组基本情况	总户数(户)	87	水田				
	总人口(人)	346	水浇地			10. 91	10. 9
	其中:女性	172	旱地				
	农业人口 (人)	346	山林地				
	非农业人口 (人)		园地(平地)				
劳动力	总劳动力 (人)	168	园地(丘陵地)				
	其中: 工业 劳力		鱼塘				
	农业劳力	168	菜地				
	三产劳力		其它(请说明: 打麦场 )			9. 33	
耕地	耕地面积 (亩)	315	其它				
	其中: 村集体留有耕地 (亩)		1. 果树				
			桃、李、枣、梅、石榴等 果树	?1m			
				1-2m			
				2-3.5m			
				3.5-5m	4		
				>5m			



总收入	总收入（万元）	42		2. 粮食作物			千克/亩
				水稻	亩		
	农业总收入			小麦	亩	36..08	
	工业总收入			玉米	亩		
	第三产业收入			其他（请说明：）	亩		
农民纯收入	受影响承包人（元/人）	750		3. 经济作物			元/亩
	其中：农业（%）			大田蔬菜	亩		
	工业			大棚蔬菜	亩		
	第三产业			苗圃	亩		
受影响人口	受影响承包人	户	15	花木场	亩		
		人	58				
	受影响租种人	户		4. 其他（成树）	棵	70	
		人					
如果本次永久征用本村土地，是否准备在征用后，在村或村民小组内重新调整土地？							

# 河南污水管理和供水项目农村社会经济情况调查表

子项目名称: 卫辉 市, 狮豹头  乡, 塔岗 村,

被调查人: 毛文生 调查人: 李彦明

调查时间: 2004 年 9 月 15 日

调查表编号: 02

1.2003 年底基本情况			2. 土地情况				
			土地类型	村总数量	单产 (公斤/亩)	本项目永久征地数 (亩)	工程临时占地数量 (亩)
村/组基本情况	总户数(户)	174	水田				
	总人口(人)	694	水浇地				
	其中:女性	340	旱地				17.5
	农业人口(人)	694	山林地				
	非农业人口(人)		园地(平地)				
劳动力	总劳动力(人)	330	园地(丘陵地)				
	其中:工业劳力		鱼塘				
	农业劳力		菜地				
	三产劳力		其它(请说明: )				
耕地	耕地面积(亩)	555	其它				
	其中:村集体留有耕地(亩)		1. 果树				
			桃、李、枣、梅、石榴等果树	?1m			
				1-2m			
				2-3.5m			
				3.5-5m			
				>5m			
总收入	总收入(万元)	110	2. 粮食作物			千克/亩	
			水稻	亩			
	农业总收入		小麦	亩	17.5		
	工业总收入		玉米	亩			

	第三产业收入			其他（请说明：）	亩		
农民纯收入	受影响承包人（元/人）	850		3. 经济作物			元/亩
	其中：农业（%）			大田蔬菜	亩		
	工业			大棚蔬菜	亩		
	第三产业			苗圃	亩		
受影响人口	受影响承包人	户	34	花木场	亩		
		人	141				
	受影响租种人	户		4. 其他（成树）	棵	20	
		人					
如果本次永久征用本村土地，是否准备在征用后，在村或村民小组内重新调整土地？							

# 河南污水管理和供水项目农村社会经济情况调查表

子项目名称: 卫辉 市, 安都 乡, 口头 村,

被调查人: 刘友义\_\_ 调查人: 李彦明 调查时间: 2004 年 9 月 15 日

调查表编号: 03

1.2003 年底基本情况			2. 土地情况				
			土地类型	村总数量	单产 (公斤/亩)	本项目永 久征地数 (亩)	工程临 时占地 数量 (亩)
村/组基本情况	总户数(户)	238	水田				
	总人口(人)	1,031	水浇地				36.08
	其中:女性	510	旱地				
	农业人口 (人)	1,031	山林地				
	非农业人口 (人)		园地(平地)				
劳动力	总劳动力 (人)	691	园地(丘陵地)				
	其中:工业 劳力		鱼塘				
	农业劳力		菜地				
	三产劳力		其它(请说明: )				
耕地	耕地面积 (亩)		其它				
	其中:村集 体留有耕地 (亩)		1. 果树				
			桃、李、枣、 梅、石榴等 果树	?1m			
				1-2m			
				2-3.5m			
				3.5-5m			
				>5m			
总收入	总收入(万 元)	217	2. 粮食作 物			千克/亩	
			水稻	亩			
	农业总收入		小麦	亩	36..08		
	工业总收入		玉米	亩			

	第三产业收入			其他（请说明：）	亩		
农民纯收入	受影响承包人（元/人）	980		3. 经济作物			元/亩
	其中：农业（%）			大田蔬菜	亩		
	工业			大棚蔬菜	亩		
	第三产业			苗圃	亩		
受影响人口	受影响承包人	户	70	花木场	亩		
		人	281				
	受影响租种人	户		4. 其他（成树）	棵	10	
		人					
如果本次永久征用本村土地，是否准备在征用后，在村或村民小组内重新调整土地？							

# 河南污水管理和供水项目农村社会经济情况调查表

子项目名称: 卫辉 市, 安都  乡, 马胡同 村,

被调查人: 宋义忠 调查人: 李彦明 调查时间: 2004 年 9 月 15 日

调查表编号:04      

1.2003 年底基本情况			2. 土地情况				
			土地类型	村总数量	单产 (公斤/亩)	本项目永久征地数 (亩)	工程临时占地数量 (亩)
村/组基本情况	总户数(户)	287	水田				
	总人口(人)	1159	水浇地				78. 19
	其中:女性	579	旱地				
	农业人口 (人)	1159	山林地				
	非农业人口 (人)		园地(平地)				
劳动力	总劳动力 (人)	798	园地(丘陵地)				
	其中: 工业 劳力		鱼塘				
	农业劳力		菜地				
	三产劳力		其它(请说明: )				
耕地	耕地面积 (亩)	1665	其它				
	其中: 村集体留有耕地 (亩)		1. 果树				
			桃、李、枣、梅、石榴等 果树	?1m			
				1-2m			
				2-3.5m			
				3.5-5m			
				>5m			
总收入	总收入(万元)	243	2. 粮食作物			千克/亩	
			水稻	亩			
	农业总收入		小麦	亩	78. 19		
	工业总收入		玉米	亩			

	第三产业收入			其他（请说明：）	亩		
农民纯收入	受影响承包人（元/人）	1000		3. 经济作物			元/亩
	其中：农业（%）			大田蔬菜	亩		
	工业			大棚蔬菜	亩		
	第三产业			苗圃	亩		
受影响人口	受影响承包人	户	171	花木场	亩		
		人	700				
	受影响租种人	户		4. 其他（成树）	棵		
		人					
如果本次永久征用本村土地，是否准备在征用后，在村或村民小组内重新调整土地？							

# 河南污水管理和供水项目农村社会经济情况调查表

子项目名称: 卫辉 市, 安都 乡, 北关 村,

被调查人: 刘尚义 调查人: 李彦明 调查时间: 2004 年 9 月 15 日

调查表编号: 05

1.2003 年底基本情况			2. 土地情况				
			土地类型	村总数量	单产 (公斤/亩)	本项目永久征地数 (亩)	工程临时占地数量 (亩)
村/组基本情况	总户数(户)	425	水田				
	总人口(人)	1699	水浇地				57. 1
	其中:女性	843	旱地				
	农业人口 (人)	1699	山林地				
	非农业人口 (人)		园地(平地)				
劳动力	总劳动力 (人)	1220	园地(丘陵地)				
	其中: 工业 劳力		鱼塘				
	农业劳力		菜地				
	三产劳力		其它(请说明: )				
耕地	耕地面积 (亩)	3390	其它				
	其中: 村集体留有耕地 (亩)		1. 果树				
			桃、李、枣、梅、石榴等 果树	?1m			
				1-2m			
				2-3.5m			
				3.5-5m			
				>5m			
总收入	总收入(万元)	357	2. 粮食作物			千克/亩	
			水稻	亩			
	农业总收入		小麦	亩	57. 1		
	工业总收入		玉米	亩			



	第三产业收入			其他（请说明：）	亩		
农民纯收入	受影响承包人（元/人）	980		3. 经济作物			元/亩
	其中：农业（%）			大田蔬菜	亩		
	工业			大棚蔬菜	亩		
	第三产业			苗圃	亩		
受影响人口	受影响承包人	户	97	花木场	亩		
		人	390				
	受影响租种人	户		4. 其他（成树）	棵		
		人					
如果本次永久征用本村土地，是否准备在征用后，在村或村民小组内重新调整土地？							

# 河南污水管理和供水项目农村社会经济情况调查表

子项目名称: 卫辉 市, 安都 乡, 南关 村,

被调查人: 唐振安 调查人: 李彦明 调查时间: 2004 年 9 月 15 日

调查表编号: 06

1.2003 年底基本情况			2. 土地情况				
			土地类型	村总数量	单产 (公斤/亩)	本项目永 久征地数 (亩)	工程临 时占地 数量 (亩)
村/组基本情况	总户数(户)	343	水田				
	总人口(人)	1530	水浇地				42. 1
	其中:女性	756	旱地				
	农业人口 (人)	1,530	山林地				
	非农业人口 (人)		园地(平 地)				
劳动力	总劳动力 (人)	1054	园地(丘陵 地)				
	其中: 工业 劳力		鱼塘				
	农业劳力		菜地				
	三产劳力		其它(请说 明: )				
耕地	耕地面积 (亩)	3090	其它				
	其中: 村集 体留有耕地 (亩)		1. 果树				
			桃、李、枣、 梅、石榴等 果树	?1m			
				1-2m			
				2-3.5m			
				3.5-5m			
				>5m			
总收入	总收入(万 元)	321	2. 粮食作 物			千克/亩	
			水稻	亩			
	农业总收入		小麦	亩	42. 1		
	工业总收入		玉米	亩			

	第三产业收入			其他（请说明：）	亩		
农民纯收入	受影响承包人（元/人）	970		3. 经济作物			元/亩
	其中：农业（%）			大田蔬菜	亩		
	工业			大棚蔬菜	亩		
	第三产业			苗圃	亩		
受影响人口	受影响承包人	户	80	花木场	亩		
		人	322				
	受影响租种人	户		4. 其他（成树）	棵		
		人					
如果本次永久征用本村土地，是否准备在征用后，在村或村民小组内重新调整土地？							

# 河南污水管理和供水项目农村社会经济情况调查表

子项目名称: 卫辉 市, 安都 乡, 施平 村,

被调查人: 李清瑞 调查人: 李彦明 调查时间: 2004 年 9 月 15 日

调查表编号: 07

1.2003 年底基本情况			2. 土地情况				
			土地类型	村总数量	单产 (公斤/亩)	本项目永 久征地数 (亩)	工程临 时占地 数量 (亩)
村/组基本情况	总户数(户)	213	水田				
	总人口(人)	889	水浇地				35. 03
	其中:女性	440	旱地				
	农业人口 (人)	889	山林地				
	非农业人口 (人)		园地(平 地)				
劳动力	总劳动力 (人)	559	园地(丘陵 地)				
	其中: 工业 劳力		鱼塘				
	农业劳力		菜地				
	三产劳力		其它(请说 明: )				
耕地	耕地面积 (亩)	2235	其它				
	其中: 村集 体留有耕地 (亩)		1. 果树				
			桃、李、枣、 梅、石榴等 果树	?1m			
				1-2m			
				2-3.5m			
				3.5-5m			
				>5m			
总收入	总收入(万 元)	187	2. 粮食作 物			千克/亩	
			水稻	亩			
	农业总收入		小麦	亩	35. 03		
	工业总收入		玉米	亩			

	第三产业收入			其他（请说明：）	亩		
农民纯收入	受影响承包人（元/人）	960		3. 经济作物			元/亩
	其中：农业（%）			大田蔬菜	亩		
	工业			大棚蔬菜	亩		
	第三产业			苗圃	亩		
受影响人口	受影响承包人	户	73	花木场	亩		
		人	299				
	受影响租种人	户		4. 其他（成树）	棵		
		人					
如果本次永久征用本村土地，是否准备在征用后，在村或村民小组内重新调整土地？							

# 河南污水管理和供水项目农村社会经济情况调查表

子项目名称: 卫辉 市, 安都 乡, 后杨 村,

被调查人: 李培喜 调查人: 李彦明 调查时间: 2004 年 9 月 15 日

调查表编号: 08

1.2003 年底基本情况			2. 土地情况				
			土地类型	村总数量	单产 (公斤/亩)	本项目永 久征地数 (亩)	工程临 时占地 数量 (亩)
村/组基本情况	总户数(户)	310	水田				
	总人口(人)	1208	水浇地				27. 02
	其中:女性	600	旱地				
	农业人口 (人)	1208	山林地				
	非农业人口 (人)		园地(平 地)				
劳动力	总劳动力 (人)	869	园地(丘陵 地)				
	其中: 工业 劳力		鱼塘				
	农业劳力		菜地				
	三产劳力		其它(请说 明: )				
耕地	耕地面积 (亩)	2205	其它				
	其中: 村集 体留有耕地 (亩)		1. 果树				
			桃、李、枣、 梅、石榴等 果树	?1m			
				1-2m			
				2-3.5m			
				3.5-5m			
				>5m			
总收入	总收入(万 元)	254	2. 粮食作 物			千克/亩	
			水稻	亩			
	农业总收入		小麦	亩	27. 02		
	工业总收入		玉米	亩			

	第三产业收入			其他（请说明：）	亩		
农民纯收入	受影响承包人（元/人）	1000		3. 经济作物			元/亩
	其中：农业（%）			大田蔬菜	亩		
	工业			大棚蔬菜	亩		
	第三产业			苗圃	亩		
受影响人口	受影响承包人	户	54	花木场	亩		
		人	217				
	受影响租种人	户		4. 其他（成树）	棵		
		人					
如果本次永久征用本村土地，是否准备在征用后，在村或村民小组内重新调整土地？							

# 河南污水管理和供水项目农村社会经济情况调查表

子项目名称: 卫辉 市, 安都 乡, 前杨 村,

被调查人: 李清贵 调查人: 李彦明 调查时间: 2004 年 9 月 15 日

调查表编号: 09

1.2003 年底基本情况			2. 土地情况				
			土地类型	村总数量	单产 (公斤/亩)	本项目永久征地数 (亩)	工程临时占地数量 (亩)
村/组基本情况	总户数(户)	128	水田				
	总人口(人)	514	水浇地				63. 15
	其中:女性	252	旱地				
	农业人口 (人)	514	山林地				
	非农业人口 (人)		园地(平地)				
劳动力	总劳动力 (人)	375	园地(丘陵地)				
	其中: 工业 劳力		鱼塘				
	农业劳力		菜地				
	三产劳力		其它(请说明: )				
耕地	耕地面积 (亩)	1170	其它				
	其中: 村集体留有耕地 (亩)		1. 果树				
			桃、李、枣、梅、石榴等 果树	?1m			
				1-2m			
				2-3.5m			
				3.5-5m			
				>5m			
总收入	总收入(万元)	108	2. 粮食作物			千克/亩	
			水稻	亩			
	农业总收入		小麦	亩	63. 15		
	工业总收入		玉米	亩			



	第三产业收入			其他（请说明：）	亩		
农民纯收入	受影响承包人（元/人）	960		3. 经济作物			元/亩
	其中：农业（%）			大田蔬菜	亩		
	工业			大棚蔬菜	亩		
	第三产业			苗圃	亩		
受影响人口	受影响承包人	户	121	花木场	亩		
		人	487				
	受影响租种人	户		4. 其他（成树）	棵		
		人					
如果本次永久征用本村土地，是否准备在征用后，在村或村民小组内重新调整土地？							

# 河南污水管理和供水项目农村社会经济情况调查表

子项目名称: 卫辉 市, 安都 乡, 井冈 村,

被调查人: 吴河 调查人: 李彦明 调查时间: 2004 年 9 月 15 日

调查表编号: 10

1.2003 年底基本情况			2. 土地情况				
			土地类型	村总数量	单产 (公斤/亩)	本项目永 久征地数 (亩)	工程临 时占地 数量 (亩)
村/组基本情况	总户数(户)	301	水田				
	总人口(人)	1216	水浇地				42. 1
	其中:女性	601	旱地				
	农业人口 (人)	1216	山林地				
	非农业人口 (人)		园地(平 地)				
劳动力	总劳动力 (人)	810	园地(丘陵 地)				
	其中: 工业 劳力		鱼塘				
	农业劳力		菜地				
	三产劳力		其它(请说 明: )				
耕地	耕地面积 (亩)		其它				
	其中: 村集 体留有耕地 (亩)		1. 果树				
			桃、李、枣、 梅、石榴等 果树	?1m			
				1-2m			
				2-3.5m			
				3.5-5m			
				>5m			
总收入	总收入(万 元)	255	2. 粮食作 物			千克/亩	
			水稻	亩			
	农业总收入		小麦	亩	42. 1		
	工业总收入		玉米	亩			

	第三产业收入			其他（请说明：）	亩		
农民纯收入	受影响承包人（元/人）	970		3. 经济作物			元/亩
	其中：农业（%）			大田蔬菜	亩		
	工业			大棚蔬菜	亩		
	第三产业			苗圃	亩		
受影响人口	受影响承包人	户	79	花木场	亩		
		人	330				
	受影响租种人	户		4. 其他（成树）	棵		
		人					
如果本次永久征用本村土地，是否准备在征用后，在村或村民小组内重新调整土地？							

# 河南污水管理和供水项目农村社会经济情况调查表

子项目名称: 卫辉 市, 城郊 乡, 薛屯 村,

被调查人: 沙云清 调查人: 李彦明

调查时间: 2004 年 9 月 15 日

调查表编号:11\_\_\_\_\_

1.2003 年底基本情况			2. 土地情况				
			土地类型	村总数量	单产 (公斤/亩)	本项目永 久征地数 (亩)	工程临 时占地 数量 (亩)
村/组基本情况	总户数(户)	442	水田				
	总人口(人)	1761	水浇地				75. 19
	其中:女性	870	旱地				
	农业人口 (人)	1450	山林地				
	非农业人口 (人)	311	园地(平地)				
劳动力	总劳动力 (人)	955	园地(丘陵地)				
	其中: 工业 劳力		鱼塘				
	农业劳力		菜地				
	三产劳力		其它(请说明: )				
耕地	耕地面积 (亩)	2295	其它				
	其中: 村集 体留有耕地 (亩)		1. 果树				
			桃、李、枣、 梅、石榴等 果树	1m			
				1-2m			
				2-3.5m			
				3.5-5m			
				>5m			
总收入	总收入(万 元)	303	2. 粮食作 物			千克/亩	
			水稻	亩			
	农业总收入		小麦	亩	60. 19		
	工业总收入		玉米	亩			

	第三产业收入			其他（请说明：）	亩		
农民纯收入	受影响承包人（元/人）	2340		3. 经济作物			元/亩
	其中：农业（%）			大田蔬菜	亩		
	工业			大棚蔬菜	亩		
	第三产业			苗圃	亩		
受影响人口	受影响承包人	户	118	花木场	亩		
		人	514				
	受影响租种人	户		4. 其他（成树）	棵		
		人					
如果本次永久征用本村土地，是否准备在征用后，在村或村民小组内重新调整土地？							

## 附件 2 卫辉供水项目移民信息手册

卫辉市位于太行山东侧，在河南省北部。市区现有人口 12.86 万人，其中流动人口 0.5 万人。是一座以建材、轻纺工业为主导，农副产品加工，养殖业、旅游业并举的城市。

### 1. 项目背景

#### 1.1 供水项目背景

已建设完成的卫辉市第一、第二水厂日供水量仅 3000 吨/日。而且，由于水源地受到污染，现有的一、二水厂已经报废。卫辉市第三水厂目前实际供水量为 1.2 万吨/日，与供水需求相去甚远。城市供水无法满足城市生活、生产对供水水质、水量的要求。大部分生产、生活用水均采用自备井取水，由于现有自备井取水没有科学、统一的管理，使得地下水资源浪费严重，地下水超量、无序的开采，使得城区及周围地下水水位下降了 5-12 米。且城区地下水矿化度高、硬度大，铁、锰等指标严重超标，又苦又咸，颜色浑浊。穿越市区的共产主义渠、卫河、东孟姜女河及市区自然水体污染严重，排水设施尚未完善，使得生产、生活废水渗入地下水，造成地下水水质恶化。城市供水能力不足，直接影响了城市经济的发展，而地下水固有的水质不良及污染直接威胁到长期饮用地下水的城市居民的身体健康。由此，卫辉市拟投资兴建卫辉市城市供水工程，为城市发展和居民生活提供充足、卫生的自来水。

卫辉供水项目总投资预算约为 152 万（包括准备费用、征地费用以及环境管理的技术支持费用），其总处理能力达到 3 万立方米/天。水厂位于卫辉市西北部 16.5 公里处，属狮豹头乡南岭村。项目共需永久占用集体土地 20.24 亩，临时占地 484.36 亩，其中管网工程需要征用 200 平方米（200 米长）的城市道路和毁坏 120 立方米（300 米长）的土渠。

### 2. 项目实施进度

卫辉市供水项目：2005 年 10 月到 2007 年 12 月。为了达到该实施进度，征地应该在 2005 年夏季进行，预计征地手续在 2005 年 7 月底前完成补偿在 8 月支付。

### 3. 联系单位和联系人

征地实施单位：卫辉自来水公司

地址：卫辉市环城西路 230 号

联系人：何小明

电话： 0391-8683525    139-4968-2299

#### **4. 移民安置政策框架**

- 1) 政策依据：根据河南省土地管理法规，卫辉市政府关于国家建设项目中土地调整以及土地按其原年平均产值的补偿标准来补偿征地安置。依据重置价格制定补偿标准。
- 2) 根据相关法律法规全额补偿地面附着物包括青苗、树木。
- 3) 安置受影响人的措施：项目永久征收土地为南岭村的集体所有土地，永久征地影响 5 户 19 人，临时占地影响 908 户 3720 人。

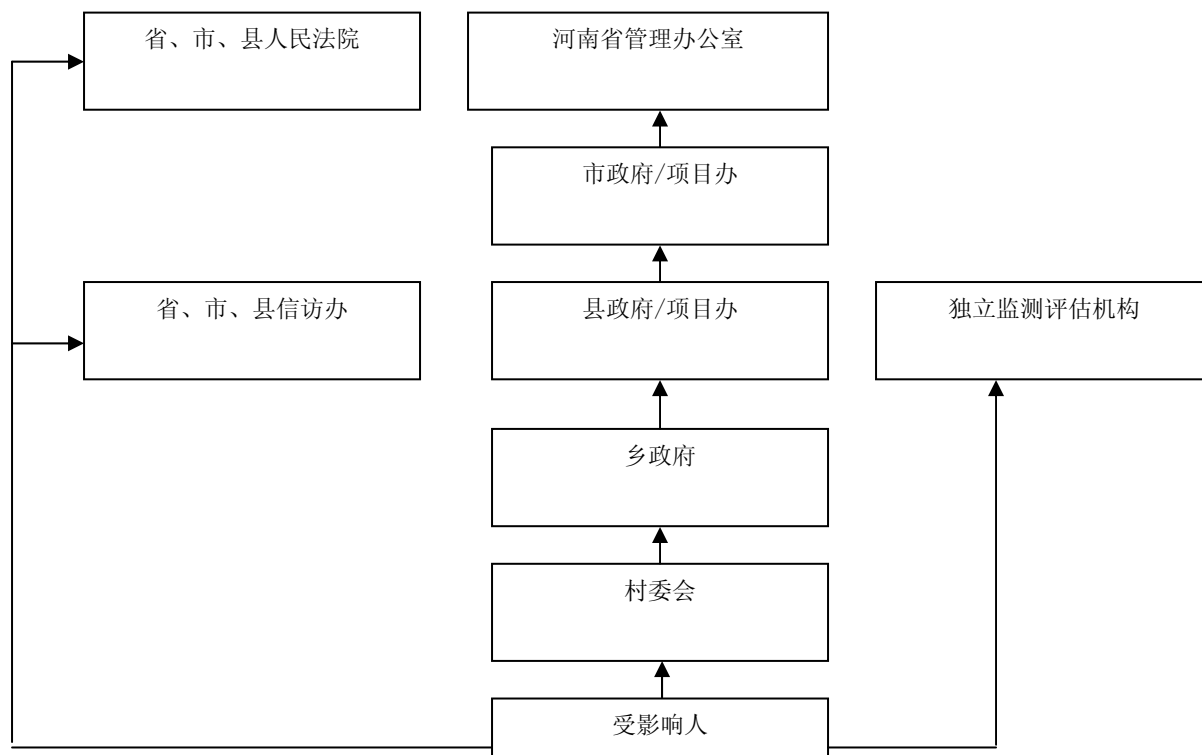
本计划依据的法律法规是：1) 中华人民共和国《土地管理法》；2) 土地资源部《征用土地公告办法》；3) 河南省《土地管理法》实施办法；4) 《中华人民共和国耕地占用税暂行条例》；5) 国务院关于深入改革和严格执行土地管理的 28 号令 6) 中华人民共和国城市房屋拆迁管理条例；7) 河南省城市房屋拆迁管理条例。 .

沥青路、水泥路、人行道及其他道路的补偿金分别为 120 元/平方米、240 元/平方米、60 元/平方米以及 20 元/平方米。

大树和坟墓的补偿金分别为 100 元/棵、120 元/座坟。

#### **5. 申诉渠道和程序**

鼓励受影响人可就征地安置中出现的任何不满意的问题进行申诉。详细过程如下：





## 附件 3 外部独立监测评估大纲

**2005 年 1 月，亚行对河南进行了考察，在此期间达成了以下工作大纲：**

### 一、简介

根据中国建设部 1995 年颁发的《建设监督法规》的要求，必须适当监督所有建设项目。这也是亚行的要求，必须对涉及移民的贷款项目进行监测评估。为了确保河南省污水处理和供水项目实施与移民安置计划的规定相一致，在项目实施期间和项目实施后对项目的实施进行监测评估，包括外部评估和内部评估。

通过竞争投标确定独立监测机构（监测单位），进行外部监督、监测和评估。咨询专家为具有亚行、世行移民项目经验中国咨询机构。

监测评估包括以下内容，但是不仅限于此：

监测移民安置计划实施的过程和效果；

评估收入恢复和安置后受影响人和受影响社区的情况。

### 二、监测评估目标和要求

监测评估的目标在于评估征地移民是否是按照移民安置计划实施，以及是否达到移民安置计划的目标和原则。具体就是监测评估将关注受影响人情况以及移民安置过程的各方面，列举如下：

征地拆迁前后的经济状况；

资金及时支付；

环境状况；

弱势群体的恢复；

临时占地归还原使用者状况；

村委会采取的恢复受影响的生计的措施；

对比项目区未受影响户，受影响人移民安置后的生活和经济状况

监测评估包括建立征地拆迁前受影响人的社会经济最低保障，定期监测项目实施期间受影响人的搬迁或调整，以及评估安置后一两年他们的生产和生活情况。评估受影响人的生活水平将运用定性和定量两种方法。调查包括访谈项目执行单位、当地政府官员、村领导，以及调查不低于 20% 比例的受影响户。为解决关于妇女、贫困群体、弱势群体或失业者的问题，可以开展重点小组讨论。

### 三、监测评估指标

根据移民安置计划中设定的原则、权利、恢复策略或计划，可以监测评估以下指标：

保证受影响人和单位享受权利：移民安置计划中详细列举的补偿、住房、耕地以及就业的权利。

经济生产的发展：耕地重新分配、土地恢复，提供给受影响人的工作机会。

提供可供选择的住房：受影响人必须在拆迁前搬入选择的住所；他们必须及时得到搬迁运输补贴。

恢复公用基础设施：应在安置地恢复所有必须的基础设施，至少达到与原地同样的水平。

受影响人满意度：受影响人对移民安置方案各方面的满意程度；申诉程序及时解决问题。

生活水平：贯穿整个项目实施过程，观察生活水平趋向，识别并汇报恢复生活水平中的潜在问题。项目实施后，咨询专家将开展全面社会经济调查，以证明安置后受影响人的生活水平情况。每年都要开展这样的调查，为期两年，或直到大多数受影响户都已经恢复生活水平和收入来源。

受影响人的参与：让受影响人参与项目影响的测量，参与补偿协商，参与土地补偿费的集体投资决策以及项目进度的监测。

协助弱势家庭：对儿童、老人以及其他弱势群体的影响，相关法律法规的实施，经济恢复措施，妇女社会地位的提高。

移民安置资金足额：移民安置预算资金的及时全额发放，财务审计结果，追加资金弥补不足。

#### 四、特殊考虑

监测中，应向妇女、贫困、弱势群体提供移民安置计划具体提及的特别关注或帮助，包括：

妇女的社会地位和角色：密切监测妇女社会地位、角色以及状况的变化，至少调查 50% 的女性受影响人。

关心、关注弱势群体：密切监测老年人、残疾人、以及其他弱势群体安置后的生活情况，保证没有困难。

#### 六、独立监测评估报告的内容和分发

监测评估报告内容包括：

概括调查、评估的发现和总结

现存主要问题（现有的、潜在的）

建议必须采取的缓解和预防措施

评价之前的跟踪措施。

移民安置计划实施中，监测单位每六个月向亚行和河南省项目办提交监测评估报告。项目办编写完移民安置竣工报告后，监测单位开展的年度评估活动，为期两年，或直到所有问题都顺利解决之后。

所有报告都要提供中、英文两个版本。为核实查证，项目办保证向外部监测评估机构提供项目进度信息以及征地移民活动的各方面情况。监测单位将向亚行直接转发报告。

## 七、监测评估时间和频率

监测评估机构服务的时间为 2005 至 2007 年，共 3 年。

在《移民安置计划》中永久征地和房屋拆迁实施活动完成之前，监测评估机构每六个月进行一次外部监测评估，每次投入一个月。每个子项目要做两次年度评价。调查可以根据每个子项目的进度情况分阶段进行。总投入为 15 个人月（不包括协助调查员）。

监测评估进度安排：

任务	时间	报告截至日
1) 实地调查	2005 年 5 月	2005 年 6 月 30 日
2) 项目实施监测	2005 年 6 月	2005 年 7 月 31 日
3) 项目实施监测	2005 年 12 月	2006 年 1 月 31 日
4) 项目实施监测	2006 年 6 月	2006 年 7 月 31 日
5) 监测评估	2006 年 12 月	2007 年 1 月 31 日
6) 监测评估	2007 年 12 月	2008 年 1 月 31 日

Huixian city 辉县市 Zhengmian reservoir 正面水库 Shibaotou Reservoir 石包头水库

Huixian city 辉县市 East Mengjiangnu River 东孟姜女河 Yanjin county 延津县 Xun county 荀县

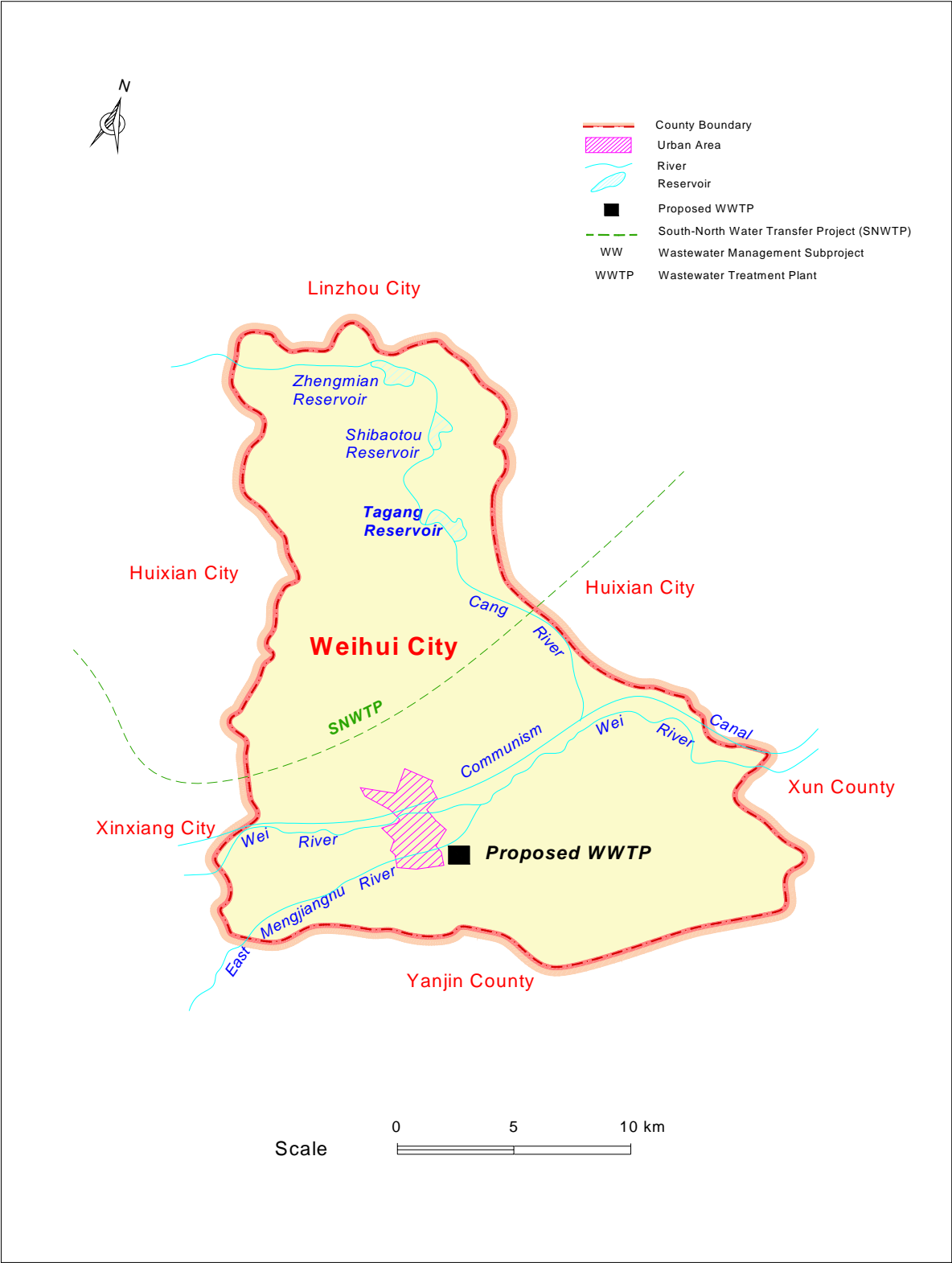
Wei River 卫河 Xinxiang city 新乡市 Cang River 仓河

scale 比例尺 proposed WWTP 拟建污水处理厂 county boundary 县界 urban area 市区

Reservoir 水库 river 河流 south north water transfer project 南水北调工程



附件 4 项目所在地区图



## Appendix 3